



ADI

Nouvelle-Aquitaine

Agence de Développement et d'Innovation

AGILITÉ
COOPÉRATION

ENGAGEMENT

RAPPORT
D'ACTIVITÉ
2016



Il y a tout juste un an, dans la foulée de la mise en place de la Nouvelle-Aquitaine, je présidais l'Assemblée Générale de création de notre Agence régionale de développement et d'innovation dans son nouveau périmètre. Ce rapport d'activité 2016 montre qu'ADI N-A a su anticiper les changements systémiques pour être immédiatement dans l'action.

Les chiffres en attestent : 378 projets innovants de PME accompagnés, 8,7 M€ de fonds levés au bénéfice de 9 entreprises, 41 projets de transformation par le design, 20 par le numérique, 50 entreprises suivies par ADI N-A dans le cadre du programme « Usine du Futur », 20 entreprises accompagnées sur des programmes européens, 120 sur des salons professionnels, 30 sur le management de l'innovation, 37 nouvelles implantations, sans oublier les actions structurantes menées dans la Silver Économie, l'esanté, les énergies et la croissance verte, ou encore l'économie sociale et solidaire.

ADI N-A poursuit sa mission par une présence active dans toute la région. Je suis convaincu qu'il nous faut réinventer l'aménagement du territoire et son animation, que ce soit dans les filières d'excellence régionale ou dans les secteurs plus traditionnels. ADI N-A, aux côtés des équipes de la Région, doit soutenir les initiatives économiques dans les territoires fragilisés et menacés de décrochage ; je pense par exemple au remarquable travail réalisé sur le Cuir, autre filière régionale stratégique, qui a conduit à la naissance du cluster « Reso'Cuir » à Thiviers.

Fin 2016, le nouveau Schéma Régional de Développement Économique, d'Innovation et d'Internationalisation (SRDEII) a été adopté par les élus régionaux. Ce document, né d'un long travail avec l'ensemble des acteurs économiques des territoires néo-aquitains, établit une feuille de route pour agir efficacement dans les 10 prochaines années.

Ainsi, ADI Nouvelle-Aquitaine dispose de nouveaux axes pour consolider sa propre feuille de route autour des 9 orientations fixées dans le schéma :

- Anticiper et accompagner les transitions régionales | Accompagner la transformation numérique | Encourager la transition écologique et énergétique | Favoriser la mobilité et les transports intelligents
- Poursuivre et renforcer la politique de filières
- Améliorer la performance industrielle des entreprises régionales | Déployer l'Usine du Futur
- Accélérer le développement des territoires par l'innovation
- Renforcer l'économie territoriale, l'entrepreneuriat et le maillage du territoire
- Ancrer durablement les différentes formes d'Economie Sociale et Solidaire sur le territoire régional
- Accompagner le retournement, la relance des territoires et des entreprises
- Renforcer l'internationalisation des entreprises, des écosystèmes et l'attractivité des territoires
- Développer l'écosystème de financement des entreprises

Je compte sur l'expertise et le talent des équipes d'ADI N-A pour contribuer à ce grand challenge et faire de la Nouvelle-Aquitaine une région toujours plus innovante, attractive et dynamique, au service de tous ses territoires et de leurs habitants.



Alain ROUSSET

*Président du Conseil régional
de Nouvelle-Aquitaine*

*Président du Conseil de Surveillance
de l'Agence de Développement
et d'Innovation Nouvelle-Aquitaine*

SOMMAIRE

Édito	3
Préambule	6
Chiffres clés 2016	8



1

ACCOMPAGNER LA TRANSFORMATION DES ENTREPRISES

L'offre ADI Nouvelle-Aquitaine aux entreprises	12
Transformation numérique	14
Design et stratégie de développement	16
Usine du futur	19
Levée de fonds	20
Projets européens et financements collaboratifs	24
Entreprises en difficulté	28
Management de l'innovation ..	30
Accélération marchés	32

2

FAIRE ÉMERGER ET CONDUIRE LES PROJETS FILIÈRES

Énergies - Croissance verte	38
Économie sociale et solidaire / Innovation sociale	42
Santé	44
Silver économie	46
Cosmétique	47
Commerce connecté	48
Transports intelligents	50
Défense	51
Robotique	52
Drones	53
Bois & Habitat	54
Tourisme	56
Agroalimentaire	57
Cuir	58

3

**FAVORISER
L'ATTRACTIVITÉ
ET L'IMPLANTATION
D'ACTIVITÉS**



Invest in Nouvelle-Aquitaine 62

4

**ANIMER
LES RÉSEAUX
RÉGIONAUX
DE L'INNOVATION**



Réseau
Innovez en Nouvelle-Aquitaine..... 68
Réseau Design..... 70
Interclustering..... 71

**UNE NOUVELLE
AGENCE**

6

Gouvernance 82
Ressources humaines et financières .. 84
Transformation interne..... 85

5

**FOCUS
TERRITORIAUX**



ADI Nord Nouvelle-Aquitaine 74
ADI Est Nouvelle-Aquitaine 76
ADI Sud Nouvelle-Aquitaine 78
ADI Nouvelle-Aquitaine
& Bordeaux Métropole 79

ACCOMPAGNER LA TRANSFORMATION DES ENTREPRISES

TRANSFORMATION DE L'OFFRE

- > 53 entreprises accompagnées sur des projets de R&D
- > 41 entreprises accompagnées sur des projets design
- > 20 entreprises accompagnées sur des projets transformation numérique

TRANSFORMATION PROCESS

- > 50 entreprises accompagnées dans le cadre du projet « Usine du Futur »

ACCÈS MARCHÉS

- > 120 entreprises mises en avant sur des salons professionnels et 15 entreprises accompagnées sur des projets accès au marché

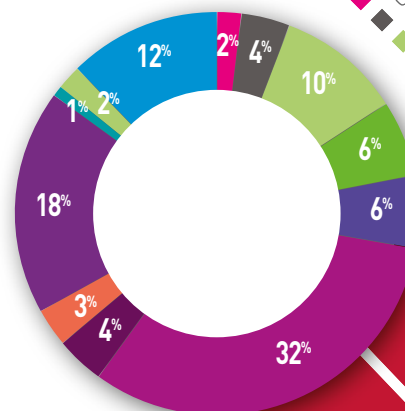
FINANCEMENT DE LA TRANSFORMATION

- > 35 projets de levées de fonds accompagnés - 9 levées réalisées sur l'exercice pour 8,7 M€
- > 34 entreprises en difficulté accompagnées en 2016
- > 20 entreprises accompagnées sur programmes européens
- > 16 prescriptions de PTI (Prestation Tremplin Innovation)

MANAGEMENT DE L'INNOVATION

- > 30 audits stratégiques innovation « IMPROVE »

SUR LES 1 250 ENTREPRISES VISITÉES :



CHIFFRES
CLÉS
2016

1 250

entreprises visitées

378

projets accompagnés

FAIRE ÉMERGER ET CONDUIRE LES PROJETS FILIÈRES

➤ SOUTIEN À LA STRUCTURATION DE 6 FILIÈRES ÉMERGENTES

- > Silver économie
- > Santé connectée
- > Cosmétique
- > Robotique / Transports intelligents
- > E-commerce

➤ 6 CLUSTERS OU CLUBS DIRECTEMENT ANIMÉS

- > Aquitaine Robotics
- > TIC-Santé
- > Photovoltaïque
- > Eolien
- > Energies marines renouvelables
- > Commerce connecté (partenariat avec Digital Aquitaine)

ANIMER LES RÉSEAUX RÉGIONAUX DE L'INNOVATION



- > **765** membres de l'écosystème d'innovation issus de **265** organismes
- > **2** étapes de l'innovation, **15** rencontres territoriales
- > **415** entreprises primo-innovantes détectées
- > **86** dossiers financés, pour un total de **540 k€**

FAVORISER L'ATTRACTIVITÉ ET L'IMPLANTATION D'ACTIVITÉS

INvest
Nouvelle-Aquitaine

- > **131** projets détectés, dont **18 %** internationaux
- > **37** entreprises implantées pour **600** emplois créés et **135** sauvegardés par l'action du Réseau Invest in Nouvelle-Aquitaine

PRÉAMBULE

Jean-Luc FOUCO
Président du Directoire
d'ADI Nouvelle-Aquitaine



Jean-Georges MICOL
Directeur Général
d'ADI Nouvelle-Aquitaine



L'exercice 2016 est évidemment dominé par la création, le 2 juin 2016, d'une agence régionale de développement et d'innovation unifiée, au service d'une région également recomposée, la Nouvelle-Aquitaine.

Grâce à une intense mobilisation des équipes, et avec le soutien constant du Conseil régional, cette création a été menée dans les temps, au terme d'un calendrier particulièrement volontariste.

Née de la fusion avec Aquitaine Développement Innovation et Limousin Expansion, et du transfert de certaines des activités du Pôle des Eco-Industries et de l'Agence Régionale de l'Innovation de Poitou-Charentes, l'Agence de Développement et d'Innovation de la Nouvelle-Aquitaine aura été, avec son homologue de Normandie, la première agence de développement lancée en France dans le cadre de la nouvelle carte des régions.

Le Directoire se félicite que la situation juridique, sociale et financière de la nouvelle entité soit sous bon contrôle à fin 2016, en dépit d'un processus de création techniquement et institutionnellement complexe. Toutes les opérations d'intégration qui ont ainsi été réalisées dans le courant de 2016 sont pour autant loin de constituer un aboutissement. Elles rendent seulement possible le début d'un vaste processus de transformation qui doit permettre à ADI Nouvelle-Aquitaine d'affronter un défi opérationnel de taille : être en condition de conduire sur tout le nouvel espace régional, une action performante et qualitativement homogène, à destination des entreprises en tout premier lieu.

Il s'agit désormais d'entreprendre la construction d'une nouvelle entité cohérente, à partir d'un rassemblement de structures qui étaient jusqu'alors fortement hétérogènes, tant sur le plan de leurs champs d'intervention, que de la dimension et du profil de

leurs équipes, ou de leurs relations avec leurs écosystèmes environnants. Une nouvelle Agence est en train d'émerger, en dépassant la simple juxtaposition des divers actifs dont elle a pu hériter.

Cette construction est une réinvention, et nécessite la refonte des ressources et processus internes, pour que l'Agence soit en capacité d'affronter les défis opérationnels qui s'annoncent ; ceci dans un contexte de financement public durablement contraint et en relation avec un environnement institutionnel en forte mutation (loi NOTRe, Schéma Régional de Développement Economique, de l'Innovation et de l'Internationalisation...).

Pour ce faire, ADI N-A s'est dotée d'un plan à trois ans, qui fixe le cadre stratégique, organisationnel et managérial, qui doit lui permettre d'être progressivement en mesure d'atteindre les résultats opérationnels attendus par ses diverses parties prenantes, pouvoirs locaux et entreprises.

A l'heure d'établir le bilan 2016, il convient de souligner que l'imposant chantier qui a entouré la création de la nouvelle Agence n'aura pas empêché les équipes de conduire de nombreux accompagnements d'entreprises dans le cadre de leurs différentes missions. Le bilan quantitatif et qualitatif s'avère en effet très solide dans le contexte pourtant très singulier d'une année de transition.

Le Directoire tient donc à chaleureusement remercier toutes les équipes d'ADI N-A pour leur contribution aux nombreux succès de l'exercice 2016.

Cette nouvelle Agence, après seulement une année d'existence, est d'ores et déjà en bon ordre de marche et pleinement opérationnelle. Pour 2017, de beaux projets avec le Conseil régional Nouvelle-Aquitaine, comme l'accélérateur PME/ETI en lien avec Bpifrance ou encore, avec la CCI Nouvelle-Aquitaine, le programme d'accompagnement renforcé de 500 PME régionales.

Nous allons ensemble poursuivre sa transformation en un outil innovant et mobile au service des territoires et de leurs entreprises.

1



ACCOMPAGNER LA TRANSFORMATION DES ENTREPRISES

> par le soutien à l'émergence
et à la maturation
de projets d'innovation
et de transformation

L'OFFRE ADI NOUVELLE-AQUITAINE AUX ENTREPRISES

2016 aura été caractérisée par un niveau global d'activité élevé malgré la fusion. L'année passée a vu aussi la mise en œuvre d'un chantier d'envergure de consolidation de l'offre ADI N-A aux entreprises.

Considérer l'entreprise dans sa globalité comme un système dynamique en constante réinvention, en se plaçant du point de vue du chef d'entreprise, a sous-tendu toute la réflexion sur cette nouvelle organisation de l'accompagnement ADI N-A.

Cette offre met en cohérence ce que les équipes font déjà au titre des activités de l'Agence dans les différents territoires, tout en créant une approche transversale des projets, génératrice de valeur ajoutée et de synergies au service des entreprises.

Il en résulte **une offre à la carte, basée sur 5 grands modules (voir ci-contre)** avec 2 niveaux d'intervention, permettant d'élaborer des plans de préconisation sur-mesure pour répondre aux besoins des sociétés.

Pour déployer cette offre, ADI N-A a formé les équipes opérationnelles et mis au point de nouveaux outils à l'usage des chargés de projets et de nouveaux processus internes. La méthodologie originale

ainsi créée conduit à un accompagnement pluridisciplinaire, transversal et global du projet de transformation de l'entreprise.

Nous constatons d'ores et déjà les bénéfices de l'ensemble de ce travail conduit en 2016, en termes d'acuité des recommandations et de synergies transversales (métiers, généralistes, territoires), qui se développent dans **l'accompagnement des projets d'entreprises sur l'ensemble du territoire de la Nouvelle-Aquitaine.**

**ENTREPRISE
CANDIDATE À LA
TRANSFORMATION**



Transformation de l'offre
(produits et services)

- ▶ Projets R&D
- ▶ Transformation numérique
- ▶ Design



Financement de la transformation

- ▶ Levée de fonds
- ▶ Financements collaboratifs
- ▶ Entreprises en difficulté
- ▶ Prestation Tremplin Innovation

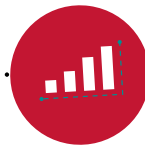


**Accélération
marchés**



**Transformation
du process industriel /
Usine du futur**

**Performance /
Management innovation**



**ENTREPRISE
TRANSFORMÉE**



TRANSFORMATION NUMÉRIQUE

Depuis début 2016, l'activité numérique d'ADI N-A a affirmé son offre d'accompagnement et ses actions en faveur de la transformation numérique des entreprises de la Nouvelle-Aquitaine. Plus de 100 entreprises ont fait l'objet d'une visite, un quart de ces dernières ayant donné lieu à un accompagnement individuel.

DES LABORATOIRES CONCRETS DE LA TRANSFORMATION NUMÉRIQUE

Parmi les actions proposées dans l'offre transformation numérique, ADI N-A a inventé des ateliers opérationnels de rencontre avec la filière numérique. Cette action d'innovation ouverte consiste en la préparation par ADI N-A d'**un casting de compétences numériques sur-mesure, adaptées au projet de transformation numérique de l'entreprise**. Ce dispositif est plutôt à destination des PME très innovantes et des ETI sur des problématiques tant B2B que B2C ou B2B2C. Ce workshop mêlant créativité, ouverture et forte opérationnalité, constitue aussi un point d'accès marché pour les entreprises numériques et start-up de Nouvelle-Aquitaine sélectionnées dans ce cadre. ADI N-A privilégie systématiquement les compétences régionales souvent méconnues par les ETI du territoire.

POIETIS (PESSAC, 33)

Pour améliorer ses processus internes, Poietis souhaitait déployer un système d'information adapté à son activité. ADI N-A, après audit des besoins stratégiques, a identifié les bons partenaires et les offres d'entreprises locales, comme Huppi.

www.poietis.com



ZODIAC NAUTIC (PESSAC, 33)

« La R&D fait certes émerger les nouveaux produits du nautisme, pour autant, notre ETI identifiait mal les acteurs numériques locaux aptes à accompagner Zodiac dans ses innovations, notamment les services numériques indispensables à notre clientèle. Au sein d'un accompagnement global, ADI N-A nous a organisé à l'été un atelier sur l'augmentation de l'expérience de la navigation par le numérique ; l'occasion de rencontrer plus d'une dizaine d'entreprises numériques locales sélectionnées, dont les offres et compétences répondaient à nos besoins ou à l'identification de nouvelles opportunités. Nous travaillons aujourd'hui avec certaines d'entre elles comme Wiidii (MyZodiac Concierge), Apperture (un configurateur en réalité virtuelle adapté aux salons), Demooz (test produit avant achat) mais également avec Avenue Nautique, place de marché « Nautisme » de Sports Aventure ».

Antoine Heber Suffrin,

Responsable de la transformation digitale

www.zodiac-nautic.com



Le Forum régional de la transformation numérique

28 janvier 2016 à l'ENSEIRB-MATMECA / IPB (Talence, 33)

Un nouveau rendez-vous pédagogique et concret à destination des PME et ETI régionales

A l'occasion du premier Forum régional de la transformation numérique (le 28 janvier à l'ENSEIRB-MATMECA), ADI N-A et ses partenaires (Région, CCI Nouvelle-Aquitaine, Bpifrance, DIRECCTE, Chambre des professionnels du Conseil), ont invité les entrepreneurs à s'interroger sur la transformation de leur entreprise en s'appuyant sur les opportunités offertes par le numérique et internet. Une après-midi studieuse et riche organisée par le chef de projet d'ADI N-A autour de plusieurs temps forts (conférence, témoignages, diagnostics flash, ateliers). Ce nouveau rendez-vous a permis à ADI N-A d'affirmer la transformation numérique comme une occasion de moderniser l'entreprise dans ses outils et ses processus mais surtout de questionner la stratégie d'adaptation, de différenciation dans un contexte économique fortement impacté par les nouveaux modèles d'affaires et standards d'usage des nouveaux entrants numériques.

Les **340 participants** sont repartis de cette après-midi avec un état des lieux et des idées à reprendre pour leur propre transformation numérique, que l'on soit en B2B ou en B2C.

Le succès de cette première édition a permis de monter d'un cran l'ambition pour l'édition 2017 : déployer **un évènement multi-sites** en Nouvelle-Aquitaine, un dispositif phare conforme aux attentes du SRDEII Nouvelle-Aquitaine. Sous le nom « MATRANSFONUM », il renforcera notamment l'accès aux diagnostics flash proposés aux chefs d'entreprise pour s'engager dans la transformation numérique.

Des diagnostics flash pour appréhender stratégiquement le numérique

35 diagnostics flash gratuits d'une demi-heure ont été réalisés par 12 consultants partenaires auprès d'entreprises aquitaines lors de ce 1^{er} Forum. Une partie de ces rendez-vous ont déjà suscité des actions de suivi et d'accompagnement qui ont abouti à l'obtention de Chèques FEDER Transformation numérique. Ces diagnostics flash sont systématiquement précédés d'un pré-diagnostic en ligne accessible à cette adresse :

bit.ly/matransfonum

Cet outil est dorénavant proposé par la Région Nouvelle-Aquitaine aux entreprises de son programme Usine du Futur pour produire une première expression de besoins et d'état des lieux de la maturité numérique des entreprises de la région.

Cette mécanique prédiag + diag flash transfonum a également été adoptée par des partenaires comme le SPN, réseau des professionnels du Numérique en Poitou-Charentes (à l'occasion des Rencontres Nationales du Numérique de Poitiers - Déc. 2016).

www.adi-na.fr/actualites/1er-forum-regional-de-transformation-numerique.html

DESIGN ET STRATÉGIE DE DÉVELOPPEMENT

Stratégie, changement de modèle, diversification d'activité, repositionnement d'offre, dynamique de créativité, ou encore usages qui bouleversent les marchés..., sont autant de points de contacts qui ont été générés en 2016 entre les entreprises et « l'activité design et stratégie de développement » d'ADI N-A. C'est dans cette dynamique que nous avons accompagné les entreprises tout au long de l'année à travers 3 dimensions principales :

ACCOMPAGNER LA STRATÉGIE DE DÉVELOPPEMENT DES ENTREPRISES PAR LE DESIGN

L'accompagnement « Stratégie de développement » permet, par l'animation des outils de Business Model, associés aux méthodologies de design, de se mettre en co-construction avec les chefs d'entreprise pour identifier, challenger et faire émerger les leviers structurants du développement des entreprises.

BELHARRA (BASSUSSARRY, 64)

Société de services en informatique

« L'équipe Design et Stratégie de développement d'ADI N-A est intervenue sous forme de coaching de notre organisation et nous a aidés à définir les priorités et à trouver les partenaires clefs. Les points forts de l'accompagnement ont été cette capacité à prendre en compte le contexte global et la problématique métier de l'entreprise pour en partager les enjeux stratégiques, ainsi que l'accompagnement dans la formalisation et la valorisation du projet, à la fois pour générer l'adhésion du Comité de Direction, mais également afin de faciliter la sollicitation d'une aide régionale sur la R&D. »

Patrick Bourg, *Directeur des opérations*
www.belharra.fr



CONSOLIDER LES « OFFRES/MARQUES »

Cette dimension est souvent critique dans les entreprises, car elle implique une relation forte entre l'entreprise, son offre et ses clients. L'accompagnement « offre/marque » vise donc à consolider ou initier un changement de positionnement de l'entreprise pour accentuer la différenciation de son offre, et aussi à identifier des opportunités d'innovation qui seront ensuite déployées en cohérence avec une image de marque stabilisée.

BIVOUAC (OUSSE, 64)

Organisateur de séjours nature dans les Pyrénées

« L'accompagnement proposé a été apprécié de par la capacité d'écoute et une forte aptitude à cerner l'environnement de l'entreprise. L'intervention a apporté un regard extérieur, neuf et objectif à notre univers. Cela nous a permis de comprendre l'importance de la marque dans la relation avec nos clients et l'impact que cela avait sur nos développements produits. L'approche progressive nous a permis une appropriation des enjeux et a favorisé une relation en autonomie avec les prestataires en charge de déployer les opportunités identifiées avec ADI N-A. »

Eric Ducat, *Dirigeant*
www.bivouac.fr



STIMULER LA CRÉATIVITÉ DES ENTREPRISES

Cette approche, qui est largement développée sur les 2 dimensions citées précédemment, est un véritable levier d'animation des équipes dans les entreprises. En effet, les sessions de créativité mises en œuvre ont des vertus à la fois dans la génération d'idées mais aussi dans la création des dynamiques d'innovation et du lien dans l'entreprise.

Ces 3 approches ont donné lieu à la rencontre d'une cinquantaine d'entreprises sur le territoire et se sont concrétisées par l'accompagnement de 40 projets de développement d'entreprises sur des domaines stratégiques pour la région Nouvelle-Aquitaine (Santé, Bois, Energie-Environnement, Economie Sociale et solidaire, Agroalimentaire...).

OPTIMUM (LE PASSAGE, 47)

Fabricant de portes de placards

« La mise en place d'une session de découverte autour de la créativité avec ADI N-A nous a ouvert de nouveaux horizons, et fait découvrir une nouvelle méthode de créativité qui aborde l'innovation sous un autre angle. Ce travail a également permis d'impliquer les différents services de l'entreprise et de décloisonner les métiers. »

Lionel Chavanac, Responsable
R&D, Bureau d'Études et Méthodes
www.optimum.tm.fr



NOUVELLE-AQUITAINE, NOUVELLES COLLABORATIONS, NOUVELLES AMBITIONS

SRDEII et Plan régional du design en Nouvelle-Aquitaine

Dans le cadre de la fusion des régions, l'équipe design et stratégie de développement a contribué au groupe de travail Innovation du Schéma Régional de Développement Économique, d'Innovation et d'Internationalisation (SRDEII). Inscrit dans cette dynamique, ADI N-A a également contribué activement à l'élaboration du Plan régional du Design en Nouvelle-Aquitaine, à travers la rédaction de propositions en faveur de l'intégration du design dans les entreprises. Ce plan a été adopté en plénière en avril 2017.

Ces propositions couvrent les champs élargis de l'innovation et du design. Les axes d'accompagnements individualisés envisagés porteront à la fois sur la consolidation des enjeux stratégiques des entreprises, sur l'innovation produits / services, mais aussi sur l'innovation élargie telle que l'organisation, la transformation managériale, le développement de nouveaux modèles d'affaires... Ils sont décrits dans les orientations stratégiques suivantes :

- ▶ Accompagner les entreprises dans leur stratégie
- ▶ Stimuler la créativité dans les entreprises
- ▶ Aider les entreprises à développer des offres différenciées
- ▶ Initier l'innovation de Business Model
- ▶ Accompagner financièrement les entreprises

Par ailleurs, l'ouverture de ces accompagnements à la Grande Région a été appuyée par, notamment, la montée en compétence interne en Limousin et la préfiguration d'une action collective en Poitou-Charentes.

DESIGN ET STRATÉGIE DE DÉVELOPPEMENT

AIRMAT
(CASTETS, 40)

Fondée en 1976, AIRMAT est spécialisée en aérothermie, conception hydraulique et électronique. Elle conçoit, fabrique et installe des pompes à chaleur depuis les années 2000. Jusqu'en 2010, l'entreprise se développe au plan régional, national et export via un réseau de distributeurs et d'installateurs, favorisée notamment par l'attrait économique de ce système de chauffage et des ventes en OEM (fabrication pour le compte d'autres entreprises). Elle emploie alors 30 salariés et son CA atteint 25 M€. En 2012, son client principal, décidé à commercialiser ses propres produits, n'honore plus ses commandes et devient son concurrent direct. La situation se complique jusqu'à la mise en redressement judiciaire accompagnée d'un plan de continuation en 2013. AIRMAT entame donc un redémarrage de son activité : mise en place d'une nouvelle chaîne de montage agréée NF, lancement d'AIRMAT SERVICES (formation, assistance), déploiement en circuit court. L'entreprise travaille également à l'élaboration d'un nouveau produit. Celui-ci est mis sur le marché en 2015. A cette date, son effectif est de 10 personnes, son CA s'élève à 3,3 M€ et AIRMAT compte sur 2 projets innovants pour poursuivre son développement. Un cabinet de conseil en propriété industrielle la met en contact avec ADI N-A. Un accompagnement global focalisé sur le double enjeu du développement produits et de la stratégie de développement est ensuite préconisé, sollicitant différentes ressources et services d'ADI Nouvelle-Aquitaine : design, entreprises en mutation, suivi de proximité par le bureau de Pau. Aujourd'hui, AIRMAT regagne des parts de marché, notamment à l'export (Italie, Espagne, Suède). Un nouveau modèle de pompe à chaleur destiné au marché de la rénovation et des services numériques (pilotage par smartphone, SAV distant...) seront très bientôt disponibles. 5 nouveaux emplois devraient être créés dans les 3 prochaines années.

www.airmatpac.fr

FORGE ADOUR
(BAYONNE, 64)

Le cœur de Forge Adour bat à Bayonne depuis plus de 35 ans. Emmanuel Merin, précurseur de la plancha et fondateur de Forge Adour est longtemps resté le garant des valeurs d'excellence et de convivialité intimement liées à la marque. Depuis 2014, son fils et son neveu ont repris le flambeau, accompagnés de leurs associés, faisant ainsi perdurer la saga familiale, tout en continuant le développement de l'entreprise qui compte aujourd'hui 120 salariés et réalise un chiffre d'affaires autour de 22 M€. En 2015, Forge Adour se rapproche de l'équipe design et stratégie de développement d'ADI N-A à l'occasion d'un atelier de découverte sur le design qu'animait ADI N-A. On y parle design, positionnement, innovation, diversification de marché..., des sujets qui ont résonné dans l'entreprise Forge Adour.

« Une démarche s'est alors enclenchée avec ADI N-A qui nous a accompagnés dans notre réflexion et dans cette nouvelle étape de développement. Un travail collaboratif entre les différents métiers (Bureau d'études, Industrie, Commerce...) de Forge Adour, l'agence ADI N-A et le designer Jean-Louis Iratzoki, a alors été organisé et nous a permis d'identifier des opportunités d'innovations, de détecter des voies de diversification, mais aussi de confirmer les relations intimes entre le développement industriel, l'image de marque de l'entreprise et la relation client.

L'entreprise est à présent en cours de déploiement opérationnel des projets avec des produits redesignés et des innovations présentées au salon Journée des collections 2017. L'identité visuelle a été reconfigurée, le déploiement industriel est en cours, les premières retombées commerciales sont attendues pour 2017/2018, ce qui permettra de fêter les 40 ans de l'entreprise en 2018 ».

Emmanuel Merin, *Président*

www.forgeadour.com

USINE DU FUTUR



Lancé en 2014, le programme régional Usine du Futur a pour objectif de redonner des marges de manœuvre aux entreprises en les accompagnant vers l'excellence opérationnelle, puis, à soutenir la transition vers l'usine numérique et connectée.

La Région et ADI Nouvelle-Aquitaine ont mobilisé leurs équipes auprès des entreprises qui souhaitent améliorer leurs performances et qui sont à la recherche d'un nouveau modèle.

300 entreprises ont été retenues en Nouvelle-Aquitaine, dans le cadre d'Appels à Manifestation d'Intérêt (AMI).

242 diagnostics portant sur les besoins en termes de technologie, d'organisation, de formation et de conditions de travail ont été effectués à fin 2016.

Un référent par entreprise, d'ADI N-A ou de la Région, assure le suivi post-diagnostic des actions prévues. Celles-ci sont relatives à l'amélioration de l'organisation industrielle, à la maîtrise des flux physiques et des flux d'informations, à l'amélioration de la qualité de vie au travail, à l'investissement productif, ou encore à la R&D.

Chacun des 4 sites ADI N-A possède un référent Usine du Futur qui a contribué, dès la mi-2016, à identifier des entreprises des 12 départements néo-aquitains, à même de rejoindre le programme. Ce sont 50 entreprises de ces territoires qui ont été accompagnées en 2016.

ROBOTBOOST

RobotBoost est une suite logique pour les entreprises engagées dans le programme Usine du Futur. C'est un parcours proposé dans le cadre d'une action collective et porté par ADI N-A.

Fin 2016, 10 mois après le lancement de RobotBoost, 8 projets sont accompagnés dont 2 de cobotique (ou robotique collaborative).

L'expert robotique, qui intervient pendant 10 jours, permet aux entreprises d'identifier ou valider le process à robotiser, puis d'établir un cahier des

charges de consultation. Après l'analyse des différentes offres des intégrateurs et le choix de celle qui répond techniquement et économiquement le mieux au besoin défini dans le cahier des charges, l'action se poursuit par une étude d'industrialisation conduite jusqu'à la réception du matériel. Les aspects formation et appropriation de l'outil industriel (accompagnement au changement) sont également pris en compte.

L'expert est qualifié par le CETIM, partenaire d'ADI N-A. C'est une personne choisie pour son expérience et sa connaissance du métier, et qui en toute neutralité apporte son regard extérieur sur le projet.

Il utilise de nombreux outils d'analyse, conçus et expérimentés dans d'autres actions collectives menées au niveau national.

L'objectif est bien de réduire le risque, en s'assurant que la cellule robotisée est adaptée aux besoins de l'entreprise et que les personnels sont préparés à son intégration.

Le Conseil régional Nouvelle-Aquitaine prend en charge 50 % des coûts d'expertise et intervient également en investissement.

PMI EN AQT

Projets Mutations Innovation en Aquitaine

L'action collective « PMI en AQT », pilotée par l'UIMM Aquitaine et dont ADI N-A est partie prenante de la taskforce, a livré ses premiers résultats. Pour rappel, cette opération est centrée sur les axes procédés / produits, organisation, marketing, technologie, management... Plus de 70 PME de la branche des industries de la métallurgie ont été rencontrées, une centaine de projets identifiés. ADI N-A accompagne les entreprises dont les projets font appel aux domaines d'expertises de l'Agence, comme le design, l'Usine du Futur et la transformation numérique, ou encore les dispositifs médicaux...

LEVÉE DE FONDS

ADI Nouvelle-Aquitaine accompagne les entreprises innovantes les plus prometteuses de Nouvelle-Aquitaine pour concrétiser leur première levée de fonds. Un appui opérationnel dès la première ouverture du capital : ingénierie financière, force de proposition auprès des financeurs publics de Nouvelle-Aquitaine (Région, Bpifrance, Aquitaine Amorçage), large réseau d'investisseurs en capital privés spécialisés de l'amorçage.

UN HAUT NIVEAU DE LEVÉES DE FONDS FINALISÉES EN 2016

ENTREPRISE	ACTIVITÉ	MONTANT LEVÉ
BIGARREN BIZI (64)	Cleantech/Environnement	2 000 000 €
DIOTA (33)	Internet/Logiciel/TIC	3 000 000 €
DISPLAYCE (33)	Internet/Logiciel/TIC	303 000 €
DREAMTRONIC (16)	Internet/Logiciel/TIC	690 000 €
ENTOMO FARM (33)	Agroalimentaire	926 000 €
INVIVOX (33)	Internet/Logiciel/TIC	1 200 000 €
MAPOTEMPO (64)	Internet/Logiciel/TIC	300 000 €
MY TRENDY MARKET (64)	Internet/Logiciel/TIC	80 000 €
PHENOBIO (33)	Cosmétique	200 000 €

- ▶ **9 entreprises ont levé des fonds avec l'appui de l'équipe Levée de fonds d'ADI N-A en 2016 pour un montant total de 8,7 M€**
- ▶ **Parmi les 143 entreprises qui ont sollicité le service en 2016 :**
 - 127 implantées en ex-Aquitaine (dont 93 en Gironde)
 - 11 en ex-Poitou-Charentes
 - 3 en ex-Limousin
 - 2 hors Nouvelle-Aquitaine

La moitié sont issues du secteur numérique (web/logiciel/mobile...)

- ▶ 47 sociétés ont été détectées via les équipes ADI N-A, 33 via les technopoles, pépinières et incubateurs, 18 par d'autres prescripteurs (Bpifrance, investisseurs, banques...), et 45 autres ont sollicité en direct ADI N-A.
- ▶ **Au total 86 entreprises ont été aidées :**
 - 51 par un appui ponctuel (durée pouvant aller jusqu'à 2 jours), sur une problématique particulière de leur parcours de levée de fonds (préparation, participation à un forum d'investissement, valorisation...)
 - 35 ont bénéficié d'un accompagnement complet sur l'ensemble de leur levée de fonds
- ▶ **L'équipe Levée de fonds a permis aux entreprises de mobiliser 8,7 M€ auprès d'investisseurs très majoritairement (89 %) extérieurs à la Nouvelle-Aquitaine**, contribuant ainsi à la promotion des entreprises régionales au niveau national et à l'attractivité globale du territoire auprès des acteurs français du capital investissement.

DREAMTRONIC

(ANGOULÊME, 16)

Entreprise spécialisée dans la mise au point de dispositifs interactifs multi-supports

700 k€ levés pour « gamifier » les points de vente avec Swifty Touch

« L'entrée à notre capital d'ACRELEC vient renforcer la crédibilité de DREAMTRONIC et ouvre des perspectives de croissance très prometteuses. Nos synergies commerciales et industrielles consolident nos offres. DREAMTRONIC, qui innove en matière d'interactivité et de gamification, a enfin trouvé le partenaire robuste et implanté à l'échelle mondiale qu'il lui fallait pour devenir leader dans son domaine. Ce partenariat rassure nos clients et porte déjà ses fruits : nous venons d'enregistrer notre plus grosse commande de 200 tables ! »

Olivier Defaux, Fondateur
www.swiftytouch.com



DIOTA

(PESSAC, 33)

1^{er} éditeur français de solutions logicielles de Réalité Augmentée

3 M€ levés en réunissant 3 fonds d'investissement : CALAO Finance, Safran Corporate Ventures et CEA Investissement, puis Bpifrance pour accélérer le déploiement technique et commercial de logiciels de Réalité Augmentée appliquée à l'industrie à l'échelle européenne puis internationale.

Créée en 2009 à Massy (91), avec une implantation à Pessac (33) depuis 2015 : « Les logiciels développés par DIOTA permettent de nombreuses applications dans les chaînes de production, de maintenance et de contrôle qualité de grands comptes de l'aéronautique, du ferroviaire ou de l'automobile... L'objectif est d'accroître la performance des processus des grands industriels en connectant de façon interactive les données numériques aux espaces opérationnels humains. Ces solutions s'appuient notamment sur des technologies de rupture, pour partie issues d'un laboratoire commun avec le CEA. Avec des clients tels que Dassault Aviation, Safran, la SNCF, Total ou encore Air Liquide, la société est d'ores et déjà un acteur incontournable de la Réalité Augmentée dans le monde industriel et ambitionne de confirmer à court terme son leadership européen dans ce domaine. »

Lionel Joussemet, CEO
www.diota.com



RELATIONS INVESTISSEURS : SENSIBILISATION ET FORMATION

- ▶ 90 entreprises ont bénéficié de séances de sensibilisation à la levée de fonds et à la présentation orale (pitch) devant de futurs investisseurs. 5 sessions, réunissant 38 participants, ont été organisées dans le cadre des 2 forums d'investissements, « Innovaday » et « Forum Croissance Verte »
- ▶ 5 séances se sont tenues auprès d'entrepreneurs hébergés en pépinières, incubateurs ou technopoles (Le Campement Darwin, ESTIA Bidart, Bordeaux Technowest)
- ▶ 91 Investisseurs ont été mobilisés par ADI N-A sur des forums d'investissement

Conférence Investisseurs Forum de la Croissance Verte

22 novembre 2016 à Angoulême, 16



Coups de cœur investisseurs
CROISSANCE
VERTE 22 NOV
2016

La Conférence Investisseurs, organisée par ADI N-A, a mis en lumière une sélection de 14 entreprises de la Nouvelle-Aquitaine dans le domaine de la croissance verte, en recherche de fonds pour accélérer leur développement.

Un jury de 17 investisseurs a sélectionné 2 « coups de cœur » pour leur solidité et leur potentiel : modèle économique, qualité de l'équipe, innovation et pertinence des produits, accessibilité marché, stratégie de développement et de partenariats.

OSMIA (ESTILLAC, 47)

OSMIA, spécialisée en services de pollinisation, avait été accompagnée par ADI N-A en 2015 pour sa première levée de fonds de 500 k€. L'entreprise a ensuite bénéficié de l'accompagnement de l'Agence en matière de design, de propriété intellectuelle et d'accès aux programmes européens.

www.osmia.net



PRAGMA INDUSTRIES (BIARRITZ, 64)

PRAGMA INDUSTRIES est accompagnée par ADI Nouvelle-Aquitaine, à la fois dans son positionnement marché et dans son projet VAHY d'expérimentation de vélos électriques à hydrogène avec le Groupe La Poste.

www.pragma-industries.com



INNOVADAY 2016

9 juin 2016 à l'ENSEIRB-MATMECA / IPB (Talence, 33)

Organisé grâce à la conjonction des expertises d'ADI N-A et de Bordeaux Unitec en partenariat avec Finance & Technologie, le Forum National d'Investissement « Innovaday » est l'Événement biennal de la Nouvelle-Aquitaine, qui met en relation porteurs de projets, investisseurs et partenaires de l'innovation nationaux et régionaux. Il a accueilli 800 participants.

33 pépites du forum d'investissement ont été retenues parmi 180 candidatures issues de la France entière (+ 30 % par rapport à 2014), selon leur potentiel de croissance et leur caractère innovant. Cette sélection leur a permis d'avoir accès à des rendez-vous préprogrammés avec les investisseurs et de bénéficier d'un coaching spécifique par le service Relations Investisseurs d'ADI N-A.

SPONSO+ (BIARRITZ, 64)

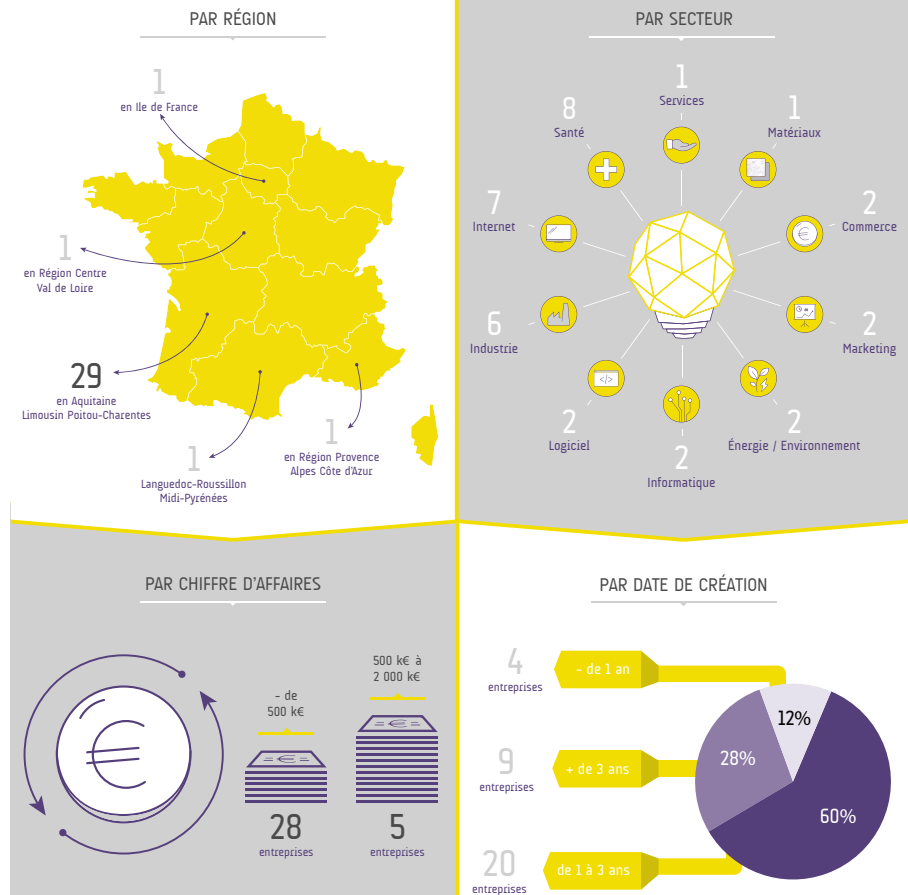
Coup de cœur du Forum National d'Investissement

SPONSO+ révolutionne le sponsoring sportif en offrant la possibilité aux associations sportives de générer de nouvelles recettes, et en proposant aux marques et entreprises partenaires une solution publicitaire ciblée et innovante.

www.sponsoplus.fr



LES 33 LAURÉATS SÉLECTIONNÉS



PROJETS EUROPÉENS ET FINANCEMENTS COLLABORATIFS

ADI N-A apporte aux acteurs régionaux (PME / clusters et centres techniques / académiques) un service d'information et d'accompagnement sur les programmes européens de financement de la recherche et de l'innovation.

FACILITER L'ACCÈS AUX FINANCEMENTS EUROPÉENS

ADI N-A apporte son assistance aux acteurs régionaux pour faciliter leur accès aux financements de l'Union européenne en matière de recherche et d'innovation.

11 ateliers d'information et interventions réunissant au total 256 participants (entreprises, PME - clusters - centres technologiques, laboratoires, collectivités...)

- ▶ **FET : y aller ou pas ? Se poser les bonnes questions** – Partenaire : CLub Aquitain d'Information sur la Recherche Européenne (CLAIRE)
- ▶ **PME, startups : accélérer vos projets d'innovation avec le financement d'un chercheur** - Partenaire : CLAIRE
- ▶ **Rendez-vous avec un évaluateur Instrument PME**
- ▶ **Programme H2020 Bourses individuelles IF Marie Skłodowska-Curie** – Partenaire : CLAIRE
- ▶ **Advanced innovation services : Key Account Management under the SME instrument and Enhancing innovation management** - Partenaire : CCI Limousin
- ▶ **Optimiser ses chances de financement : Instrument PME** - Partenaire : CCI Poitou-Charentes
- ▶ **Réunion d'information sur les nouveaux appels H2020 ouverts : Nanotechnologies, Matériaux avancés et Procédés avancés de fabrication**
Partenaires : Point de Contact National Horizon 2020 Nanotechnologies, Matériaux avancés, systèmes de Production et Biotechnologies / CLAIRE
- ▶ **Session d'information Marie Skłodowska-Curie ITN et RISE** – Partenaire : CLAIRE
- ▶ **L'Europe aux côtés des entreprises** – Partenaires : Maison de l'Europe de Lot et Garonne / Europe Direct Moyenne Garonne / Rotary Club de Tonneins
- ▶ **Innovation collaborative et Propriété Intellectuelle** – Partenaire : INPI

- ▶ **Financements européens pour la recherche et l'innovation : programmes sectoriels de la Commission européenne** – Partenaire : Conseil régional Nouvelle-Aquitaine

1 953 abonnés à la lettre d'information mensuelle « L'Europe de la R&D »

PME, entreprises, équipes de recherche, clusters, centres technologiques, collectivités...

86 visites / rendez-vous réalisés essentiellement pour orienter des porteurs de projets potentiels vers les dispositifs de financement appropriés. Exemples : ACA France, Testlab, Metapolis, IRISIOME, PACK'N DRIVE, ELIXIR AIRCRAFT, MARMITAFILMS, OSMIA...

172 « conseils minutes » - Les demandes émanent à la fois de PME, ETI, centres technologiques, pôles de compétitivité et clusters, laboratoires publics de recherche. Elles sont très diverses dans leur nature comme en témoignent les quelques exemples suivants :

- ▶ 114 sur les Programmes européens (Horizon 2020, COSME...)
 - Informations sur les dispositifs de soutien au recrutement de chercheurs en entreprise (Wobility)
 - Informations sur les appels à projets
 - Définition de la PME européenne (ADV TECH SAS)
 - Analyse de l'opportunité de déposer un projet Instrument PME (AA3DX)
- ▶ 58 sur la Propriété intellectuelle
 - Financements relatifs aux dépenses liées à un dépôt de marque (LIWEO)
 - Analyse et conseils pour un contrat de cession des droits d'auteur (Carrément Jeu)
 - Relecture d'un accord de confidentialité (Zodiac Marine)
 - Informations sur le dispositif PASS PI (MEDTANDEM)

25 accompagnements de projets européens

Projets en phase de montage (identification des appels à projets pertinents, recherche de partenaires, soutien pour répondre à l'appel, relecture des dossiers...) ou en phase d'exécution (rapports financiers, propriété intellectuelle, relations avec le financeur européen...).

EXOÈS (GRADIGNAN, 33)

Fondée en 2009, EXOES est une PME innovante qui développe son activité dans le domaine de la récupération de chaleur à l'échappement pour les véhicules à moteur à combustion interne. Le constat est le suivant : un moteur thermique perd plus de 36 % de l'énergie consommée sous forme de chaleur, rejetée à l'échappement. Un tel manque d'efficacité contribue au réchauffement climatique et à l'insécurité énergétique. Développé en interne, le système « EVE Energy via Exhaust » récupère la chaleur à l'échappement des véhicules pour la transformer en énergie utile et générer ainsi une économie de carburant et des émissions de CO₂ jusqu'à 5%.

EXOES a bénéficié d'un accompagnement d'ADI N-A pour la préparation de son projet TORC dans le cadre du dispositif Instrument PME du programme européen Horizon 2020, et a obtenu une subvention de 2,15 M€.

« Cette subvention est le fruit d'un intense travail. Elle témoigne aussi de la forte implication des constructeurs et équipementiers internationaux dans notre technologie à travers les nombreux soutiens reçus pour ce projet. Depuis 2009, nous avons investi plus de 10 M€ et notre formidable équipe travaille sans relâche au développement d'EVE, solution de récupération de chaleur à l'échappement. L'Europe récompense ainsi nos efforts, notre capacité à trouver des partenaires et à nous ouvrir vers de nouveaux marchés, comme la Chine. L'année 2016 est intense chez EXOES et nous concrétisons de nombreux projets avec des constructeurs et des équipementiers à travers le monde. Cette subvention, que nous avons acquise avec l'aide du cabinet de conseil Capital High Tech, d'ADI Nouvelle-Aquitaine et de Bpifrance, nous apporte une visibilité sur notre financement au-delà de 2018. Nous allons continuer à écrire l'histoire d'une start-up qui monte...».

Arnaud Desrentes, PDG

www.exoes.com



ENTERPRISE EUROPE NETWORK



L'Agence de Développement et d'Innovation de la Nouvelle-Aquitaine est membre du réseau d'appui aux entreprises «Enterprise Europe Network» de la Commission européenne. Il a pour vocation d'aider les PME à développer leur potentiel d'innovation et saisir les opportunités offertes par l'Union européenne. Pour le Sud-Ouest de la France, les services sont proposés par un consortium regroupant 2 régions (Nouvelle-Aquitaine et Occitanie) composé des Chambres de Commerce et d'Industrie de Région, de l'Agence de Développement et d'Innovation de la Nouvelle-Aquitaine et de l'agence MADEELI en Occitanie.

4 conventions d'affaires Horizon 2020 co-organisées (20 participants de la Nouvelle-Aquitaine, 104 rendez-vous internationaux)

- ▶ 13/01/2016 - Health European Brokerage Event
- ▶ 12/05/2016 - Ket in Horizon 2020
- ▶ 27/09/2016 - Advanced Manufacturing & Materials - Conference & Brokerage Event
- ▶ 29/09/2016 - 10th Micro Nano event at Micronora fair

84 expressions d'intérêts et mises en relation suite à des recherches de partenaires diffusées par le Réseau.

30 accompagnements de PME régionales sur leur pratique du management de l'innovation.

Ce programme d'actions, conduit par les équipes métiers et filières d'ADI N-A, s'inscrit dans le cadre du projet MAGIC South West France SME, financé par la Commission Européenne. L'objectif est de contribuer à la compétitivité des PME du Sud-Ouest de la France par l'apport d'un accompagnement au management de l'innovation (*voir page 30*). 30 entreprises ont bénéficié du dispositif en 2016.

PROJETS EUROPÉENS D'ADI NOUVELLE-AQUITAINE

**FUNDCELERATOR**

Dans le cadre du projet FUNDCELERATOR « FUND raising acCELERATOR for long time-to-market path SMEs », ADI N-A développe avec 3 autres partenaires européens :

- ▶ Baden-Württemberg Connected (BWCON, Allemagne)
- ▶ Dublin Business Innovation Center (DUBLINBIC, Irlande)
- ▶ Centro Europeo de Empresas e Innovación de Murcia (CEEIM, Espagne)

Un nouvel accompagnement méthodologique à la levée de fonds visant des PME innovantes avec un fort potentiel de croissance sur des marchés caractérisés par des délais de concrétisation assez longs (plus de trois ans, comme c'est le cas généralement pour les biotechs, les dispositifs médicaux, les matériaux, les cleantechs, le secteur aéronautique...).

Le projet FUNDCELERATOR est financé par l'Union européenne dans le cadre du programme de recherche et d'innovation Horizon 2020 (Convention de subvention n° 713795). A partir des bonnes pratiques identifiées, un Design Option Paper (DOP) est élaboré pour guider et aider toute autre organisation d'accompagnement de l'innovation souhaitant s'approprier la méthodologie.

**ICT4SILVER**

Depuis Juillet 2016 et pour une durée de 30 mois, l'Agence de Développement et d'Innovation de la Nouvelle-Aquitaine est chef de file du projet européen « CT4SILVER, les technologies clés génériques TIC pour répondre aux besoins de la Silver Economie dans l'espace Sud-Ouest Europe (SUDOE). ».

Le projet réunit 9 partenaires :

- ▶ 3 partenaires français : ADI Nouvelle-Aquitaine, Autonom'Lab, Cluster TIC SANTÉ Aquitain
- ▶ 4 partenaires espagnols : HCL Home Care Lab, KIMB Fundació Knowledge Innovation Market Barcelona, TECNALIA Fundación Tecnalia Research & Innovation, GAIA Asociación de Industrias de las Tecnologías Electrónicas y de la Información del País Vas
- ▶ 2 partenaires portugais : Associação TICE.PT, IPCA Instituto Politécnico do Cávado e do Ave

Le projet est cofinancé par le Fonds Européen de développement Régional (FEDER) dans le cadre programme INTERREG SUDOE, à hauteur de 998 250 €. ADI Nouvelle-Aquitaine a ainsi organisé en 2016 :

4 demi-journées / tables-rondes qui ont réuni au total 104 participants (entreprises offrant des services / produits «Silver Économie» ; associatifs des personnels aidants ; acteurs publics : collectivités, centres de recherche... ; structures d'accueil...), représentant toute la diversité de l'écosystème. Répartis en groupes de travail, les participants ont identifié des besoins, en relation étroite avec la réalité du marché de la Silver Économie, pour lesquels les technologies numériques pourraient constituer une réponse. Par exemple :

- ▶ Sur le thème « Habitat et Urbanisme » : Comment rénover des logements pavillonnaires en milieu rural ? Quelles solutions techniques sont disponibles et comment les intégrer dans le logement ?

- ▶ Sur le thème « Santé et médico-social » : Comment assurer la sécurisation des entrées et des sorties en établissement ? Au domicile ? Comment réduire le coût des solutions numériques existantes ?

L'ensemble de ces besoins a été analysé et intégré dans un appel à manifestation d'intérêt lancé en 2017. L'AMI est à destination des PME du Sud-Ouest européen. Il sélectionnera des produits ou services numériques, au stade minimum du prototype, répondant à un ou plusieurs besoins exprimés par des professionnels de la Silver Economie.

Les PME sélectionnées seront accompagnées dans les dernières étapes de validation de leurs produits/services afin d'accélérer leur mise sur le marché. L'accent sera porté sur le test du produit/service auprès des utilisateurs finaux dans le living-lab le plus approprié du Sud-Ouest européen.



NEPTUNE

ADI N-A est partenaire du projet NEPTUNE "New Cross Sectoral Value Chains Creation across Europe Facilitated By Clusters for SMEs' Innovation in Blue Growth", une action d'innovation financée par l'Union Européenne, lancée en juillet 2016. Coordonné par le pôle de compétitivité birégional Aerospace Valley, le projet NEPTUNE est mis en place pour une durée de 30 mois jusqu'en novembre 2018.

L'objectif global est de développer de nouvelles chaînes de valeur industrielles intersectorielles et transfrontalières pour favoriser le développement de 3 thématiques clés liées à la Croissance Bleue en Europe et dans le monde :

- ▶ la gestion de l'eau en milieu urbain et rural
- ▶ le transport fluvial et maritime et la logistique portuaire
- ▶ l'environnement et les énergies marines renouvelables

Pour atteindre cet objectif, l'accélérateur NEPTUNE se déploie autour de 2 concepts principaux :

- ▶ Une plateforme innovante de collaboration pour soutenir l'émergence de solutions intersectorielles et transfrontalières développées par des PME
- ▶ Une boîte à outils pour soutenir l'entrepreneuriat et l'innovation, afin d'exploiter le potentiel d'innovation des PME comprenant un ensemble de mesures pour soutenir directement les projets d'innovation des PME avec un système de coaching/mentoring et de chèques innovation jusqu'à 60 000 € de subvention et des services d'accompagnement fournis par les partenaires de l'accélérateur NEPTUNE. Un appel à manifestation d'intérêt a été lancé en novembre 2016.

Le projet rassemble l'expertise de 10 clusters et de 2 organisations de soutien à l'entrepreneuriat et aux clusters, issus de 7 pays européens : Espagne, France, Grèce, Italie, Pologne, Roumanie et Suède. Parmi eux, ADI Nouvelle-Aquitaine identifie les financements accessibles aux PME intégrant l'Accélérateur, les oriente en matière de propriété intellectuelle et leur apporte un soutien spécifique pour le développement de leurs produits et services innovants.

NEPTUNE espère ainsi soutenir au moins 100 PME européennes, de la création d'entreprise au renforcement des PME bénéficiaires, pour le développement de 40 solutions innovantes pour la Croissance Bleue.

ENTREPRISES EN DIFFICULTÉ

AU NIVEAU NATIONAL

L'année 2016 a marqué un changement de cap : la tendance à la baisse de la sinistralité des entreprises constatée fin 2015 s'est accélérée.

Sur l'ensemble de l'année, les défaillances d'entreprises sont passées sous la barre symbolique des 60 000 en France ; du jamais vu depuis la crise économique et financière de 2008. Au total, ce sont 57 844 entreprises qui ont été placées en procédure de sauvegarde, de redressement ou de liquidation judiciaire, contre 63 008 un an plus tôt, soit un recul de 8,3 % par rapport à 2015, d'après l'étude du Cabinet Altares.

Cette amélioration de la conjoncture a notamment profité au bâtiment, secteur qui concentre traditionnellement le quart des défaillances d'entreprises. **Les défaillances ont également reculé de 8,3 % dans l'industrie** et de 7 % dans le transport routier de marchandises. En revanche, il est un secteur qui ne profite pas de cette dynamique globale, c'est l'agriculture. Sur les seules activités d'élevage, le nombre de défaillances a doublé entre 2015 et 2016, passant de 4 % à 8 %. En 15 ans, la moitié des exploitations a disparu, 20 000 à 25 000 éleveurs étaient au bord du dépôt de bilan en 2015 et ce nombre ne cesse de croître.

LA DYNAMIQUE RÉGIONALE

Ce sont les régions Centre, Bourgogne-Franche-Comté, Pays de la Loire et **Nouvelle Aquitaine qui enregistrent l'amélioration la plus sensible** (- 19 % de **défaillances** pour le Centre et autour de **- 15 %** pour les autres régions citées, dont la **Nouvelle-Aquitaine**).

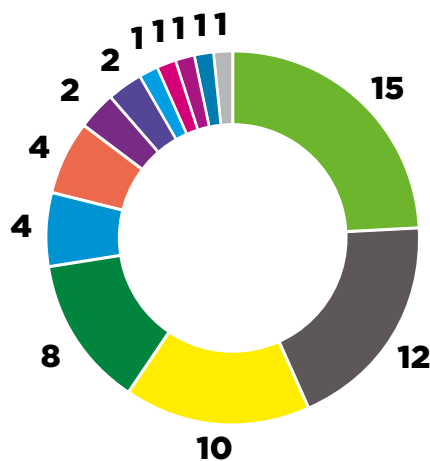
ADI Nouvelle-Aquitaine est membre de la **Cellule de Veille et d'Alerte Précoce** (CVAP), animée par les Commissaires au Redressement Productif des ex-régions Aquitaine, Limousin et Poitou-Charentes. La CVAP réunit les experts et spécialistes des entreprises en mutation d'ADI N-A et de la Région, les Commissaires au redressement Productif (DIRECCTE/CRP), les représentants du Réseau régional de recouvrement des cotisations sociales et des Finances Publiques (URSSAF, DGFIP), la Banque de France et Bpifrance. L'objectif de ce dispositif est de détecter le plus en amont possible les difficultés des entreprises du territoire de manière à pouvoir les traiter avec un maximum d'efficacité.

ADI Nouvelle-Aquitaine intervient dans la durée auprès des entreprises en difficulté, dans la préparation et la traversée des étapes de leur plan de retournement, depuis la phase de pré-conseil ou de pré-diagnostic jusqu'à la recherche d'investisseurs et l'ingénierie financière de haut-de-bilan (aide à la restructuration financière). En appui de sa mission, ADI N-A peut être amenée à mobiliser des consultants spécialisés, notamment dans les phases de diagnostic stratégique, de mise en œuvre et de suivi du plan de retournement.

Les chiffres

- ▶ **62 dossiers traités** dont 7 dans le cadre du Fonds Aquitain d'Aide au Retournement
- ▶ **1 484 emplois maintenus** soit un taux de 62 %

Répartition des projets suivis >



Au niveau des « clients » d'ADI N-A, la typologie des entreprises en difficulté accompagnées en 2016 est sensiblement la même qu'en 2015 :

- ▶ En grande majorité des PME de 15 à 50 salariés
- ▶ Les suppressions d'emplois tendent à diminuer

Principales causes de difficultés rencontrées :

- ▶ La perte de gros marchés et plus généralement la baisse d'activité
- ▶ Le report de contrats signés et le manque de lisibilité sur le carnet de commandes
- ▶ Les contraintes de financement et l'absence de soutien bancaire dans le cadre du retournement
- ▶ La sous-capitalisation des PME et le manque de trésorerie récurrent
- ▶ La difficulté à lever des fonds dans le contexte du retournement d'entreprise
- ▶ L'embarras de certains dirigeants à faire état de leurs difficultés

En résumé, l'année 2016 a été marquée par un lent retour à la croissance. Cependant, malgré les difficultés liées à une conjoncture économique encore fragile, le rebond des entreprises accompagnées est tout de même bien réel et confirme l'intérêt du fonds régional d'aide au retournement.

La mission d'accompagnement des entreprises en difficulté exercée par ADI Nouvelle-Aquitaine vient en appui du dispositif de soutien de la Région dédié aux entreprises en mutation, notamment l'Aide à la Restructuration Financière (ARF) et la nouvelle enveloppe régionale d'Aide au Retournement. Destinée aux entreprises ayant une réelle capacité à rebondir, celle-ci devrait être déployée au cours du 2^e semestre 2017.

Le tandem ADI N-A / Région Nouvelle-Aquitaine se verra ainsi doté d'outils et de services performants pour accompagner au mieux et au plus près les PME régionales en difficulté.

MANAGEMENT DE L'INNOVATION

LA POURSUITE DU DÉPLOIEMENT S'ACCÉLÈRE

30 accompagnements de PME régionales sur leur pratique du management de l'innovation dans le cadre du projet **MAGIC SWF (South West France) SME 2015-2016**, financé par la Commission Européenne (Réseau Entreprise Europe, programme Horizon 2020).

L'élargissement de la démarche, sur l'ensemble des implantations territoriales d'ADI N-A, en accord avec les autres membres du Consortium, a été organisé en 2016. Les sites de Limoges et Poitiers démarreront ce type d'accompagnement en 2017.

L'objectif est d'aider les entreprises à accroître et à accélérer les retombées économiques de leurs projets en professionnalisant la gestion de l'innovation (comment sont gérés et pilotés les projets innovants, de la gestion des idées au lancement des produits ou services, en balayant l'ensemble des composantes d'ingénierie du projet : marketing et commerciale – technique – juridique – financière – organisationnelle – ressources humaines...).

L'accompagnement est réalisé à partir d'une méthodologie éprouvée au niveau européen (identification des points forts et des points d'amélioration, ainsi que l'élaboration et le suivi d'un plan de progrès en cohérence avec la stratégie globale de l'entreprise, sa vocation, son organisation et sa culture).

Exemples d'actions menées en 2016 :

► Stratégie d'innovation

- Pistes d'innovation : Business Model Canvas, créativité, nouveaux usages du numérique
- Aide à l'identification de nouveaux marchés, appui auprès des réseaux régionaux

► Organisation et culture d'innovation

- Sensibilisation à la veille (marché, client, technologie, concurrent) : recherche de sources d'informations à suivre, automatisation des requêtes d'information par mots-clés, mise en place d'outils de curation et de veille (ex. scoop it, netvibes)



- Séances de découverte des méthodes d'émergence d'idées provenant des salariés (boîte à idées, créativité)
- **Cycle de vie**
 - Aide à la mise en place d'un système de sélection des idées
 - Aide à l'identification de partenaires externes, partenaires commerciaux et mise en relation
 - Aide à la mise en place d'indicateurs permettant d'objectiver le cycle de vie de chaque innovation, appréhender le succès ou l'échec de l'innovation mise sur le marché
- **Design management**
 - Sensibilisation aux méthodologies du design : importance d'impliquer les utilisateurs en amont et tout au long de la conception
 - Accompagnement design : étude de l'impact d'une innovation sur l'offre, stratégie marque, critères de différenciation
- **Propriété industrielle**
 - Sensibilisation à la protection des innovations, des savoir-faire
 - Mise en relation avec CPI / INPI, optimisation portefeuille brevets

Extraits de commentaires de dirigeants bénéficiaires :

- *Prise de conscience des points forts et des points faibles de l'entreprise.*
- *Nous devons consacrer plus de temps à ce travail très stratégique.*
- *Qualité des intervenants ADI N-A, et réflexion générale sur nos processus d'innovation. Questionnement sur la stratégie à appliquer.*
- *Créativité et maîtrise des modèles économiques.*
- *Adaptation et pénétration forte dans l'activité et les caractéristiques de l'entreprise.*
- *La mise en relation particulièrement efficace dans un nouveau marché : le médical.*
- *Accompagnement riche et dynamique. Mise en relation constructive avec la société Y. A permis d'identifier nos faiblesses (notamment la communication).*

UNICOQUE (CANCON, 47)

La coopérative Unicoque traite 98 % de la production française de noisettes. ADI N-A l'a accompagnée pour l'aider à organiser sa démarche d'innovation, dans le cadre du projet MAGIC SWF (South West France) SME 2015-2016.

Concrètement, un audit de la société a été réalisé, à l'aide d'un outil en conformité avec la norme CEN TS 16555-1 Système de management de l'innovation, et validé par la Commission Européenne. Au cours de ce premier entretien, ont été passés en revue la politique et la stratégie d'innovation, l'environnement interne, la hiérarchisation des idées et des projets, les collaborations externes, l'approche design / utilisateurs et le modèle commercial d'Unicoque.

Puis, ADI N-A a délivré des préconisations et un plan d'action sur des axes d'amélioration. Unicoque a choisi de prioriser l'amélioration des moyens de communication interne, ainsi que la découverte d'une méthodologie d'idéation et de créativité, au service d'un des projets de l'entreprise concernant la reconnaissance de la coopérative. Nous avons ainsi réalisé, pour le compte de la société, une présentation des Wikis d'entreprises : leurs usages, comment en choisir un en fonction des besoins spécifiques, les clés de réussite de leur implémentation.

Par ailleurs, en collaboration avec l'équipe Design, ADI N-A a organisé une séance de découverte de la méthodologie ASIT de créativité et d'idéation, qui a permis de générer de nombreuses pistes d'action afin d'augmenter la reconnaissance de la coopérative. Enfin, après avoir évalué et hiérarchisé ces idées selon des critères bien définis, une synthèse de ce travail à la coopérative a été délivrée.

Les points forts de l'accompagnement d'ADI N-A, selon la direction d'Unicoque, ont été **l'ouverture sur une autre manière de conduire les brainstormings**, la **forte disponibilité** et la **maîtrise de la méthode par les accompagnants**.

www.unicoque.com

UNICOQUE
noisettes et noix de France

ACCÉLÉRATION MARCHÉS

Les entreprises accompagnées expriment un besoin grandissant en matière de :

- Mise en relation dans le cadre de projets d'innovation avec des contacts commerciaux potentiels
- Identification de lieux d'expérimentation et des premiers marchés à prospector
- Coordination de démonstrations d'usages
- Mise en avant des entreprises lors de salons professionnels

PARTICIPATIONS COLLECTIVES D'ENTREPRISES ET CENTRES DE COMPÉTENCES RÉGIONAUX SUR SALONS PROFESSIONNELS

En lien avec le Conseil régional et les partenaires de l'écosystème d'innovation

Mobilisation / accompagnement des entreprises, rédaction de briefs, choix des prestataires, création de supports de communication, logistique...

Une année très remplie avec une ouverture rapide à la Nouvelle-Aquitaine, en termes de lieux d'événements, d'entreprises mises en avant et de participants ; au total, plusieurs milliers dont une grande majorité d'entreprises.



JEC WORLD COMPOSITES SHOW | Paris, du 8 au 10 mars
15 co-exposants sur le stand Nouvelle Région



AIRCRAFT INTERIORS | Hambourg, du 4 au 7 avril
8 entreprises, 1 pôle de recherche



IN COSMETICS 2016 | Paris, du 12 au 14 avril
15 entreprises régionales sur un stand collectif « Cosmetics in South West France »



PRINTED ELECTRONICS | Berlin, les 27 & 28 avril
6 entreprises et 1 Centre de Transfert de Technologies du Limousin



SALON DES TECHNOLOGIES ET SYSTÈMES D'INFORMATION APPLIQUÉS A LA SANTÉ | Paris, du 24 au 26 mai
15 entreprises adhérentes du Cluster TIC Santé Aquitain



SEANERGY | Biarritz, 1 & 2 juin
11 entreprises sur un stand collectif Région



JOURNÉES ALIMENTS & SANTÉ | La Rochelle, 15 & 16 juin
17 entreprises et centres de R&T de la région



UAV SHOW | Mérignac, 12 & 13 octobre
Prospection des entreprises, Animation du stand Conseil Région / ADI N-A / AETOS



COSMETIC 360° | Paris, 13 & 14 octobre
13 entreprises exposantes ont présenté 11 solutions innovantes



SIANE | Toulouse, du 18 au 20 octobre
7 entreprises exposantes sous la bannière « Aquitaine Robotics ALPC »



POLLUTEC | Lyon, du 29 novembre au 2 décembre
19 entreprises régionales exposantes

ÉVÉNEMENTS, ORGANISATION / CONTRIBUTION

1^{er} FORUM TRANSFONUM | Talence, 28 janvier →

340 participants,
30 diagnostics flash réalisés par 12 consultants partenaires



DISPOSITIFS MÉDICAUX CONNECTÉS & SANTÉ DU FUTUR

| Bordeaux, 30 mai | 150 participants

FORUM INNOVADAY | Talence, 9 juin →

800 participants : startups, JEI & PME de croissance, financeurs, Investisseurs, institutionnels... 33 startups sélectionnées pour les RDV investisseurs, 40 partenaires exposants...

IMAGE & VISION | Talence, 22 septembre

110 professionnels réunis à l'Institut d'Optique / ALPHANOV

FORUM DE LA CROISSANCE VERTE | Angoulême, 22 novembre ↓

625 participants, 17 investisseurs mobilisés pour les RDV business, 14 entreprises sélectionnées, 2 coups de coeur

**CROISSANCE
VERTE 22 NOV**
Le forum 2016
les rendez-vous



3 Etapes de l'Innovation ↓

INNOVATION SOCIALE | Bordeaux, 21 janvier |

150 participants, 11 entreprises exposantes

ACCOMPAGNEMENT DES ENTREPRISES EN MODE RÉSEAU |

Limoges, 27 octobre | 80 participants membres du réseau
Innovez en Nouvelle-Aquitaine

NOUVEAUX MODÈLES D'ORGANISATION |

Biarritz, le 6 décembre | 110 participants, 13 stands
thématiques et collaboratifs



LES CHIFFRES



TRENDING TOPIC



Parmi les sujets les plus rayonnants sur Twitter durant la journée du 9 juin 2016

TWITTOS INFLUENTS

	Entreprendre @entreprendre 55 638 followers
	Region ALPC @Region_ALPC 29 569 followers
	Ecomnews @ecom_news 16 793 followers
	Alain Rousset @AI_Rousset 11 284 followers
	French Tech Bordeaux @FrenchTechbx 10 056 followers
	La Tribune Bordeaux @LaTribuneBdx 9 890 followers

+ Ateliers, séminaires, journées thématiques, colloques, Forums...

Préparer sa levée de fonds privée - Comment réussir son pitch ? (32 start-ups), **2^e Rencontres Industries Bio-Santé Aquitaine** (130 participants), **2^e CCC ConneCtion et 1^{er} Anniversaire du Club Commerce Connecté** (140 participants), **Living Lab ITS** (115 représentants d'entreprises, de collectivités et de la Recherche), **Village start-up Forum Santé Innovation La Tribune** (550 participants), **Autonomic Atlantique** (une centaine de participants aux conférences ADI N-A), **AFELIM Rencontres électronique imprimée** (30 entreprises et scientifiques Est Nouvelle-Aquitaine), **Géosciences et Big Data** (165 participants), **Journée Innov'Plages** (130 décideurs des territoires et entreprises), **Atelier d'information Enterprise Europe Network Sud-Ouest : Accélérer vos projets d'innovation avec le financement d'un chercheur** (54 participants), **Atelier en off du Forum d'Avignon@Bordeaux** (42 participants), **Rencontres des filières de la Silver Aquitaine tout au long de l'année** (250 entreprises par trimestre), **Rendez-vous avec un évaluateur Instrument PME Programme H2020** (5 PME), **Rencontres territoriales du Réseau Innovez en Nouvelle-Aquitaine tout au long de l'année** (150 participants au total), **Rencontre « Innovation sociale, innovation technologique : des ponts, des liens, des complémentarités ? »** (30 participants), **Kick-off meeting FUNDCELERATOR** (les 4 partenaires du projet : BWCON (Allemagne), CEEIM (Espagne) et DUBLIN Bic (Irlande), ADI Nouvelle-Aquitaine), **Préparation à la levée de fonds dans le cadre d'INNOVADAY** (19 start-up & PME sur 33 lauréats de l'appel à candidature du forum d'investissement), **Atelier d'information Enterprise Europe Network Sud-Ouest : Programme H2020 bourses individuelles IF Marie Curie** (28 participants), **Atelier d'information Enterprise Europe Network Sud-Ouest : Information & conseils sur le dispositif financier « Instrument PME »** (23 participants), **Rencontre « Economie sociale et solidaire & Silver économie »** (29 participants), **Enterprise Europe Network Sud-Ouest : Appels à projets Nanotechnologies, Matériaux avancés et Procédés avancés de fabrication** (18 participants), **Enterprise Europe Network Sud-Ouest : Marie Curie Actions ITN & RISE/réseaux de formations doctorales & échanges professionnels** (22 participants), **GaroCamp Days** (200 personnes), **3^e Rencontre régionale de la filière cosmétique** (88 personnes), **Rencontre e-Santé : votre santé, demain** (50 participants), **Silver économie en ruralité** (600 visiteurs), **Conférence Territoriale Mon Territoire, Ma Région** (130 personnes), **Financements européens, de l'argent pour les entreprises de la filière bois et particulièrement les PME** (25 personnes), **Financements européens pour la recherche et l'innovation, programmes sectoriels de la Commission européenne** (60 participants), **Atelier « Longue Vie à Bordeaux Métropole. Anticiper le vieillissement de la population »** (50 participants), **Kick-off meeting ICT4SILVER** (les 7 partenaires), **Colloque Silver Economie et Habitat** (300 participants), **Coaching Start-up : Préparer sa levée de fonds privée** (12 start-up), **Conférence débat « L'Europe aux côtés des entreprises »** (40 personnes), **Start-up innovantes et financement** (30 participants), **Les Rencontres Nationales du Numérique** (65 participants), **BIZNEXT 2016** (300 personnes), **Innovation collaborative & Propriété Intellectuelle** (90 participants)...

lissement de la population » (50 participants), **Kick-off meeting ICT4SILVER** (les 7 partenaires), **Colloque Silver Economie et Habitat** (300 participants), **Coaching Start-up : Préparer sa levée de fonds privée** (12 start-up), **Conférence débat « L'Europe aux côtés des entreprises »** (40 personnes), **Start-up innovantes et financement** (30 participants), **Les Rencontres Nationales du Numérique** (65 participants), **BIZNEXT 2016** (300 personnes), **Innovation collaborative & Propriété Intellectuelle** (90 participants)...

SUPPORTS DE COMMUNICATION

Conception, rédaction, réalisation de documents et visuels : plaquettes institutionnelles, brochures filières, signalétique salons, sites internet / réseaux sociaux, gestion de productions audiovisuelles...

Quelques productions...



TIC SANTÉ
CLUSTER QUOTIDIAN

CO-EXPOSANTS

Aestonia, arS, Genuis Consulting, CosiLog, CTI, EHT, Géo Soft, Kompar, LINCOR, MEDIGLOBAL, nomadeec, RADHIUS, vitalbase, XPERIS

ORGANISATEURS: TIC SANTÉ

aerospace valley LANGUEDOC-ROUSSILLON MIDI-PYRÉNÉES RÉGION LIQUOISIN POITOU-CHARENTES

AEROSPACE VALLEY
SOUTHWEST FRANCE

1,600 companies - 130,000 jobs

4 major aircraft manufacturers:
**Airbus (HQ), ATR (HQ),
Daher, Dassault Aviation**

A world class expertise
in aircraft interiors

BOURBAU, BOURBAU, BOURBAU

RÉGION NOUVELLE-AQUITAINE AETOS

NOUVELLE-AQUITAINE
VUE DE DRONE

SILVER
Aquitaine

Recueil des produits & services
Mise à jour septembre 2016

INNOVATION AGRO-ALIMENTAIRE
EN AQUITAINE LIQUOISIN POITOU-CHARENTES

5 thématiques stratégiques

SENSIBILITÉ & EXPÉRIENCE CONSOMMATEUR
NUTRITION SAUVE
NATURALITÉ & CLEAN LABEL
PRATIQUE, USAGE & EMBALLAGES INTELLIGENTS
VALORISATION DE MATIÈRES PREMIÈRES RÉGIONALES

COSMETICS IN
AQUITAINE LIQUOISIN POITOU-CHARENTES
SOUTHWEST FRANCE

A Well-Spring for Well-Being

Aquaine Développement Innovation

matransform

ADI Nouvelle-Aquitaine
au service de votre
ambition numérique

Invest in NOUVELLE-AQUITAINE

S'IMPLANTER SE DÉVELOPPER DANS LE SUD-OUEST

AGROALIMENTAIRE : ORIGINE GARANTIE !

DES LEADERSHIPS

- 2^e RÉGION DE FRANCE
- 20% DES FILIÈRES FRANÇAISES
- 2^e SANS FRONTIÈRE EUROPEENNE DE PRODUIT
- Bordeaux Cognac
- UNE RECONNAISSANCE MONDIALE

INNOVATION : UNE PRIORITÉ

ILS SONT EN NOUVELLE-AQUITAINE

DES RESSOURCES HUMAINES DE QUALITÉ

UN DÉVELOPPEMENT DURABLE

Mardi 13 Décembre 2016 / 9h - 13h

Nouveau lieu : ENSICRB-MATMECA / Bordeaux (RP - Tolence 13)

Innovation collaborative & Propriété Intellectuelle

Table ronde Conférence

Partage d'expériences Témoignages

Bonnes pratiques

Entreprises Start-ups Recherche

Un événement organisé par inpi

RÉGION AQUITAINE LIQUOISIN POITOU-CHARENTES

AQUITAINE
BUSINESS DIRECTORY

AQUITAINE
ROBOTICS

The Human-Robot Alliance

INDUSTRIAL ROBOTICS
OPEN ENVIRONMENT ROBOTICS
SERVICE ROBOTICS
COBOTICS

aquitaine-robotics.com

ÉNERGIES MARINES RENOUVELABLES

LA CONSTRUCTION D'UNE FILIÈRE EN AQUITAINE LIQUOISIN POITOU-CHARENTES

ÉOLIEN EN MER

HYDROÏEN ESTUARIEN & FLUVIAL

HOULOMOTEUR

RÉGION NOUVELLE-AQUITAINE

Énergies éoliennes en Nouvelle-Aquitaine

de la conception à la maintenance

ÉOLIEN onshore offshore domestique

Hall 4 - Allée G Stand 124-140

ANNUAIRE DES EXPOSANTS RÉGION NOUVELLE-AQUITAINE

POLLUTIC 2016

languion-alpc.fr / agence-alpc.fr

2

FAIRE ÉMERGER ET CONDUIRE LES PROJETS FILIÈRES

> pour accompagner
la mise en réseau et la coopération
d'entreprises régionales appartenant
à des secteurs d'activité émergents
et/ou des 6 clusters
directement animés par l'Agence

Elargissement rapide
à la Nouvelle-Aquitaine des travaux
Filières et Animation des 6 clusters

ÉNERGIES - CROISSANCE VERTE

CADRAGE STRATÉGIQUE

Au regard des enjeux de la transition énergétique et environnementale, et aussi des nouveaux modes de production et de consommation, ainsi que des nouveaux modèles énergétiques, l'action d'ADI Nouvelle-Aquitaine, qui vise notamment à mettre en œuvre les politiques définies par le Conseil régional Nouvelle-Aquitaine, porte sur :

- ▶ L'accompagnement des TPE / PME / ETI à potentiel et des leaders industriels dans le domaine des ENR, de l'environnement, de l'économie circulaire
- ▶ Le référencement des technologies auprès des donneurs d'ordres (Énergéticiens, BTP, Industriels...)
- ▶ Le travail sur les énergies et technologies environnementales du futur à travers la participation au montage de projets sur les zones de tests et d'expérimentations et la structuration des filières émergentes (stockage, EMR, numérique et énergie, recyclage, procédés de traitement effluents...)

Les équipes d'ADI N-A déploient les actions suivantes :

- ▶ Rencontre et suivi individuel d'entreprises néo-aquitaines porteuses de projets technologiques ou de services dans les champs de la croissance verte et de l'énergie
- ▶ Relations avec les intégrateurs de technologies et de services : territoires, grandes entreprises, ETI, acheteurs publics...
- ▶ Montage de groupes de travail et de manifestations collectives permettant aux acteurs de se rencontrer, d'échanger et de générer des projets d'innovation
- ▶ Organisation de présences collectives d'entreprises exposantes sur des salons professionnels

FOCUS SUR QUELQUES THÉMATIQUES « FILIÈRES »

Énergies Marines Renouvelables

La région Nouvelle-Aquitaine est proactive sur le sujet des EMR, en particulier sur l'éolien offshore, l'hydrolien estuarien et fluvial, et le houlomoteur.

L'approche globale d'ADI N-A sur ces 3 sous-filières consiste à recenser tous les acteurs présents en Nouvelle-Aquitaine sur l'ensemble de la chaîne de valeur d'un parc, partant des études amont jusqu'à l'installation et la maintenance des installations.

L'année 2016 a ainsi été marquée par le rapprochement entre les travaux menés par les équipes du cluster Énergies Marines Renouvelables en ex-région Poitou-Charentes (porté par le Pôle Eco-industries) et ceux menés, en lien avec la Région Aquitaine, par les ex-équipes d'Aquitaine Développement Innovation. La consolidation des actions et des moyens humains a permis d'installer une dynamique collective sur l'ensemble du territoire de la Nouvelle-Aquitaine, impactant plus de 150 entreprises et organismes de R&D, positionnés sur la chaîne de valeur des EMR et classés en Études, Travaux et activités maritimes, Activités portuaires et navales, Travaux électriques à terre et en mer, Génie civil, Usinage et mécanique, et Activités transversales. En parallèle, ADI N-A a :

- ▶ Animé des groupes de travail entre donneurs d'ordres et sous-traitants, en vue du développement probable d'un parc éolien offshore au large de l'île d'Oléron
- ▶ Suivi le développement du site de tests SEENEOH sur la Garonne tout en accompagnant des porteurs de technologies d'hydroliennes
- ▶ Participé aux travaux menés en sud région pour développer les conditions favorables à l'accueil de technologies houlomotrices et soutenu les porteurs de projets en phase de R&D sur cette énergie

- ▶ Sur **Seanergy**, salon référent des Energies Marines Renouvelables (Biarritz, 1-2 juin 2016) :
 - Recruté et organisé la présence des entreprises de la filière EMR sur le stand Région (16) et sur le salon (35)
 - Réalisé le catalogue des co-exposants
 - Valorisé l'offre régionale et des entreprises auprès des donneurs d'ordres
- ▶ Exposé au **colloque national éolien** (Paris, 14 septembre 2016)
- ▶ Participé au **Floating Wind Power** (Brest, 12-13 octobre 2016)
- ▶ Participé à **Energaïa** et aux rencontres nationales **Windustry** (Montpellier, 14-15 décembre)
- ▶ Organisé la conférence et la visite du port de La Rochelle par la mer dans le cadre des **Assises de la Mer** (8-9 novembre)

Enfin, ADI N-A est partenaire avec Aerospace Valley du projet européen Neptune, sur le volet R&D, visant à générer des programmes de R&D dans le domaine des Energies Marines Renouvelables (voir page 27).

Éolien

Les projets éoliens offshore sont particulièrement structurants pour les territoires de par l'ampleur des investissements réalisés (2 Mds€ pour un projet de 500 MW). Après plusieurs appels d'offre nationaux déjà engagés, **une zone au large de l'île d'Oléron vient d'être retenue pour y développer un projet d'environ 500 MW.**

La stratégie d'ADI N-A, en lien étroit avec le Conseil régional, est de maximiser les retombées économiques locales et régionales de ce projet en termes d'activités et d'emplois. Dans ce cadre, l'action d'ADI N-A consiste à :

- ▶ Recenser les entreprises pertinentes sur la chaîne de valeur des projets et constituer un annuaire
- ▶ Visiter les entreprises, les faire monter en compétence, les accompagner à la diversification et à la commercialisation de l'offre
- ▶ Conduire des actions d'accompagnement à l'innovation et au financement des projets
- ▶ Mettre en relation les TPE/PME avec les donneurs d'ordres
- ▶ Réaliser une veille marchés, diffuser des consultations et appels d'offres
- ▶ Accompagner les entreprises sur des salons spécialisés
- ▶ Organiser des événements, groupes de travail thématiques, journées BtoB, visites de sites...

Un travail identique est mené sur l'éolien terrestre.

CANAMETAL (NIORT, 79)

Canametal est une société créée en 1961 et reprise en 1994 par le groupe Canadien Canam-Manac. Avec 80 salariés et un CA de 13,5 M€, l'entreprise intervient dans toute la France en qualité de sous-traitant auprès des professionnels des secteurs de la charpente métallique (construction, structure et ossature), du BTP et de l'industrie. ADI N-A a accompagné l'entreprise pour :

- ▶ L'analyse du positionnement précis sur la chaîne de valeur (plusieurs visites du site industriel à Niort)
- ▶ La mise en relation avec des développeurs, turbiniers, rangs 1 du marché éolien offshore (GE, EDF EN, WPD offshore, Adwen, STX, Engie...)
- ▶ L'apport d'informations marchés et la veille personnalisée (participation à 7 réunions ou groupes de travail)
- ▶ L'appui de la candidature à l'audit Windustry (lauréat), ADI N-A siégeant au Comité de pilotage national de Windustry
- ▶ L'appui financier et organisationnel lors du salon EWEA à Paris en Novembre 2016, benchmark pour le ciblage des prospects
- ▶ L'organisation de visites et de rencontres B2B à l'étranger pour l'export (Ostende Belgique)

Ces accompagnements ont contribué à l'obtention de commandes sur le secteur de l'éolien en mer : structures métalliques des 2 premières sous-stations électriques en mer (HVDC) de STX Saint-Nazaire.

www.canametal.fr



Forum de la Croissance Verte 22 novembre 2016 à Angoulême, 16

ADI Nouvelle-Aquitaine, en groupement avec Territoire & Co et le Pôle des Éco-Industries, a organisé, à la demande du Conseil régional, le Forum de la Croissance Verte. Sa mission s'est focalisée sur les sujets Énergie, Mobilité et Eau/Air/Environnement :

- ▶ Identification et sélection de 36 entreprises sur les pavillons thématiques, en associant étroitement les clusters Aquitaine Croissance Verte, Environnement Limousin et Eco-Industries
- ▶ Montage d'un appel à candidature visant à sélectionner les 12 entreprises du pavillon innovation
- ▶ Organisation de la conférence Investisseurs au sein du Forum de la Croissance Verte (15 start-up et 17 investisseurs nationaux et régionaux)
- ▶ Programmation des conférences thématiques
- ▶ Cartographie des acteurs dans les filières du Forum à l'échelle de la Nouvelle-Aquitaine (entreprises, clusters, Universités/Laboratoires/CRT)
- ▶ Mobilisation des acteurs des filières à l'échelle de la Nouvelle-Aquitaine pour les rendez-vous B2B

Au-delà des résultats quantitatifs positifs (625 participants), ce Forum a permis à ADI N-A :

- ▶ D'identifier des nouvelles entreprises à l'échelle de la Nouvelle-Aquitaine à accompagner individuellement dans leur processus de transformation
- ▶ De poursuivre les mises en relation et les croisements sur les sujets Énergie, Stockage, Mobilité, Numérique, Efficacité énergétique, Eau/Air/Environnement, permettant d'envisager des actions collectives et groupes de travail « innovation » sur : ENR/Stockage/Numérique (SmartGrids), le vecteur H2 pour la mobilité, l'efficacité énergétique et le numérique, les territoires d'expérimentation des nouveaux modèles énergétiques
- ▶ De rapprocher les entreprises entre elles, mais aussi vers les acteurs de la R&D, les territoires d'expérimentation, les intégrateurs à la recherche de briques technologiques innovantes, les donneurs d'ordres...
- ▶ De mettre en place des actions à l'échelle de la Nouvelle-Aquitaine avec les pôles et les clusters en lien avec les sujets concernés par le Forum

Solaire

ADI N-A est fortement impliquée dans le suivi de la filière solaire photovoltaïque, notamment à travers l'animation du cluster Sysolia au sein du pôle ALPHA Route des Lasers & des Hyperfréquences® (ALPHA RLH).

Les thématiques de travail du cluster et des acteurs du solaire concernent :

- ▶ Le développement marché et technologique des solutions en autoconsommation : la Nouvelle-Aquitaine est pionnière par le biais d'un appel à projets
- ▶ Le rapprochement des acteurs du solaire avec ceux du monde du numérique et du stockage de l'énergie, pour mieux gérer, dimensionner, piloter les installations et répondre aux besoins des utilisateurs
- ▶ Identifier la place du solaire dans de nouveaux usages : industrie, agriculture, mobilité...

Ces travaux vont se poursuivre sur l'année 2017, profitant de la grande région pour identifier de nouvelles collaborations Industrie / R&D.

Stockage

Les énergies renouvelables sont toujours plus abondantes en France et dans le monde. Du fait de leur intermittence, leur intégration massive sur les réseaux électriques suppose de les gérer en prenant en compte **3 dimensions : la production ENR, la capacité du réseau électrique à les absorber, et enfin l'usage de cette électricité**. La baisse continue des coûts des batteries facilite l'intégration des renouvelables sur les réseaux.

En lien étroit avec les équipes du Conseil régional de Nouvelle-Aquitaine, ADI N-A a identifié l'ensemble des acteurs positionnés sur ces thématiques d'avenir et venant d'horizons divers : Numérique, Contrôle commande, Systèmes de stockage - batteries, hydrogène, volant d'inertie..., Pilotage et management de l'énergie.

En 2016, ADI N-A avait pour objectif que ces acteurs se connaissent pour initier des collaborations (R&D, expérimentations, réponses à appels à projets, business) :

- ▶ Organisation d'un appel à projet avec le Conseil régional et Engie portant sur les solutions innovantes pour le stockage de l'énergie : 40 réponses, 16 finalistes, 1 lauréat

- ▶ Montage de l'atelier « numérique et énergie » dans le cadre du 1^{er} Forum régional de la transformation numérique (50 entreprises présentes)
- ▶ Réunion des acteurs de l'hydrogène à l'échelle de la Nouvelle-Aquitaine dans le cadre de l'appel à projets national « Territoires à Hydrogène » : territoires, acteurs de la R&D, industriels (40 participants)
- ▶ Croisement des acteurs régionaux du solaire et du stockage : 30 entreprises et acteurs de la R&D présents

L'année 2017 sera particulièrement active avec l'annonce par la Région Nouvelle-Aquitaine de la création d'une action spécifique « Energie et Stockage » ; les équipes d'ADI N-A y joueront un rôle majeur.

Environnement

Pollutec

29 nov. - 2 déc. 2016 à Lyon, 69

21 entreprises accompagnées à l'échelle de la Nouvelle-Aquitaine :

9 de l'ex-Aquitaine, 3 de l'ex-Limousin et 9 de l'ex-Poitou-Charentes.

12 d'entre elles ont participé à un cycle de conférences sur le Forum, permettant ainsi de promouvoir leurs compétences en matière de :

- ▶ Eaux & eaux usées : Nouveau filtre planté de roseaux à aération forcée & Dernières innovations en traitement des boues
- ▶ Industrie durable : Captation des poussières à la source, Revalorisation des métaux & Modélisation 3D de dispersion atmosphérique
- ▶ Géolocalisation de chantiers & gestion des collectes : Cartographie des réseaux & Optimisation des coûts de collectes en PAV
- ▶ Energies renouvelables : Solaire thermovoltaïque & Stockage d'énergie photovoltaïque
- ▶ Performance des procédés : Reconnaissance internationale pour les écotecnologies innovantes

INCITAT ENVIRONNEMENT (BAYONNE, 64)

« J'ai créé INCITAT Environnement en 2010 pour proposer aux collectivités des solutions de connexion des points d'apports volontaires (PAV), leur permettant de quantifier les déchets non triés par foyer, d'individualiser les factures et d'améliorer la collecte. Nous avons continuellement développé des produits innovants pour le contrôle d'accès aux PAV et le suivi de leur remplissage, en recherchant toujours des solutions permettant des caractéristiques produits supérieures à la concurrence sur les plans mécanique, communication, autonomie, usages...

Néanmoins, nos points forts étant avant tout « techniques », cela limitait notre notoriété, car nous ne nous adressions qu'à une seule cible non décisionnaire ; nos résultats commerciaux s'en ressentaient. C'est pourquoi, suite à un diagnostic sur le management de l'innovation, ADI N-A nous a accompagnés en 2016 pour repositionner stratégiquement la société, et ce via l'utilisation d'une méthodologie design et stratégie originale d'aide à la réflexion : le Business model Canvas.

Grâce à ce travail, le positionnement d'INCITAT a été clairement défini. Sa stratégie est aujourd'hui de continuer à innover et renforcer sa communication pour être reconnue comme la start-up des objets connectés pour la collecte des déchets. Le but à terme est de devenir incontournable chez tous ceux qui sont susceptibles de faire « se connecter » les conteneurs. La présentation de cette stratégie clarifiée à nos partenaires financiers a contribué à les convaincre de recapitaliser l'entreprise à hauteur de 175 k€ en août 2016.

Grâce à ADI N-A, nous avons également été fin 2016 l'une des 21 entreprises de Nouvelle-Aquitaine à exposer sur le pavillon régional au salon POLLUTEC à Lyon, l'occasion de présenter ce nouveau positionnement et d'animer une conférence présentant une nouvelle offre de services aux collectivités, co-construite avec l'entreprise bordelaise Ecobox, société d'ingénierie offrant des solutions métiers dédiées à la collecte des déchets. L'année 2016 a été bouclée avec des succès commerciaux et 2017 s'annonce prometteuse. ».

Christophe Lecoeur, *Président*
www.incitat.fr



ÉCONOMIE SOCIALE ET SOLIDAIRE / INNOVATION SOCIALE

L'année 2016 a permis des premières rencontres avec des acteurs de l'Économie Sociale et Solidaire et de l'Innovation Sociale des territoires limousins et pictocharentais (animation, visites d'entreprises...), qui conduiront à des accompagnements plus poussés en 2017.

ÉCONOMIE SOCIALE ET SOLIDAIRE (ESS)

L'ESS rassemble des entreprises qui répondent à des besoins fondamentaux et environnementaux avec des statuts privilégiés (associations, coopératives), par des produits et services à forte utilité sociale, un mode de gouvernance démocratique, une lucrativité limitée et par la participation des citoyens.

ADI Nouvelle-Aquitaine appuie ces entreprises dans leur développement économique avec un accompagnement sur :

- ▶ **leurs projets d'innovation** : réponses qualifiées à des demandes sur le Crédit Impôt Recherche en lien avec un projet de Sciences Humaines et Sociales, sur la R&D sociale et la formalisation dans un projet de coopérative, sur le design comme moteur de développement de nouvelles activités...

LUDOSENS (BORDEAUX, 33)

Plateforme collaborative de solutions ludiques et sensorielles qui favorisent le développement de tous les enfants

« Grâce à ADI N-A, Ludosens a pu bénéficier d'un audit UX (User eXperience) et d'une aide design avec le Conseil régional, ainsi que d'un appui méthodologique pour lancer l'appel d'offre sur cette aide design. L'audit UX a servi comme base de grande qualité à la nouvelle version du site internet de Ludosens et a donné une assise, une assurance à l'association pour poursuivre son développement. ADI N-A a donc aidé très précieux dans son accompagnement. ».

Priscilla Laulan-Carret, Fondatrice
www.ludosens.com



- ▶ **sur le lien avec d'autres entreprises de l'économie classique** : mises en relation bilatérales et actions collectives avec une approche filière ou territoriale : événement Silver Économie et ESS co-organisé avec la Chambre régionale de l'ESS et ANTIC, en partenariat avec le Conseil Départemental 64 le 14 juin, Événement Entreprendre Autrement, lors de la semaine de l'Économie en Haute-Gironde le 11 octobre

34 entreprises rencontrées, 36 conseils-mises en relation, 4 appuis individuels

INNOVATION SOCIALE

L'innovation sociale est un puissant levier de création de valeurs et d'emplois, à travers une production de biens et de services en lien direct avec la vie des populations. Ces réponses à des besoins sociaux transforment les pratiques sociales par de l'innovation organisationnelle, de l'innovation territoriale et de l'innovation de services et de produits.

ADI N-A appuie les entreprises porteuses de projets d'innovation sociale à travers :

- ▶ Un lien qualifié avec l'Appel à Manifestation d'Intérêt « Innovation Sociale » porté par le Conseil régional : une vingtaine de conseils minutes, appuis approfondis sur 6 projets lauréats (voir encadré Gaido Lab ci-contre)
- ▶ l'animation de la communauté des entreprises socialement innovantes : détection d'entreprises socialement innovantes, rencontre et appui à la structuration d'actions sur l'innovation organisationnelle, intégration dans la communauté, facilitation d'échanges de pratiques : 27 entreprises dans la communauté à fin 2016, 2 rencontres collectives avec visites d'entreprises et échanges (juin 2016 à ADAM, août 2016 à AE&T)

- ▶ Des actions collectives envers l'écosystème de l'accompagnement et du financement : organisation d'ateliers dans le cadre du Réseau Innovez en Nouvelle-Aquitaine sur les liens entre innovation sociale et innovation technologique à Bordeaux le 3 mai et à Anglet le 15 septembre, animation d'un groupe de travail rassemblant une dizaine de financeurs et d'accompagnateurs avec une réflexion collective sur la caractérisation et le financement de la R&D sociale en 2016
- ▶ La promotion de l'innovation sociale : interventions dans des formations (Réseau Innovez en Nouvelle-Aquitaine, CNFPT...), appui à l'organisation de l'Etape de l'Innovation Organisationnelle, animation d'un atelier sur l'innovation sociale au Salon national de l'ESS le 14 octobre à Niort

12 porteurs de projets d'innovation sociale rencontrés, 8 conseils-mises en relation, 7 appuis individuels

ROUGELINE (MARMANDE, 47)

Production et distribution de fruits et légumes

« L'Agence de Développement et d'Innovation de la Nouvelle-Aquitaine est depuis 2 ans un appui précieux pour le groupe Rougeline en matière d'innovation sociale : mise en relation avec d'autres acteurs du territoire, caractérisation d'une innovation sociale organisationnelle avec en particulier une démarche GPEC au niveau du groupe, appui à la relecture de dossiers, mise en relation pour trouver les financements adéquats.

Bref, une agence facilitatrice !!! »

Jean-François Delaunay, *Directeur*
www.rougeline.com

Les Paysans
de Rougeline

GAIDO LAB (BIARRITZ, 64)

Laboratoire d'innovation sociale

« A un moment charnière de notre démarche projet, la rencontre d'ADI N-A a été le déclic d'appui nous permettant de passer du stade du concept à la mise en œuvre de l'initiative... Un conseil professionnel de qualité pour accompagner résolument notre inscription en mode innovation sociétale et entrepreneuriat social. Une mise en lien avec une équipe dont les compétences ont éclairé nos questions en matière de propriété intellectuelle, de management financier, de prototypage numérique... Le tout avec un regard critique aidant, bienveillant et constructif. Et pas uniquement parce que la rime est aisée... ADI, Merci ! »

Laurent Pourtau et Xavier Baylac, *Dirigeants*
www.gaido-lab.eu

gaido
LAB

SANTÉ

2016 aura été l'année de consolidation des dispositifs de tests en conditions réelles et de rapprochement des clusters d'entreprises santé de Nouvelle-Aquitaine.

Manifestation DM connectés 30 mai 2016 à Pessac, 33

Cette rencontre d'information et d'échanges « Dispositifs médicaux connectés & Santé du futur » a rassemblé 150 professionnels. Elle a permis de mettre en évidence les enjeux du partage généralisé de l'information de santé via l'utilisation des TIC, en vue d'améliorer la qualité et l'accessibilité des soins et de maîtriser l'accroissement de la demande en santé.

Cet événement a également été l'occasion de clôturer l'**action collective DM&TIC** au travers de la présentation de 4 projets d'entreprises. Cette opération, initiée en 2013 par ADI-NA, visait à sensibiliser et à accompagner les premiers pas des entreprises régionales spécialisées dans la fabrication et la commercialisation de Dispositifs Médicaux « traditionnels » vers l'univers de la santé connectée. **9 entreprises sur les 10 initialement pressenties ont bénéficié de cette opération.**

RAPPROCHEMENT DES 8 CLUSTERS SANTÉ RÉGIONAUX

Depuis l'Assemblée générale du cluster TIC Santé Aquitain de juin 2016 et sous l'impulsion d'ADI N-A, les 8 clusters santé régionaux (**Biopôle Santé** de Poitiers, **cluster médical** de la CCI de Limoges, association **InvoLim** de Limoges, **pôle de compétitivité CBS cancer et vieillissement, Osasuna, GIPSO** (pharmacie), **2ACBI** (dispositif médicaux implantables) et **TIC Santé Aquitain**), ont amorcé un processus de rapprochement, partant du constat qu'ils :

- ▶ Représentent des expertises variées permettant d'aborder à peu près tous les domaines de la santé en Nouvelle-Aquitaine : établissements de santé, informatique de la santé, e-santé, biotech, medtech, dispositifs médicaux, santé animale, industrie pharmaceutique, cosmétique...
- ▶ Ont une mission commune d'animation de la filière santé sur le territoire
- ▶ Couvrent géographiquement tous les territoires des 3 anciennes régions
- ▶ Partagent le désir d'agir et d'innover ensemble

Ils représentent une force importante avec **250 entreprises et 36 établissements de recherche et de formation** adhérents de ces structures.

Une feuille de route commune a été élaborée et un plan d'actions 2017-2018 proposé début 2017 par le Président Alain Rousset et Françoise Jeanson, Déléguée Santé et Silver économie Région Nouvelle-Aquitaine



PROJET TESTÉ DANS LE CADRE DU LLESNA, LANCÉ EN 2015 : RETOUR SUR DOMCARE

Dans la continuité du lancement du **Living Lab E-Santé Nouvelle-Aquitaine (LLESNA)**, 5 expérimentations en vue de co-concevoir, évaluer et valider par l'usage des solutions de e-santé, ont été initiées.

3 solutions technologiques sont aujourd'hui testées dans le cadre du dispositif **DomCare** au sein de la MSP Bordeaux-Bagatelle et de l'association Santé Vie Mérignac :

- ▶ Dispositif de vigilance à domicile, basé sur de l'analyse d'images (**SYMBIO SYSTEM**)
- ▶ Dispositif de traçage, d'horodatage, d'alerte, de géolocalisation pour la sécurisation de patients ayant des comportements de fuite (**IIDRE**)
- ▶ Plateforme numérique pour la coordination des intervenants à domicile (**DOMICALIS**)

Ces évaluations d'usage et médico-économiques sont réalisées respectivement par le laboratoire Handicap et Système Nerveux de l'Université de Bordeaux et l'ISPED, l'Institut de Santé Publique, d'Epidémiologie et de Développement. Le projet **ItWell** (4^e expérimentation) vise à co-développer, en étroite collaboration avec l'URPS Pharmaciens d'Aquitaine et l'Ordre des Pharmaciens, une application et des services, à destination des patients devant suivre un protocole de chimiothérapie orale, et des pharmaciens qui les accompagnent. La 5^e expérimentation concerne l'avancée en âge des personnes en situation de handicap mental. L'accueil de cette population au sein des EHPAD est récent et pose des difficultés notamment dans l'accès aux soins à travers l'usage des dispositifs médicaux. L'objectif pour l'entreprise **CGPDM/Medical Thiry** et l'**AD-GESSA** (association d'EHPAD) est de concevoir des dispositifs médicaux adaptés à cette population et de proposer des formations aux professionnels concernés. En associant établissements de santé, industriels, chercheurs et patients, ces expérimentations contribuent à poser les bases d'une nouvelle organisation associée à des outils technologiques en réponse aux enjeux du maintien à domicile et en établissement, de patients atteints de pathologies lourdes chroniques, ou en perte d'autonomie.

La fusion des régions a redessiné la carte des compétences en matière d'usages en santé et autonomie avec notamment la présence d'Autonom'Lab (Limoges) sur la Silver économie et de Calyxis (Niort), spécialisé dans l'évaluation des risques des produits de consommation.

Le LLESNA, initié en 2015 par ADI N-A, a été impliqué, au même titre que Fontaulab (33), Calyxis (79), Autonom'Lab (87), dans les réflexions de structuration des Living Labs Santé et Autonomie de la Nouvelle-Aquitaine. Cette réflexion, qui s'inscrit dans les feuilles de route Santé et Silver économie du Conseil régional de Nouvelle-Aquitaine, a permis d'identifier des convergences et des synergies possibles entre ces différents acteurs. Certaines pistes de rapprochement en cours d'exploration, offriraient au LLESNA la possibilité de se doter de moyens correctement dimensionnés pour développer cette offre de services autour de l'évaluation d'usage.

UN BEL ACCOMPAGNEMENT E-SANTÉ : LE PROJET EDOMSANTÉ

Ce projet, porté par l'Institut Bergonié pour une durée de 2 ans, a permis de repenser dans son ensemble le parcours de soins pour des patientes isolées atteintes de cancer du sein métastatique. L'isolement se traduit notamment par la situation de certaines patientes qui viennent de territoires éloignés à la région bordelaise et qui doivent pour leur suivi se rendre régulièrement à l'Institut Bergonié. Le projet **eDomsanté** va ainsi permettre de faire ce suivi à distance par l'équipe soignante, permettant de réduire les risques et contraintes liés à cet éloignement (trajets, fatigue de la patiente...). L'expérimentation est intégrée dans le cadre du Territoire de Soins Numérique. L'équipe soignante peut ainsi s'appuyer sur différents outils :

- ▶ Une tablette destinée à la collecte d'informations via des questionnaires sur l'état de santé et la qualité de vie de la patiente
 - ▶ Une montre connectée renseignant sur l'alitement de la patiente ou d'éventuelles chutes
 - ▶ Une centralisation des données sur un portail dédié au sein de l'Institut Bergonié
- Si il y a un problème médical, 3 niveaux d'intervention sont possibles :
- ▶ Action à distance par téléconsultation
 - ▶ Si le problème ne peut être traité, des échanges ont lieu avec la Cellule Territoriale d'Appui « Santé Landes » et les équipes soignantes locales pour prendre le relais
 - ▶ Si la CTA ne peut intervenir, anticipation d'une éventuelle hospitalisation à l'Institut Bergonié

Partenaires : GCS Télésanté Aquitaine, Télécom Design, Domicalis, Orange, Accelis

SILVER ÉCONOMIE

PROJET ICT4SILVER

Depuis Juillet 2016, ADI Nouvelle-Aquitaine est le chef de file du projet ICT-4SILVER, projet de coopération interrégionale du Sud-ouest européen aux côtés de 2 partenaires portugais (IPCA et TICE), 4 partenaires espagnols (Gaia, Tecnalia, KIMbcn et GrupoSSI) et 2 partenaires français (Autonom'Lab et Cluster TIC Santé Aquitain).

Le projet a pour objectif de croiser des besoins de la Silver Economie avec le potentiel d'innovation apporté par le numérique. Au cours de l'année 2016, un travail de cartographie des acteurs de la Silver Economie et de recueil de besoins a été mené lors de deux tables rondes à Bordeaux et Limoges auxquelles 60 professionnels du secteur ont participé. En 2017, suivra un Appel à Manifestation d'Intérêt afin d'identifier une dizaine de projets à accompagner en living lab afin d'accélérer la mise sur le marché de produits ou services numériques à destination de la Silver Economie.

RELAIS LOCAL PAYS BASQUE

L'action Silver Aquitaine™ menée depuis 2014 a mis en évidence la nécessité de travailler avec les territoires, au plus près des acteurs impliqués dans la Silver économie : recueillir les initiatives locales, les valoriser au niveau régional, transmettre au plus grand nombre les sujets traités lors des réunions des 6 filières, impulser des rencontres entre acteurs distants...

Cela a conduit ADI N-A à imaginer la mise en place dans chaque département d'un relais de son action régionale dont les réunions se tiennent souvent dans la métropole bordelaise. L'ANTIC a accepté d'être le relais local Silver Aquitaine dans le Pays Basque et a mobilisé son écosystème lors de réunions consacrées à l'Économie Sociale et Solidaire et au lancement du projet européen ICT4SILVER. D'autres relais locaux seront progressivement mis en place dans les mois à venir.



DE « SILVER AQUITAINE » À « SILVER NOUVELLE-AQUITAINE »

Des actions ont été menées depuis plusieurs années dans différents territoires de la Nouvelle-Aquitaine en Silver économie.

Le Limousin a impulsé une politique volontariste en direction de ses citoyens et a mené de nombreuses expérimentations. Autonom'lab, GIP spécialisé en organisation et mise en place d'expérimentations sur le thème de l'autonomie et du vieillissement, est au cœur de nombreux projets.

La démarche Silver Aquitaine rassemble près de **500 acteurs dans 6 filières thématiques** :

- ▶ **Santé et Médico-Social** : accessibilité à une offre complète de soins sur tout type de territoire (urbain, rural), optimisation des activités de soins pour les professionnels, prévention nutritionnelle
- ▶ **Autonomie et maintien à domicile** : sécurité à domicile, autonomie dans les gestes quotidiens (se lever, s'habiller...)
- ▶ **Habitat et urbanisme** : logements adaptés et ergonomiques, lutte contre la précarité énergétique
- ▶ **Transports et mobilités adaptés** : modes de transports sécurisés, facilitant le déplacement, systèmes d'alertes et de guidage
- ▶ **Prévention, bien vieillir et tourisme de santé** : lutte contre l'isolement, maintien du lien social, épanouissement personnel
- ▶ **Transversalités** : projets de collaborations inter-filières et réflexion prospective, coordination des financements, économie sociale et solidaire

De nombreuses initiatives autour de la prévention, de l'éducation à la santé et des services à la personne ont vu le jour en Poitou-Charentes.

La création de la grande région conduit à mettre en place progressivement une organisation de nos travaux : la Silver Nouvelle-Aquitaine™ qui sera opérationnelle courant 2017.

COSMÉTIQUE

IMPACT DU PARTENARIAT AVEC COSMETIC VALLEY SUR LA DYNAMISATION DE LA FILIÈRE

Depuis la signature des partenariats en 2015 entre le pôle de compétitivité Cosmetic Valley, les Régions ex-Limousin et ex-Aquitaine (avec ADI), les relations se sont intensifiées, permettant ainsi de poursuivre l'action de structuration et de développement de la filière cosmétique régionale.

Cette collaboration permet de :

- ▶ **Renforcer la lisibilité nationale et internationale du réseau régional de compétences publiques et privées de la filière cosmétique :** la Nouvelle-Aquitaine est désormais bien identifiée comme un vivier de compétences innovantes, dynamiques et une source d'ingrédients originaux.
Le pôle Cosmetic Valley participe, aux côtés d'ADI N-A, à la prospection des entreprises régionales pour exposer sur les pavillons de la Nouvelle-Aquitaine aux salons In Cosmetics et Cosmetic 360 et proposer des actions spécifiques de valorisation d'entreprises.
Le Pôle a réalisé une cartographie des compétences privées en région ; il a également accompagné la montée en compétences des entreprises en leur adressant, toujours via ADI N-A, les bulletins de veille sur les thématiques marché, emballage, formulation...
- ▶ **Favoriser les échanges entre acteurs régionaux (industriels, laboratoires, centres technologiques...) et nationaux :** Cosmetic Valley est une force pour mobiliser des acteurs importants de la Cosmétique sur des congrès professionnels : 180 personnes étaient présentes en janvier dernier à Limoges lors de la manifestation sur l'éco-extraction (grandes entreprises, fournisseurs d'ingrédients,

laboratoires de recherche, organismes de formation). Il s'appuie sur ADI N-A pour alimenter la recherche en compétences de ses appels à projets (Cosmetosciences par exemple), pour identifier des projets en émergence, rechercher des compétences particulières comme des extraits de bois. Ceci nous a permis d'établir une mise en relation intéressante pour le pôle Xylofutur.

DEST LIPIDES ET « RAPPROCHEMENT » DES 2 DEST RÉGIONAUX

Cosmetic Valley met en place avec certaines régions partenaires des Domaines d'Excellence Stratégique (DEST) : un **DEST « Eco-extraction circulaire »** en 2015 avec le Limousin et un **DEST « Lipides et Cosmétiques »** en Aquitaine la même année. Les thématiques choisies, qui répondent à des préoccupations prospectives de la profession, témoignent de savoir-faire locaux et permettent une mise en valeur des compétences régionales.

ADI N-A participe à la mise en réseau de ces DEST, en assure la promotion et est très impliquée dans le Comité de Pilotage du Congrès Lipids&Cosmetics qui se tiendra en janvier 2018 à Bordeaux.

Avec la fusion des régions, une réflexion est engagée sur la possibilité d'associer ces thématiques et sur l'opportunité de créer un unique « DEST Nouvelle-Aquitaine ».

COMMERCE CONNECTÉ

ADI N-A anime et pilote le Club Commerce Connecté de Digital Aquitaine en lien étroit avec un « noyau dur » d'une petite dizaine d'entreprises (dont Cdiscount, AT internet, Aquitem, Dolist, Brainify, Gratix...).

D'une manière générale, **2016 a été pour le Club Commerce Connecté une année de confirmation et de consolidation** : renforcement des RH, consolidation des relations avec divers partenaires stratégiques à l'échelon national, installation d'un cycle de rendez-vous réguliers, développement des canaux de communication et de l'audience.

UNE VISIBILITÉ CROISSANTE, QUI PROFITE À L'ÉCOSYSTÈME

Plus de 11 000 visiteurs uniques ont consulté le site du CCC en 2016, pour un total de 35 000 visites. Le groupe de veille LinkedIn du CCC comptait 610 membres qualifiés en décembre 2016 et poursuit depuis sa trajectoire de croissance à un rythme moyen de 30 nouveaux membres par mois. Composé exclusivement de professionnels pertinents au regard des thématiques du Club Commerce Connecté, ce groupe LinkedIn recrute au-delà des frontières régionales et constitue désormais également un vecteur de visibilité métier pour les adhérents. Cette visibilité commence également à porter ses fruits en termes de reconnaissance de l'écosystème. C'est à Bordeaux, via le CCC et via Cdiscount, qu'une délégation de députés européens est venue consulter les professionnels quant à diverses évolutions réglementaires en préparation, le 27 janvier 2017. L'occasion de mettre en valeur les partenaires (ECOM, Digit'Halles) et entreprises (Loisirs Enchères, Yescapa, notamment).

UN CYCLE DE RENDEZ-VOUS DÉSORMAIS INSTALLÉ ET DES SOLLICITATIONS

C'est dans ces circonstances favorables que le CCC a fêté son 2^e anniversaire le 9 février 2017, avec la participation de plus de 120 personnes et une keynote par Criteo, « licorne » française du retargeting (ciblage publicitaire sur internet) désormais intégrée au NASDAQ avec un chiffre d'affaires supérieur au milliard d'euros. En 2016, ces conférences thématiques « CCC-ConneC-tions » réunissant en moyenne 70 personnes, ont permis de mettre en avant : Brainify, France Fleurs, Evollis, Le Panier des familles, le Groupe Ridoret, Aquitem, Sellsy, NFC interactive, la Librairie Mollat..., mais également divers partenaires (ISEG, IAE de Bordeaux, IAE de La Rochelle, Bordeaux Place Financière et Tertiaire...). Avec ses adhérents Banque Casino et Fidme by Snapp, le CCC a également monté une masterclass commerce dans le cadre de Biznext 2016, en partenariat avec La Tribune, et fait intervenir William Koeberlé, Président du Conseil du Commerce de France.

Ces enjeux de visibilité de la filière et de ses membres se sont également traduits par une présence sur la Semaine Digitale de Bordeaux et la participation à la conférence inaugurale de la Grande Jonction, et un atelier commerce connecté dans le cadre des Rencontres nationales du numérique à Poitiers.



DES PARTENARIATS STRATÉGIQUES AU SEIN DU RÉSEAU THÉMATIQUE FRENCH TECH #RETAIL

Le CCC a par ailleurs organisé divers rendez-vous plus opérationnels : atelier d'émergence de projets dans le cadre de l'appel à projets régional « prototypes numériques » ou atelier stratégique avec Cap Digital dans le cadre de l'actualisation de la « Cartographie des tendances » réalisée par le pôle de compétitivité numérique francilien, par exemple. Cette proximité historique avec Cap Digital, ainsi que le rapprochement avec le PICOM, pôle de compétitivité des industries du commerce (Lille), ont trouvé un écho dans la candidature victorieuse du CCC à un réseau thématique French Tech #retail, où se retrouvent Cap Digital et le PICOM, mais également Nantes Tech, la Digital Retail Alliance (Toulouse) et la FEVAD (fédération de la vente à distance). Outre un surcroît de visibilité nationale, le CCC va chercher au sein de ce réseau des passerelles avec les actions de ses partenaires, afin d'en faciliter l'accès à ses membres, ainsi qu'un effet de masse critique lui permettant des ambitions supérieures, notamment à l'international.

PREMIÈRES ACTIONS EN VUE D'UNE STRATÉGIE À L'INTERNATIONAL

Le sujet de l'international fait en effet partie des défis que le CCC a commencé à relever en 2016. Le recrutement d'une chargée de mission en juillet a permis d'accélérer, avec d'ores et déjà des résultats concrets : le CCC a pu inscrire au programme régional d'actions collectives (PRAC) 2017 une mission d'exploration du marché espagnol en partenariat avec Business France (Digital Sisters spécial commerce connecté, 31 mai – 1^{er} juin 2017). Et une mission d'exploration sur le NRF retail's BIG show à New York (rendez-vous annuel mondial du retail) a posé les bases d'une action collective en cours d'étude au sein du réseau thématique French Tech #retail.

DES CHANTIERS STRUCTURANTS POUR 2017

2016, surtout, a permis de lancer plusieurs chantiers ambitieux pour 2017 en plus de l'international : **partenariat académique** orienté vers l'émergence de projets avec l'institut de recherche en gestion des organisations (IRGO – Université de Bordeaux), **lancement d'un Club des marques régionales** destiné à explorer les enjeux numériques des PME et ETI régionales de production grand public (commercialisation, distribution, logistique, relation client...), ouverture avec le FORCO (OPCA du commerce et de la distribution) et la Région d'un chantier de **définition du cahier des charges de formation des vendeurs à l'heure du commerce connecté...**

Le défi, avec l'ensemble des partenaires et Digital Aquitaine, sera de transformer ces différents chantiers en projets portés par les entreprises. L'arrivée à maturité des premiers projets labellisés dans le cadre de l'AMI numérique régional 2015 devrait permettre de focaliser les attentions sur les enjeux et bénéfices d'une telle concrétisation.

TRANSPORTS INTELLIGENTS

Parmi les mutations à la fois sociétales et technologiques, le secteur des Transports Intelligents est l'un des plus emblématiques. Ces nouvelles formes de mobilité se fondent très largement sur l'utilisation des nouvelles technologies, les systèmes coopératifs en passant par la billettique ou la gestion du trafic..., et le développement de nouveaux services aux utilisateurs. C'est le secteur, qui par ailleurs, inclut tous les développements autour de véhicules plus électriques et de plus en plus autonomes.

Après le succès du ITS World Congress 2015 à Bordeaux, où ADI N-A avait accompagné plus de **30 entreprises** sur le stand Région Aquitaine, et durant lequel l'initiative d'un Living Lab régional avait été lancée, l'année 2016 a été consacrée aux travaux de préfiguration de ce laboratoire de transports, auxquels ADI N-A a contribué avec 6 partenaires. Parmi ces actions, un workshop autour de l'infrastructure durable, la mobilité connectée, la sécurité et sûreté, l'éco-mobilité, le fret et la logistique de demain, ou encore le forum de la croissance verte dont l'un des axes était l'éco-mobilité.

De quoi alimenter tout au long de l'année les réflexions du Schéma régional de développement économique, d'innovation et d'internationalisation (SRDEII), qui a vu la mobilité et les transports intelligents comme l'un des axes stratégiques du développement régional, et accompagner différents projets d'innovation ou de développement liés à ce secteur.

QUCIT (BÈGLES, 33)

Qucit conçoit, développe et commercialise des intelligences artificielles visant à fluidifier la mobilité urbaine. Qucit travaille une solution de remplacement innovante visant à augmenter le potentiel d'auto-équilibrage des réseaux de véhicules partagés. Ces solutions reposent sur des algorithmes innovants intégrant les résultats de recherche les plus récents en modélisation statistique, apprentissage automatique et théorie des graphes. Ces algorithmes traitent en temps réel un grand nombre de flux de données en Open Data, comme l'état en temps réel du réseau, la météo ou encore la disponibilité des places de stationnement...

« Grâce à ADI N-A, nous avons pu participer à différents événements ayant permis de mieux faire connaître Qucit, tels que le ITS World Congress en 2015 ou le Forum de la croissance verte en 2016. ADI N-A nous a aussi mis en relation avec différentes entreprises, soit pour échanger des idées, soit pour développer de nouveaux projets. Certains de ces échanges se sont même concrétisés par des contrats comme avec le groupe EGIS pour qui nous réalisons des modèles d'intelligence artificielle qui prédisent les incidents sur autoroutes. Le but, in fine, est de pouvoir optimiser les délais d'intervention des patrouilleurs. »

Raphaël Cherrier, *Président fondateur*

www.qucit.com

qucit

DÉFENSE

DUALCO

En Nouvelle-Aquitaine, de par son histoire, de nombreuses entreprises ont une activité servant à la fois les marchés civils et militaires. Dans ce cadre, le partenariat entre la Direction Générale de l'Armement (DGA) et le Conseil régional de la Nouvelle-Aquitaine, se concrétise par des actions spécifiques. L'une d'entre elles, Dualco, est pilotée par ADI Nouvelle-Aquitaine.

Elle a pour but d'accompagner, sur des logiques de développement marketing et commercial, des PME ayant développé des briques technologiques sur les marchés de défense et qui cherchent à se développer vers les marchés civils.

10 entreprises stratégiques de la « Base Industrielle des Technologies de la Défense » ont bénéficié d'un accompagnement dédié avec l'intervention d'un consultant, sur plusieurs types de sujets : repositionnement de la stratégie commerciale, analyse de nouveaux marchés, prospection ciblée sur un secteur, accompagnement en rendez-vous clients, refonte des outils de marketing...

Fin 2016, la DGA et le Conseil régional s'engageaient dans une nouvelle action collective, DUALEXPORT, dont le portage a de nouveau été confié à ADI N-A. Objectif : Permettre à des entreprises ayant des produits ou services à usage civil et militaire de se positionner de manière pérenne sur les marchés internationaux.

POLYRISE (PESSAC, 33)

Créée en 2006, Polyrise fournit des solutions de revêtements couches minces (vernis, traitement de pièces) pour de nombreux secteurs d'activités industriels français et internationaux. Ces produits sont destinés à améliorer les propriétés de surface (optique, nettoyabilité, esthétique, mécanique, durabilité...) pour de nombreux matériaux (plastique, verre, métal...).

« Notre entreprise est lancée depuis plusieurs mois dans une phase de croissance stratégique. L'action Dualco a ainsi été accueillie comme une vraie aubaine, car cela allait nous permettre de prendre du recul pour bien cerner nos priorités et nos axes de développement à venir. Nous avons été accompagnés sur notre stratégie commerciale par des consultants externes à l'entreprise. Ceci nous a permis de redéfinir notre approche sur les secteurs prioritaires pour nos applications.

Par exemple, le secteur de l'automobile a ainsi été identifié comme un marché à fort potentiel pour nos applications de coating antireflet initialement développées pour le marché des écrans. Mais, l'action ne s'est pas arrêtée à définir uniquement un axe. Nous avons été accompagnés dans la définition des messages marketing, dans la prospection et l'organisation de rendez-vous avec des clients potentiels. Aujourd'hui, notre technologie antireflet a été validée sur le marché automobile et nous sommes en discussion commerciale très avancée pour nouer un partenariat stratégique avec un acteur majeur de l'automobile. Encore merci à ADI pour cette initiative et son dynamisme auprès des PME ! »

Fabien Rougé, *Directeur général*
www.polyrise.com



ROBOTIQUE

CLUSTER AQUITAINE ROBOTICS

Dans son fonctionnement au quotidien, le Cluster peut compter sur le soutien essentiel d'ADI Nouvelle-Aquitaine pour remplir sa mission principale : fédérer et structurer une filière robotique en Nouvelle-Aquitaine. ADI N-A anime et coordonne les activités du cluster en ce sens.

Fin 2016, Aquitaine Robotics représente **74 entités : 44 entreprises** (des intégrateurs, mais également des fabricants de robots, d'effecteurs, de composants), **17 structures de recherche/formation**, ainsi que **13 autres clusters et utilisateurs**.

Durant l'année, le cluster a participé à une trentaine d'événements ; des journées mêlant l'offre et la demande, entre membres du cluster ou en partenariat avec d'autres clusters demandeurs de technologies robotiques, ou encore sur des salons professionnels. L'objectif est toujours de créer du lien, que ce soit pour aboutir à des coopérations en recherche et développement ou pour accéder à de nouveaux marchés.

3 salons majeurs ont été ciblés en 2016 pour une représentation collective des entreprises du cluster : Innorobo à Paris, Automatica à Munich et SIANE à Toulouse.

7 projets collaboratifs ont été montés pour être ensuite soumis au comité de labellisation du cluster en 2016. Ceux-ci sont relatifs à des travaux de nettoyage de moyens industriels, à la manipulation de vaisselle dans une restauration collective de lycée, à des tâches complexes liées aux déplacements dans un bâtiment, à la mobilité par véhicule semi-autonome, et à l'assistance d'opérateurs réalisant en industrie des gestes répétitifs à l'origine de troubles musculo-squelettiques.

Une particularité : 4 d'entre eux ont été élaborés à partir d'un cahier des charges diffusé aux membres du cluster, et pour l'un des projets, le document a été établi par le cluster lui-même.

Aquitaine Robotics est désormais en capacité de répondre à des demandes d'utilisateurs qui expriment un besoin, sans que ce besoin soit déjà traduit



par un cahier des charges fonctionnel. Le cluster réalise cette étape intermédiaire qui va permettre aux industriels et aux laboratoires de se positionner. L'expertise technique et économique du comité de labellisation garantit ensuite aux projets labellisés une meilleure viabilité.

UN PROJET EMBLÉMATIQUE : LA COBOTISATION DE LA LAVERIE DU LYCÉE DE PAUILLAC (33)

Afin d'améliorer les conditions de travail des personnels de la laverie, une première étude réalisée en 2015 sur l'amélioration de l'organisation et l'ergonomie des postes de travail a conduit au lancement d'un projet de mécanisation de la laverie.

Il s'agit de diminuer la pénibilité de la manutention des assiettes et des verres à la sortie de la machine de lavage, en robotisant l'opération. Aucun poste ne sera supprimé. Le robot en cours de tests est un petit robot collaboratif (ou cobot) utilisé en soutien des personnels, dans le même environnement, sans barrière physique. Au-delà de ce projet, ce type de robot collaboratif est voué à entrer en masse dans l'industrie où il n'y a pas de grandes séries et où il y a un fort besoin de flexibilité. Equipé de capteurs, il n'est pas dangereux pour les gens qui travaillent en interaction avec lui. Il déléste des tâches répétitives ou difficiles à réaliser, sans se substituer au savoir-faire humain. **La cobotique est un axe stratégique du cluster Aquitaine Robotics.**

DRONES

CLUSTER AETOS

Support opérationnel

Le support opérationnel apporté au cluster AETOS par ADI Nouvelle-Aquitaine revêt plusieurs axes :

- ▶ Un accompagnement individuel des entreprises du Cluster dans le montage de projets avec des clients potentiels non identifiés, sur des marchés déjà adressés ou sur de nouveaux marchés
- ▶ Un accompagnement collectif accès marchés par le biais de montage de projets collaboratifs pour un nouveau client
- ▶ La détection de nouvelles entreprises, afin de valider l'intérêt de les intégrer pour favoriser le développement de la filière
- ▶ L'organisation de rencontres d'entreprises de différents clusters en BtoB. Un exemple avec le cluster Maintenance Nucléaire, afin d'étudier les solutions de systèmes autonomes pouvant répondre à leurs problématiques

Comités de pilotage

ADI Nouvelle-Aquitaine participe de façon active aux Comités de Pilotage et prend également position dans les décisions stratégiques du cluster, en particulier le lancement de projets structurants pour la filière ou la validation de nouveaux entrants.

Journée thématique du cluster

à l'Institut de Maintenance Aéronautique (Mérignac, 33)

Organisée en juillet, cette rencontre avait pour objet de faire le point sur les actualités de la filière et du cluster. Il s'en est suivi une table ronde sur le financement de la filière drones et de ses intervenants, animée par le service Levée de fonds / Relations Investisseurs d'ADI Nouvelle-Aquitaine.



Challenge Aetos ConceptDrone

La 4^e édition du challenge a été lancée en septembre 2016. 3 équipes pluridisciplinaires (technique, commercial, design) d'étudiants travaillent sur le développement d'un projet sur « Le drone dans la ville ». ADI Nouvelle-Aquitaine a pour mission de coacher une équipe et de participer à l'évaluation des projets.

UAV SHOW 2016 (Mérignac, 33)

Organisé par la technopole Bordeaux Technowest, ADI Nouvelle-Aquitaine a contribué à la prospection des entreprises exposantes, à la réalisation des supports de communication et à l'animation du stand Région / ADI Nouvelle-Aquitaine / AETOS pendant les 2 jours de ce salon, qui s'est imposé comme étant la biennale de référence en matière de drones au niveau européen.

BOIS & HABITAT

DÉTECTION DES ENTREPRISES CANDIDATES AU DÉVELOPPEMENT ET À L'INNOVATION

ADI N-A a connaissance des entreprises candidates par différents canaux basés sur les synergies entre métiers et connaissance des compétences des territoires :

51 entreprises visitées en 2016

Le chargé de mission sectoriel basé à Pessac s'appuie sur sa connaissance des grands enjeux économiques et technologiques de la filière : suivi des acteurs de l'écosystème de l'innovation et de l'actualité du réseau (fédérations professionnelles, pôle de compétitivité, clusters, centres techniques, laboratoires...).

15 entreprises co-visitées parmi les 51 ciblées par :

- ▶ Les **généralistes d'ADI N-A** implantés dans les différentes antennes territoriales
- ▶ Les **spécialistes** innovation, autre que technologique comme le design stratégique, l'innovation sociale, le numérique, ou le financement de la transformation

Visites supplémentaires du chargé de mission CADET suite à un pré-ciblage Haute-Gironde

Sur les territoires et avec les réseaux, les chargés de mission des CADET (Contrats Aquitains de Développement de l'Emploi dans les Territoires) sur le **Bergeracois**, la **Haute-Gironde** et le **Haut-Béarn**, détectent des besoins dans des entreprises de la filière situées dans les territoires en mutation, confrontés à des enjeux de redéploiement économique, d'innovation et de diversification.

4 entreprises ayant un projet de dépôt de brevet ou un projet d'innovation type PTR orientées vers ADI N-A pour une visite

Le réseau **Innovez en Nouvelle-Aquitaine** est une source de détection supplémentaire des projets des **entreprises primo-innovantes** dont l'effectif est inférieur à 50 personnes. Son équipe d'animation a connaissance des projets, soit en direct, soit par l'intermédiaire des membres du Réseau.

MONTAGE DE PROJETS

Le processus d'accompagnement d'ADI N-A a conduit au soutien de **24 projets en 2016**, toutes catégories d'entreprises confondues, avec un protocole d'appui entre 2 et 5 jours d'intervention pour structurer la démarche avec des apports méthodologiques, des méthodes créatives, de l'ingénierie de l'innovation, et monter les projets. En général dans une phase ultime, ce protocole s'est achevé ou s'achèvera par l'intermédiation vers les dispositifs publics de financement (recherche appliquée, phase exploratoire, faisabilité, développement, lancement industriel et commercial...).

FINSA France (MORCENX, 40)



« FINSA France propose de nombreuses solutions bois décoratives et techniques pour les secteurs du meuble, de l'architecture, de l'aménagement d'intérieur et de la construction. Courant 2015 et 2016, ADI Nouvelle-Aquitaine nous a accompagnés pour structurer notre démarche de R&D. Notre besoin : faire émerger des pistes de projets prioritaires en lien avec la stratégie de l'entreprise. FINSA France avait besoin d'élaborer une feuille de route R&D et faire des propositions pour sa mise en œuvre à son groupe. A partir de six pistes de projets proposés par FINSA France, ADI N-A a animé des séances méthodologiques auprès de l'équipe dirigeante élargie. Il s'agissait pour l'équipe de FINSA France de mieux voir l'environnement des projets avant de s'y engager, (mesure des enjeux, facteurs d'échecs et de succès, évaluation de la complexité des travaux à mener, évaluation de la nouveauté des solutions, de la rentabilité prévisionnelle des projets, des enjeux de la propriété intellectuelle et mise en adéquation entre l'opportunité et les moyens et ressources de l'entreprise). Grâce à ce travail préparatoire, l'entreprise a pu mieux qualifier les risques économiques, stratégiques et technologiques des différents projets. L'équipe dirigeante a dans le même temps bénéficié d'une sensibilisation à la veille et à l'intelligence économique par un spécialiste externe proposé par ADI N-A. Enfin, les relations de l'Agence avec son partenaire VIA INNO ont permis

à l'entreprise de participer à une session de formation à l'intelligence technologique.

Pendant 2 jours, FINSA France a utilisé le dispositif VIA INNO pour effectuer une recherche sur les bases brevets de la plateforme et conforter ses axes de recherches technologiques avec l'appui des étudiants. Résultats : l'entreprise a monté sa cellule de R&D et recruté son responsable.

Ce travail préparatoire a constitué la base de la feuille de route du responsable R&D. Au terme de l'accompagnement, l'entreprise a bénéficié de la relecture et du suivi de dépôt du premier projet de R&D, grâce à l'intermédiation avec les services de la Région Nouvelle-Aquitaine pour être soutenue financièrement. Le projet a démarré. Ce processus donne une nouvelle image innovante pour porter l'ambition stratégique de FINSA France sur le site implanté dans les Landes et apporte une nouvelle relation de proximité avec les laboratoires et entreprises de notre territoire. De notre côté, on continue sur la lancée (partenariats, nouveaux débouchés...) et Rachid fait du bon travail ».

Thierry Sanguina, *Directeur de l'Usine de Morcenx*

Rachid Belalia, *Responsable R&D*

www.finsa.com / <https://www.youtube.com/c/finsafrance>

QUELQUES RÉFÉRENCES EN COURS

- ▶ **Pour se transformer en lien avec la stratégie et la relation client (Numérique, Design, Innovation sociale)** - Co-accompagnement en transversalité avec plusieurs chargés de mission // ADAM (33), LESBATS (40), FP BOIS (40)
- ▶ **Pour être plus compétitive avec la performance industrielle (AMI Usine du Futur)** - Suivi dans la phase de déploiement post-diagnostic de performance : aides au conseil, à la formation ou à l'investissement // 10 entreprises suivies (Pessac et Bureau Sud) : ADAM (40), SACBA (47), SAINT PALAIS (40), L'ATELIER d'AGENCEMENT (33), FP BOIS (40), NP ROLPIN (40), GOUBIE (24), ALKI (64), SOKOA (64), FINSA (40)

- ▶ **Pour transformer et faire évoluer son offre produit/service** - Montage de programmes de R&D uniquement mono-partenaires // FINSA (40), ABR SO (33)
- ▶ **Pour permettre à des entreprises « hors filière » de se rapprocher des acteurs « Bois & Habitat » pour l'accélération des marchés** - Intermédiation avec des acteurs de la filière Bois & Habitat ou des territoires d'expérimentation // BASE (33), SKYBIRDSVIEW (33), VERTIGE (33)
- ▶ **Pour faciliter l'ouverture à des marchés ou thématiques émergents trans-filières, et en particulier vers les filières émergentes animées par ADI N-A** - Intermédiation avec des acteurs d'autres filières (Robotique, Silver Economie, Cosmétique, Energies et croissance verte...) // SMURFIT KAPPA Cellulose du Pin (33), TERREAL (16)

TOURISME

Des atouts remarquables - Le territoire de la région a grandi depuis le 1^{er} janvier 2016 et avec lui, la palette des atouts touristiques du territoire. La Nouvelle-Aquitaine, attractive grâce à son patrimoine culturel et ses plages, contribue à hauteur de 11,6 % à la consommation touristique globale en France, hors Ile-de-France (*source Comité régional du Tourisme*).

- ▶ 720 kilomètres de côtes
- ▶ 1 363 campings, 1 906 établissements en hôtellerie
- ▶ Des sites qui jouent le rôle de locomotives touristiques : Futuroscope, Aquarium de la Rochelle, dune du Pilat, zoos Palmyre et Reynou...

TOURISME ET INNOVATION

De l'offre aux attentes clients, le secteur du tourisme ne cesse d'évoluer. Les professionnels du tourisme doivent rester attentifs : ces changements préfigurent souvent de nécessaires adaptations pour l'avenir de leurs métiers. Compte tenu de ces évolutions, 2016 a été marquée par la pérennisation de l'activité tourisme et innovation au sein d'ADI Nouvelle-Aquitaine.

L'innovation dans le tourisme recouvre des réalités diverses et prend différentes formes dont : innovation de rattrapage, innovation incrémentale, innovation de rupture. Recouvrant plusieurs typologies, l'innovation peut émaner du secteur touristique lui-même ou bien d'entreprises extérieures, se mesurer à l'échelle globale d'une destination ou bien à celle d'un opérateur touristique. Elle peut aussi être générée par les attentes nouvelles des clientèles touristiques, que ce soit dans leur mode de consommation ou dans les produits et services recherchés.

Une logique de projets d'entreprises et/ou d'expérimentations destinées à valider de nouvelles solutions

- ▶ Rencontre directe de plus de 40 entreprises (utilisateurs et offreurs de solutions) de la chaîne de valeur, candidates à l'innovation (ESS, numérique, levée de fonds, design...)
- ▶ Détection des projets d'implantation d'activités et d'équipements touristiques dans la région Nouvelle-Aquitaine en lien avec le service Attractivité d'ADI N-A.

Quelques exemples : Cabanes des Grands Chênes, Pierre et Vacances, Groupe MS Vacances, Moi Chef, Groupe Arom...

Des accompagnements de projets pour des entreprises, dont utilisateurs et offreurs de solutions

Quelques exemples : Atlantique Berlins – Grandes remises (Transformation numérique), Estivel – Résidences de tourisme (Marketing et communication), OnlyWood – Cabines de plage (Design), Mobalib – Plateforme collaborative (ESS), Cité de l'Océan – Centre Culturel (Design de service)...

« L'Agence ADI N-A nous a accompagnés dans le cadre de notre transformation numérique, nous avons ainsi bénéficié d'une expertise indispensable à notre développement dans le tourisme... » **Loïc Gourvenec**, Gérant Atlantique Berlins
« Le premier contact avec l'Agence a été décisif pour la conception et ensuite le développement de notre concept de mobilier de plage... » **Sacha et Simon Rozes**, Créateurs d'OnlyWood

Organisation ou co-organisation d'évènements

Sous la forme de rencontres de sensibilisation à l'innovation, avec les têtes de réseaux (Comités Départementaux du Tourisme, Chambres de Commerce et d'Industrie, Services tourisme de la Région Nouvelle-Aquitaine, des départements et les clusters).

MÉTHODOLOGIE

ADI N-A cible des accompagnements de projets d'innovation sur la chaîne de valeur : transport, hébergement, activités loisirs, distribution et intermédiaires locaux du tourisme

Les besoins potentiels couverts : Intégration de technologies – Offre combinée, amélioration de l'offre de services, services intégrés – Rénovation des hébergements, nouveaux hébergements – Vacances pour tous avec volet ESS

Les projets d'entreprises du Tourisme sont détectés grâce au relais des collaborateurs d'ADI N-A, sur l'ensemble de ses sites :

- ▶ Connaissance des actions
- ▶ Détection directe d'entreprises / plan de visite / co-accompagnement
- ▶ Contacts sur le territoire des partenaires locaux (CDT, fédérations, départements, clusters...)

AGROALIMENTAIRE

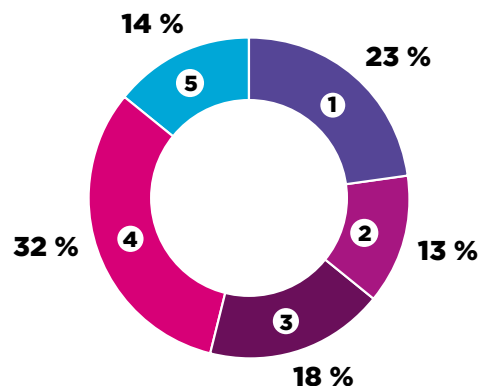
AMI « INNOVEZ EN AGROALIMENTAIRE ! » 2016

L'agroalimentaire est un secteur stratégique de l'économie régionale et constitue le premier employeur industriel en Nouvelle-Aquitaine. C'est pourquoi, après 4 éditions réussies en Aquitaine, le Conseil régional, en partenariat avec ADI N-A et Bpifrance, a lancé l'Appel à Manifestation d'Intérêt en version « Nouvelle-Aquitaine ». En amont, un travail de co-construction avec les différents partenaires techniques régionaux a permis d'élargir les thématiques qui s'inscrivent dans les grandes tendances actuelles de l'alimentation :

- ▶ Nutrition et santé ①
- ▶ Naturalité et clean label ②
- ▶ Praticité, usage et emballages « intelligents » ou actifs ③
- ▶ Valorisation des matières premières régionales ④
- ▶ Sensorialité et expérience consommateur ⑤

Au total, 22 entreprises ont candidaté, réparties sur tout le territoire.

Répartition
des candidatures
par thématique >



ADI N-A a contribué à la construction, la promotion et la coordination du programme. L'Agence a également soutenu les entreprises dans leur candidature et participé à l'évaluation des dossiers.

Journées Aliments & Santé 15 & 16 juin 2016 à La Rochelle, 17

1^{er} événement « Agro » à l'échelle Nouvelle-Aquitaine

Objectif : Accompagner la participation d'entreprises et de structures type CRT, cellules de transfert... à une des conventions d'affaires « Nutrition Santé » les plus reconnues au niveau européen.

Contribution d'ADI N-A

- ▶ Prospection des entreprises des territoires ex-aquitains et ex-limousins
- ▶ Négociation des tarifs et organisation logistique (inscription des structures selon différentes formules de participation, réservation des surfaces, animation sur le stand ADI N-A, mise en valeur des structures participantes)
- ▶ 100 % des participants ont déclaré être satisfaits ou très satisfaits de l'accompagnement d'ADI N-A sur cet événement. Ils citent en premier lieu la visibilité régionale, la connaissance du terrain et des enjeux, le rôle de booster d'activité, surtout pour les petites entreprises (notamment par l'animation de rencontres). Plus de la moitié des structures accompagnées ont signé des contrats pendant le salon !

17 structures accompagnées sur le village « ADI Nouvelle-Aquitaine » au sein de l'espace Région Nouvelle-Aquitaine : AGIR, AGRI SUD OUEST INNOVATION, AGROTEC, ATOXYGEN, BMYSCREEN, CVA, IMASENS, ITERG, NUTRIKEO, PERLES DE GASCOGNE, PHENOBIO, POLE AGROALIMENTAIRE DE LIMOGES, NOVAPOLE NUTRIBRAIN, UT2A, VALADE, FODALI

CUIR

L'ÉMERGENCE DU CLUSTER RESO'CUIR NOUVELLE-AQUITAINE

Au sein de la Nouvelle-Aquitaine, le « Cuir » constitue l'une des filières régionales stratégiques. Cette filière s'appuie sur l'existence d'une chaîne de valeur complète, de la fourniture d'une matière première de qualité (éleveurs, tanneries), jusqu'à une production artisanale et industrielle, basée sur des savoir-faire anciens et reconnus, au service de multiples activités : la ganterie, la maroquinerie, la reliure, la sellerie, la chaussure.

Ces diverses activités autour du cuir sont présentes dans de nombreux territoires de Nouvelle-Aquitaine, notamment en Dordogne, Charente, Haute-Vienne, Deux-Sèvres et Pyrénées-Atlantiques.

Cette filière (tannerie – mégisserie – maroquinerie – chaussures) regroupe en Nouvelle-Aquitaine plus de **120 établissements** et près de **3 800 salariés**. Le Conseil régional de Nouvelle-Aquitaine, reconnaissant le potentiel de cette filière, s'est déjà fortement investi dans la **création en septembre 2014 du Pôle d'Excellence des métiers du cuir et du luxe à Thiviers (24)**. Ce pôle a pour objectif de renforcer la compétitivité des entreprises par une réponse adaptée à leurs besoins en termes de compétences, et de permettre aux salariés et demandeurs d'emploi d'adapter et d'élever leur niveau de compétences.

La Région soutient également le projet de **la Cité du Cuir à Saint-Junien (87)**, capitale de la ganterie et de la mégisserie, pour favoriser le développement des entreprises tournées vers le haut de gamme et le luxe.

A l'initiative de responsables d'entreprises régionales, la volonté est née fin 2015 de **regrouper les entreprises et les autres parties prenantes de cette filière** (formation, centres de ressources techniques) **au sein d'un cluster Cuir, « Reso'Cuir »**.

Ce cluster Cuir Nouvelle-Aquitaine, officiellement **créé le 22 novembre 2016**, s'attachera plus particulièrement à favoriser les échanges et les mises en réseaux entre les acteurs de la filière, à renforcer l'innovation, le développement à l'international et la création de valeur ajoutée de ses entreprises adhérentes, à favoriser la transmission des savoir-faire existants, et à porter l'organisation et la promotion de la manifestation des Portes du Cuir.

ADI Nouvelle-Aquitaine a été fortement impliquée, en appui opérationnel du Conseil régional, dans tous les travaux de préfiguration de ce cluster, en animant notamment plusieurs ateliers d'identification d'axes de coopération entre les acteurs de la filière.

Elle figure parmi ses membres fondateurs, aux côtés d'entreprises de la filière, du Conseil régional de Nouvelle-Aquitaine, du Conseil départemental de la Dordogne, du Centre Technique du Cuir, et du Conseil National du Cuir.

« ADI Nouvelle-Aquitaine nous a fait bénéficier tout au long de l'année 2016 de son expertise en matière d'animation de cluster. Nous sommes heureux de pouvoir désormais compter sur sa présence au Conseil d'Administration de « Reso'Cuir » qui aura en charge, avec l'équipe d'animateurs du cluster, de veiller au déploiement de la feuille de route stratégique qui a été arrêtée par les membres fondateurs. Tous les membres du cluster sont déjà pleinement mobilisés car les ambitions qu'il porte pour nos entreprises et nos territoires sont fortes, à la hauteur du capital de traditions et de savoir-faire dont dispose la Nouvelle-Aquitaine sur cette filière ».

Laurent Duray, PDG de Lim Group et Président du cluster « Reso'Cuir »



3

FAVORISER
L'ATTRACTIVITÉ ET
L'IMPLANTATION D'ACTIVITÉS



Innovation
Branding
Solution
Marketing
Analysis
Ideas
Success
Management

Technology
Innovation
SYSTEM

© everything is possible / Fotolia

INVEST IN NOUVELLE-AQUITAINE

La mission « Attractivité » de l'Agence de Développement et d'Innovation de la Nouvelle-Aquitaine consiste à favoriser l'implantation de nouvelles activités économiques, étrangères ou françaises, créatrices d'emplois en priorité dans les filières stratégiques régionales définies dans le SRDEII, sur l'ensemble des territoires de la région Nouvelle-Aquitaine.



Pour répondre à cet enjeu, le service déploie un plan d'actions complet :

- ▶ Promouvoir la Nouvelle-Aquitaine auprès des chefs d'entreprise
- ▶ Cibler et planifier des actions de prospection au travers du Plan Régional Attractivité annuel
- ▶ Prospecter en propre des entreprises cibles, françaises et étrangères
- ▶ Accompagner les projets d'implantation, de l'étude à la concrétisation (information qualifiée, mise en relation, recherche immobilière / foncière, orientation vers les financements publics, organisation de visites de sites...), en partenariat avec les territoires concernés
- ▶ Animer le réseau régional des partenaires locaux (agences, collectivités locales, organismes consulaires), pour assurer la cohérence, la mutualisation et la coordination sur le métier de l'attractivité à l'échelle de la région
- ▶ Mesurer l'attractivité régionale au travers de « L'observatoire de l'Attractivité de la Nouvelle-Aquitaine »

De plus, l'Agence, mandatée par la Région, reste le correspondant officiel de BUSINESS FRANCE et de ses bureaux à l'étranger pour représenter les intérêts de la Nouvelle-Aquitaine et coordonner l'accompagnement des projets d'investissements internationaux avec les différents partenaires locaux.



DES MOYENS RAPIDEMENT MUTUALISÉS

La fusion des régions au 1^{er} janvier 2016, puis celle des agences régionales en juin, ont amené à réaliser une refonte complète et rapide des outils de promotion et de prospection. Les moyens « Attractivité » ont été mutualisés ; ainsi, depuis novembre 2016, 7 personnes spécialisées dans l'ingénierie de prospection et d'implantation sont dédiées à cette mission au sein d'ADI N-A. Pour pouvoir couvrir l'ensemble du territoire et des filières de la nouvelle région, les équipes sont déployées sur les 3 sites principaux d'ADI Nouvelle-Aquitaine (Limoges, Pessac et Poitiers).

Dans ce contexte, le Plan de prospection 2016 a été conservateur, les actions concertées puis mutualisées autant que possible à partir de juin, selon un dispositif multicanal complet :

- ▶ Prospection multicanal : contrats renégociés avec les prestataires dès juillet 2016 pour étendre l'offre de services à tous les territoires
- ▶ Prospection web : un site web unifié depuis novembre en français et anglais : **invest-in-nouvelle-aquitaine.fr** et **invest-in-southwestfrance.com** à destination des investisseurs extérieurs à la région
- ▶ Marketing direct : 31 actions réalisées
- ▶ Salons : 430 rendez-vous avec des chefs d'entreprise cibles
- ▶ Veille spécialisée et approche directe de dirigeants

UNE BONNE ANNÉE EN 2016

Malgré la période de transition liée à la fusion, les résultats restent à un bon niveau de performance et sont même sensiblement supérieurs à 2015 :

- ▶ **131 projets exogènes détectés** par ADI N-A et diffusés aux territoires (+ 2,3 % versus 2015 en cumulant les activités des agences sur la moitié de l'année), dont **18 % internationaux, ce qui représente un potentiel global de 2 070 emplois**
- ▶ **24 projets implantés (dont 4 étrangers) pour 326 emplois** créés annoncés à 3 ans, détectés par ADI N-A et accompagnés par les partenaires locaux dans leur implantation

Parmi ces implantations, sur lesquelles l'action d'ADI N-A a été déterminante en 2016 à différents niveaux de la prospection et/ou de l'accompagnement de l'entreprise :

- **ACTIMEO** (Grand-Est) | 3 emplois | R&D | TIC-Santé (développement de solutions informatiques dans le domaine médico-social) | Implantée à Marmande | Détectée et accompagnée par ADI N-A
- **AGISCOM** (Île-de-France) | 20 emplois | Services aux entreprises (Télécommunications) | Implantée à Limoges | Détectée et accompagnée par ADI N-A, aidée par le Conseil régional
- **Baywa** (Allemagne) | 8 emplois | Concepteur, développeur et exploitant de projets éoliens et solaires « clé en main » | CA monde 1 Md€ | Implantée à Bordeaux | Détectée par ADI N-A via son action web et accompagnée par Invest in Bordeaux
- **AMSA** (Aveyron) | 20 emplois | Rachat du site d'une entreprise en liquidation par une société spécialisée dans les armatures métalliques de ponts | Implantée en Corrèze | Détectée et accompagnée par ADI N-A via son opération de marketing direct adapté aux recherches de repreneurs
- **Bassetti** (Isère) | 2 emplois | Logiciels spécialisés dans la gestion des catalogues techniques dans l'aéronautique et le nucléaire | 50 salariés | Stratégie de maillage territorial | Implantée à Bordeaux Technowest | Détectée par ADI N-A et accompagnée par Invest in Bordeaux
- **Martin Dow** (Pakistan) | 100 emplois | Reprise du site du laboratoire pharmaceutique de Meymac (ex-Salem, ex BMS) | Implantée à Meymac | Détectée par ADI N-A et Business France, accompagnée par ADI N-A et le Conseil régional

ADI N-A CORRESPONDANT RÉGIONAL DE BUSINESS FRANCE

L'Agence de Développement et d'Innovation a poursuivi sa mission de correspondant régional de Business France, notamment dans son rôle de **coordination du traitement des projets d'investisseurs étrangers en Nouvelle-Aquitaine**. En 2016, ADI N-A a **évalué et orienté 309 projets internationaux** détectés par Business France dont 140 projets de création de sites (ainsi que 170 projets de reprise ou extension d'entreprises étrangères). Au cours de l'année 2016, **13 projets de source Business France se sont implantés grâce à l'accompagnement du réseau Invest in Nouvelle-Aquitaine pour 274 emplois créés à 3 ans et 135 sauvegardés** ; parmi eux, l'extension du japonais Eagle Industry installé en Charente suite au rachat d'ABC Technology en 2015 (100 emplois créés à 5 ans).

LA CONFIRMATION DE L'ATTRACTIVITÉ DE LA NOUVELLE-AQUITAINE

La première édition de l'observatoire des investissements exogènes étrangers et français créateurs d'emplois en région Nouvelle-Aquitaine est parue le 21 mars 2017 (www.invest-in-nouvelle-aquitaine.fr/docutheque). En effet, ADI N-A, avec l'aide de Business France et des partenaires locaux, recense les investissements réalisés sur le territoire, qu'ils soient accompagnés ou non par le réseau Invest in Nouvelle-Aquitaine (le cas d'environ 50 % des projets).

En 2016, les entreprises ayant un siège hors région, françaises ou étrangères, ont annoncé la **création de près de 3 900 emplois à 3 ans** dans le cadre de leurs projets d'implantation, d'extension et de reprise en région. L'ex-Aquitaine reçoit 72 % du flux global des projets (pour 79 % des emplois) quand le Poitou-Charentes et le Limousin en captent respectivement 21 % et 7 %.

Les investissements étrangers représentent quant à eux **27 % des projets implantés pour 25 % des emplois**. Avec 982 emplois créés ou maintenus (+ 4 % par rapport à 2015) par des sociétés étrangères au travers de **63 projets (+ 17 % par rapport à 2015), en majorité des projets de création de sites (57 %)**, la région Nouvelle-Aquitaine confirme son attractivité.

Comme au global France, l'**Allemagne** est le 1^{er} pays investisseur en 2016 en Nouvelle-Aquitaine avec **17 % des projets** quand le **Japon**, avec 3 grands projets, arrive en tête des créations d'emplois (19 %). **Les investissements étrangers, en hausse de 17 % versus 2015** (tendance nationale à + 16 %) sont plus souvent des projets de **production industrielle, plus créateurs d'emplois et mieux répartis sur l'ensemble des territoires régionaux** : 38 % des projets étrangers se réalisent en Gironde contre 55 % pour les projets français.

En matière d'attractivité internationale en ce qui concerne les territoires, les deux départements les plus attractifs sont la Gironde qui accueille 35 % des emplois étrangers (en forte hausse de + 38 % versus 2015) et les Pyrénées-Atlantiques avec 18 % (en hausse de + 30 %). Les 10 autres départements, en tête desquels la Charente et la Dordogne, ont capté la moitié des emplois étrangers en 2016.

PERSPECTIVES 2017

Initiée en 2016, la collaboration opérationnelle élargie à tous les partenaires locaux de la nouvelle grande région reste un enjeu pour 2017. En effet, il s'agira d'organiser plus formellement la gouvernance et l'animation du nouveau réseau Invest in Nouvelle-Aquitaine, sous l'égide du Conseil régional et en prenant appui sur la démarche de marketing territorial qu'il souhaite engager.

Le dimensionnement des moyens du service Attractivité d'ADI N-A au nouveau périmètre régional, ainsi que l'attractivité croissante de la région avec notamment l'arrivée de la LGV en juillet (Bordeaux – Paris en 2 h), amènent à envisager une montée en puissance du nombre de projets détectés et implantés en Nouvelle-Aquitaine.

Le déploiement d'un dispositif de prospection adapté à la recherche de repreneurs pour les sociétés en difficulté, en lien avec les commissaires au redressement productif et le Conseil régional, permettra par ailleurs d'apporter un nouveau service aux territoires ainsi impactés.

AGISCOM (LIMOGES, 87)

ÎLE-DE-FRANCE | TÉLÉCOMMUNICATIONS, 20 EMPLOIS

L'entreprise Agiscom intervient en tant que **prestataire auprès de donneurs d'ordres** des télécommunications, de la construction et de l'énergie, tels que Vinci, Orange ou Eiffage.

Forte de sa frappe commerciale, Agiscom **assure son développement par l'obtention régulière de nouveaux marchés.**

Fin 2015, la dirigeante de l'entreprise a **décidé d'implanter un établissement secondaire à Limoges** pour se rapprocher de l'un de ses donneurs d'ordres situé dans l'agglomération. Elle emploie aujourd'hui une dizaine de personnes.

*Accompagnée par ADI Nouvelle-Aquitaine et ses partenaires territoriaux, **Agiscom a rapidement trouvé les bureaux adaptés à son cahier des charges.** L'entreprise s'est installée en février 2016 dans la pépinière « La Boîte à Business » gérée par la CCI Limoges et Haute-Vienne. La dirigeante a également reçu le soutien du Conseil régional de la Nouvelle-Aquitaine (avance remboursable et aide au recrutement de cadre).*

www.agiscom.fr



ACTIMEO (MARMANDE, 47)

RÉGION GRAND EST | TIC-SANTÉ | 3 EMPLOIS

Actimeo est spécialisée dans le **développement de solutions informatiques dédiées aux professionnels des établissements et services du social et médico-social**. Cette start-up leur propose plusieurs produits dont le portail www.action-sociale.org ou un logiciel de gestion de dossiers d'utilisateurs.

Les deux associés, en provenance de la région Grand Est, ont **choisi la Nouvelle-Aquitaine pour y développer leur entreprise, en raison du dynamisme de l'écosystème régional « TIC-Santé »**, de l'accompagnement d'ADI N-A et de l'accueil du territoire. Actimeo est installée depuis février 2016 dans les locaux de la pépinière Eurêka Marmande Sud.

Aujourd'hui, **bien intégrée dans l'écosystème néo-aquitain**, Actimeo poursuit son développement et l'expérimentation de nouvelles solutions.

L'entreprise a été accompagnée par ADI Nouvelle-Aquitaine et ses partenaires territoriaux dans son implantation. Les associés ont bénéficié de la connaissance du territoire et de l'expertise d'ADI N-A pour concrétiser leur projet : mise en relation, recherche de locaux, informations en matière d'ESS, de financement ou de recrutement.

www.actimeo.fr



MARTIN DOW (MEYMAC, 19)

PAKISTAN | GROUPE PHARMACEUTIQUE | 100 EMPLOIS

Spécialisé dans la **fabrication de médicaments génériques** ou sous licence, le groupe a repris fin 2015 les Laboratoires Salem, placés en liquidation judiciaire.

Une nouvelle usine pharmaceutique a été inaugurée en mars 2017 ; Martin Dow devrait progressivement redémarrer la production après l'obtention des différentes autorisations de l'Agence nationale de sécurité du médicament et des produits de santé (ANSM). **Le groupe industriel prévoit dans les années à venir la réalisation d'investissements importants pour maximiser sa capacité de production** : fabrication de nouveaux produits, conception de nouveaux procédés de fabrication, ainsi que la création d'un centre de R&D.

Outre le maintien de 30 emplois menacés, le rachat du site par Martin Dow et ses futurs projets devraient s'accompagner de la création d'une centaine d'emplois. De plus, en **se développant en Europe et aux Etats-Unis, Martin Dow place l'usine corrézienne comme tête de pont du groupe en Europe.**

Le rachat des Laboratoires Salem par le groupe Martin Dow a été réalisé avec le concours de l'Agence de Développement et d'Innovation et de ses partenaires territoriaux, mobilisés pour sauvegarder les emplois et maintenir le site opérationnel. L'accompagnement d'ADI Nouvelle-Aquitaine a consisté à conduire une prospection pour la recherche de repreneurs, organiser des visites du site, orienter vers les aides publiques mobilisables notamment régionales, aider à monter les dossiers, mettre en relation avec les bons interlocuteurs...

www.martindow.com



Martin Dow
Pharmaceuticals for a Changing World

4

ANIMER
LES RÉSEAUX RÉGIONAUX
DE L'INNOVATION



© Rawpixel.com / Fotolia



ADI
Nouvelle-Aquitaine
Agence de Développement et d'Innovation

RÉSEAU INNOVEZ EN NOUVELLE-AQUITAINE



L'année 2016 a bâti les fondations du nouveau Réseau à l'échelle de la Nouvelle-Aquitaine. Résultat : un réseau qui fédère 765 membres de l'écosystème d'innovation issus de 265 organismes.

4 FAITS SAILLANTS

- ▶ La formalisation de la stratégie Réseau à l'échelle Nouvelle-Aquitaine inscrite au cœur des priorités du SRDEII (Schéma Régional de développement économique, d'innovation et d'internationalisation) de la Nouvelle-Aquitaine
- ▶ Une approche territoriale intégrée des 3 réseaux des 3 ex-régions (intégration du RDT Poitou-Charentes depuis juin, transfert de la CCI Limousin du RDT Limousin au 31 décembre)
- ▶ Une animation concrète et continue sur les territoires au service des TPE-PME
- ▶ Le rapprochement des réseaux Innovation, Design et Interclustering

Ambition : Faire du réseau Innovez en Nouvelle-Aquitaine le lieu de consolidation des dynamiques d'innovation territoriales

MISSIONS / CHIFFRES CLÉS 2016

Détecter les Entreprises Primo-Innovantes (EPI)

- ▶ 415 entreprises détectées

Accompagner les parcours d'innovation

- ▶ 106 Prestations Technologiques Réseau (PTR) / Prestations Tremplin Innovation (PTI) instruites (dont 15 % prescrites directement par ADI N-A), pour 86 dossiers acceptés
 - 50 % ex-Aquitaine, 35 % ex-Poitou-Charentes et 15 % ex-Limousin
 - 540 k€, enveloppe budgétaire 2016 des 3 réseaux
- ▶ 146 mises en relation, 15 recherches de compétences ayant généré 142 contacts

Promouvoir et diffuser une culture d'innovation

- ▶ 2 étapes de l'Innovation : 27 octobre à Limoges - Temps fort Innovation Day (voir ci-contre), 6 décembre à Biarritz - Nouveaux modèles organisationnels (190 participants)
- ▶ 2 évènements Design (80 participants)

- ▶ 15 rencontres innovation (117 participants)
- ▶ 2 formations ESS / IS, Bordeaux et Anglet (24 participants)

Animer les dynamiques d'innovation territoriales et les communautés d'acteurs (Design, innovation sociale, interclustering...)

- ▶ 2 Communautés d'Entreprises Socialement Innovantes (10 participants)
- ▶ 2 Clubs Prospective Design (20 participants)

Temps fort Réseau

27 octobre 2016 à Limoges, 87

La dimension géographique du territoire « Nouvelle-Aquitaine » amène à repenser et réinventer collectivement le modèle d'organisation du Réseau au service des entreprises. Cette rencontre des membres du Réseau, organisée avec la CCI Limousin (Réseau de Diffusion Technologique Limousin), a permis de commencer à partager et co-construire les bases du nouveau Réseau. Fil rouge : « Comment accompagner les entreprises de nos territoires de manière plus efficace à l'intérieur du nouveau périmètre ? Le mode d'organisation en Réseau, un levier d'action ? »

Bilan : 80 participants, venus des 3 ex-régions, **6 ateliers collaboratifs** autour des enjeux du Réseau : Détecter & Accompagner, Animer & Promouvoir, Mode d'organisation, Expérimentations territoriales, Bonnes pratiques, Valeur ajoutée, Offre de services complémentaire..., **1 200 nouveaux contacts** générés par une animation ludique, **3 témoignages d'entreprises** bénéficiaires des actions du Réseau (Olikrom - 33, Lije Technologies et Volcodis - 87)

CHEZ MORILLE (AUGÉ, 79)

Des innovations et des créations d'emplois en milieu rural du Poitou-Charentes

Éleveur et producteur de canards depuis 1987, « Chez Morille » est une entreprise familiale qui réalise de façon artisanale des produits à base de canard. Toutes les étapes de la production sont réalisées sur site : l'élevage, le gavage, l'abattage et la transformation des produits. L'entreprise a mis en place une politique d'innovation en lançant une nouvelle gamme de produits pour l'apéritif et en mettant au point de nouveaux modes de conservation. Ne possédant pas en interne les compétences pour mener à bien ses projets, l'entreprise a bénéficié dans le cadre d'une PTI, d'un accompagnement du CRITT Agro-Alimentaire de La Rochelle pour l'élaboration des nouveaux produits et la mise en place d'une conserverie sur site. L'entreprise déjà présente sur les marchés, chez les restaurateurs et magasins de producteurs, les innovations développées ont permis d'élargir les circuits de distribution en intégrant les épicerie fines, et de compléter la gamme de produits proposée à la clientèle.

Aujourd'hui, la communication s'appuie sur un savoir-faire artisanal qui s'intègre parfaitement dans le paysage local et rural, en utilisant des produits issus d'un élevage de qualité.

Depuis sa création, l'entreprise est passée de 3 à 25 salariés.

N.B. En ce début d'année 2017, l'entreprise a dû abattre 28 000 canards touchés par la grippe aviaire. Décidés à repartir au plus vite, les dirigeants ont bâti un plan d'investissements, intégrant les futures règles de biosécurité et d'améliorations sanitaires sur la partie élevage, abattage et gavage, via le plan de Compétitivité et d'Adaptation des Exploitations Agricoles (PCEAE). Pendant cette période de transition, les salariés ont bénéficié d'un plan de formation. La Région a apporté son soutien pour envisager une reprise d'activité en mai.

www.chezmorille.fr



NINO ROBOTICS (LIT-ET-MIXE, 40)

1^{er} transporteur personnel assis, en avance sur son temps

Depuis 2015, NINO ROBOTICS propose des véhicules électriques (gyropodes), utilisables en position assise.

Dans un souci d'amélioration constante de ses produits, l'entreprise souhaitait ajouter un système innovant permettant l'arrêt et le démarrage en pente du gyropode, par le déploiement de béquilles.

Elle a donc fait appel, dans le cadre de la PTI, à INODESIGN (Villeneuve d'Ascq, 59), bureau d'études spécialisé pour l'étude et la conception d'une carte de contrôle. Cette carte permet aux béquilles du « Nino » de détecter la proximité du sol afin de stationner sur des pentes jusqu'à 7 %, puis de faire varier la hauteur d'assise.

« La PTI nous a permis de faire réaliser, rapidement et à coût moindre, l'étude de la carte. Un premier de série correct a vu le jour. Nous passons aujourd'hui à la phase de pré-industrialisation de cette carte électronique dans un boîtier adapté, et avons prévu des mises à jour afin de développer les prochaines versions du Nino. »

Un parfait exemple de parcours « premier pas vers l'innovation »

Détectée par le Réseau Innovez en Nouvelle-Aquitaine, NINO ROBOTICS a ensuite bénéficié de la « valeur ajoutée » d'ADI N-A : participation au salon Handicap à Bordeaux en avril 2016, puis mise en relation et appui des experts de l'Agence (robotique / tourisme / TIC santé), avant d'obtenir cette Prestation Tremplin Innovation.

www.nino-robotics.com



Réseau Design

PLAN RÉGIONAL

« L'INNOVATION DES ENTREPRISES PAR LE DESIGN »

Le SRDEII a réaffirmé la nécessité pour la Nouvelle-Aquitaine de s'engager dans les démarches d'innovation, pour dynamiser la croissance des entreprises. Or, l'intégration de l'usage et de la relation client / usager dans la conception est fondamentale ; faire correspondre le besoin de l'usager à la réponse apportée est l'essence même du design !

Aussi, la Région souhaite accélérer la diffusion de la pratique du design à travers un plan d'actions quinquennal, élaboré et coordonné par le réseau Design. Objectif : 1 000 entreprises sensibilisées, 500 accompagnées.

CLUB DESIGN

Animé par le réseau Design, il est un lieu d'échanges de bonnes pratiques et de réflexions. Il stimule la mise en place d'outils de ressourcement et d'amélioration de la performance Design. En 2016, les représentants des entreprises fondatrices - Lectra, Thales, Corep, Argolight, Decathlon (Solognac Caperlan) -, se sont réunis à 3 reprises, comme le 11 mai chez Solognac Caperlan / Decathlon à Cestas où, 5 heures durant, les participants ont voyagé au sein de Decathlon Corporate, des Marques Passions et du Process Projet de Decathlon. Thales et Decathlon ont pu tisser des liens. Ce club déploiera ses actions dans le cadre du plan Design Nouvelle-Aquitaine.

ANIMATION

« De la culture au design de la ville de demain », atelier collaboratif (30 mars 2016 à Bordeaux, 33)

Organisé avec Cap Sciences, les participants ont débattu des 4 facteurs culturels majeurs (les urbains sont connectés, ils viennent de cultures

différentes, les jeunes constituent un groupe citoyen en soi, les outils ou processus d'éducation au vivre ensemble sont déstructurés), et projeté leur incidence sur la conception de la ville de demain.

Cet atelier a réuni 42 personnalités du monde entrepreneurial, économique, scientifique, culturel et universitaire de la Nouvelle-Aquitaine, en présence d'un Grand Témoin, Luc Paboeuf du Centre d'innovation Sociétale Crisalidh de l'Université de Bordeaux.

« La parole aux artisans ! », soirée débat à l'occasion du salon des Portes du cuir (30 septembre 2016 à Saint-Yrieix-La-Perche, 87)

Faire émerger un collectif pour répondre aux attentes des professionnels de la filière cuir de la Nouvelle-Aquitaine. L'innovation par le design (accès au marché et produits innovants) y a trouvé toute sa place, 35 artisans ont pu exprimer leurs besoins et attentes en préfiguration de la création du « cluster RESO'CUIR ».

« Diversification des usagers des Action & Outdoor Sports (AOS) » : impacts sur la création de nouveaux produits et services », design lab dans le cadre du Design Summer Camp (2 novembre 2016 à Anglet, 64)

Dans une démarche créative et prospective, il s'agissait d'identifier les modes d'adaptation des AOS face aux tendances structurelles : vieillissement de la population, féminisation, démocratisation des AOS, nouvelles technologies. Organisé par le réseau Design, cet atelier a réuni une quarantaine de chefs d'entreprise, usagers des AOS, designers, experts en innovation, sportifs de haut niveau, ingénieurs, et universitaires. Les résultats sont en voie d'exploitation par les acteurs des AOS.

Les trophées du design stratégique 2016 (24 novembre 2016 à Nantes, 44)

Organisés par l'Ecole de Design de Nantes, le réseau Design a proposé la candidature de 18 entreprises néo-aquitaines dans les catégories Design & Innovation, Design & Start Up, Design de Services, Design Global. **L'entreprise ALKI a remporté le trophée du design global.**

Interclustering

2016 était l'année de la construction d'une nouvelle ambition stratégique et territoriale pour initier plus de projets inter-entreprises trans-filières et trans-thématiques.

La mission d'animation du Réseau des pôles et des clusters « Aquitaine Interclustering » a connu **2 temps forts** :

- ▶ La fin du dernier module de formation initié avec France Clusters (8 sessions de formation au bénéfice de 102 participants issus de 21 pôles et clusters)
- ▶ L'élargissement de la communauté des pôles et des clusters à l'échelle de la Nouvelle-Aquitaine avec 70 clusters et 11 pôles de compétitivité depuis le 2 juin 2016

2 leviers d'action : « institutionnel » pour impulser et créer les conditions favorables à l'émergence de projets, « cognitif » pour faciliter l'accès aux opportunités de projets d'innovation pour les entreprises.

3 outils pour répondre à une finalité, orienter les efforts sur l'émergence de projets collaboratifs inter-entreprises :

- ▶ **Jouer l'effet réseau** : intégrer le réseau Aquitaine Interclustering dans la communauté du Réseau Innovez en Nouvelle-Aquitaine. 2016 a été l'occasion de poser les bases pour concrétiser cette intégration avec davantage de partenaires pour plus d'échanges, plus de proximité territoriale et générer ainsi un maximum de projets inter-entreprises.
- ▶ **Animer les communautés de réseaux** : acter la nécessité de passer au numérique. 2016 a été l'occasion de proposer une forme plus interactive favorisant la connaissance mutuelle (annuaires, agenda)

et l'émergence de projets inter-entreprises avec de nouvelles méthodologies issues des travaux académiques du partenariat d'ADI N-A avec Aerospace Valley et ESTIA Recherche. L'occasion de préparer le cahier des charges d'une plateforme numérique et collaborative a pris corps, de même que faire savoir qui est qui et qui fait quoi, sur la base des 2 précédentes éditions des séminaires Interclustering de Latresne [33] et Limoges [87].

- ▶ **Préparer une feuille de route « Grande région »** : partager le bilan de 5 années du dispositif d'animation actuel avec les nouvelles équipes de la Région, les axes de progrès et inscrire l'interclustering dans le SRDEII au niveau des communautés des pôles et clusters et des entreprises. 2016 a été l'occasion de redéployer ce dispositif en Nouvelle-Aquitaine tout en souhaitant pérenniser le partenariat avec France Clusters.

Ces actions sont assurément le socle de base pour faire émerger sur le territoire des projets dans une logique de fertilisation croisée.

5

FOCUS TERRITORIAUX

© Lothar Ingia / Fotolia





© DragonImages / Fotolia

ADI NORD NOUVELLE-AQUITAINE

C'est la volonté de proximité d'ADI N-A qui a présidé à la création sur le territoire de l'ex-Poitou-Charentes d'une antenne principale et généraliste basée à Poitiers (86), et d'une secondaire à La Rochelle (17), essentiellement dédiée à l'animation du cluster « Énergies Marines Renouvelables ».

Forte de 8 personnes, l'équipe ADI Nord Nouvelle-Aquitaine s'est initialement constituée autour du transfert partiel des activités de 2 structures : l'Agence Régionale pour l'Innovation du Conseil régional de Poitou-Charentes et le Pôle des Eco-industries.

Située sur le seul des 3 territoires à ne pas être doté d'une agence de développement économique au moment de la fusion régionale, ADI Nord Nouvelle-Aquitaine s'est volontairement inscrite dès sa création dans une logique soutenue de découverte, de pédagogie et de collaboration croisée avec ses principaux partenaires locaux autour des métiers de l'Agence.

Le déploiement de l'offre complète ADI N-A sur le territoire fait l'objet d'un travail de terrain de l'équipe Nord Nouvelle-Aquitaine en articulation permanente avec les experts filières et métiers d'ADI N-A basés à Pessac.

Un rapprochement particulier a été opéré avec le Conseil régional de Nouvelle-Aquitaine site de Poitiers et Bpifrance, afin de monter rapidement en puissance sur l'accompagnement d'entreprises porteuses de projets de transformation et d'innovation éligibles aux financements et dispositifs publics.

Un signal fort d'intérêt a été envoyé par les 4 plus grandes communautés d'agglomération du territoire (Poitiers, Niort, Angoulême et La Rochelle) à travers leur adhésion à ADI N-A dès 2016, conduisant l'ensemble des équipes de l'Agence à explorer des premières pistes de collaboration opérationnelle en lien direct avec les priorités déroulées par ces collectivités : accompagnement d'entreprises innovantes, implantation de nouvelles activités, intégration dans les réseaux d'innovation, soutien aux filières fortes et actions spécifiques conduites par le territoire.

Que ce soit sur sollicitation directe ou via l'intervention d'ADI N-A localement, l'Agence a également établi des **contacts partenariaux avec les 6 autres communautés d'agglomération du Nord Nouvelle-Aquitaine, ainsi qu'avec 8 premières communautés de communes**.

Le lancement du réseau Innovez en Nouvelle-Aquitaine et l'intégration par ADI N-A du dispositif « Prestation Tremplin Innovation » ont permis de poser rapidement les bases d'échanges réguliers et fructueux avec les Chambres de Commerce et d'Industrie territoriales.

Dans un contexte qui croise la mise en place d'une nouvelle équipe et la profonde mutation des grands acteurs du développement économique local, ADI Nouvelle-Aquitaine poursuivra en 2017 la montée en puissance du déploiement de son offre et sa traduction par des actions individuelles ou collectives au service des territoires.

UNE MISE EN PLACE RAPIDE ET EFFICACE

Accompagnement à la transformation

L'équipe « Accompagnement à la transformation » d'ADI Nord Nouvelle-Aquitaine a **rencontré 58 entreprises** entre juin et décembre 2016, générant 34 mises en relation avec des acteurs économiques, techniques, scientifiques et financiers et 29 accompagnements de projets de transformation et d'innovation.

Innovez en Nouvelle-Aquitaine

Le réseau Innovez en Nouvelle-Aquitaine a été lancé au travers de 4 premières réunions départementales, rassemblant un premier cercle de 73 membres dont 40 membres prescripteurs de Prestations Tremplin Innovation. **32 dossiers de PTI** ont d'ailleurs été instruits en 2016 pour un montant total de **221 400 €**.

Attractivité

La mission « Attractivité » d'ADI N-A s'est traduite en 2016 par **8 projets d'implantation** encore à l'étude et/ou en cours de concrétisation (recherche de bâtiments et de terrains).

En outre, de nombreuses entreprises du territoire ont également été rencontrées et accompagnées par les experts filières et métiers d'ADI N-A Pessac (33).

SDI-INOX (MARANS, 17)

Entreprise sous-traitante, spécialisée dans le travail du tube inox – 25 personnes, CA 2,3 M€

ADI N-A accompagne l'entreprise, en lien avec la CCI de La Rochelle, dans le design d'un premier produit propre innovant et dans la création d'une nouvelle gamme d'équipements ludiques pour la piscine (design produit, packaging, marque, stratégie de communication, refonte du site web) : aide à la sélection et à l'engagement d'une collaboration avec un designer, mise en relation qualifiée avec le CRITT Sports & Loisirs de Châtelleraut (86) pour des tests techniques de sécurité, orientation vers des cabinets de propriété intellectuelle pour le dépôt d'un brevet, recherche de financements publics (Bpifrance, Conseil régional...), aide à la structuration des dossiers de demande d'aide.

www.sdi-inox.com



SOPROMADEC (CISSÉ, 86)

Entreprise spécialisée dans le nettoyage et la maintenance mécanique de petits matériels contaminés en particules fines – amiante, plomb, plasma, céramique – 4 personnes, CA 300 k€

L'entreprise a obtenu une commande début 2017 pour décontaminer 2 000 tonnes d'échafaudages de la gare de Bordeaux pollués au plomb. Ce contrat génère une augmentation brutale des volumes de production, pour laquelle l'entreprise n'est pas configurée aujourd'hui. ADI N-A accompagne l'entreprise à chacune des étapes du projet (avec mobilisation de fonds publics et privés), pour le redimensionnement de l'outil industriel, l'organisation de la production, les financements, les contrats. Une fois sa mutation effective, l'entreprise sera la seule sur la façade atlantique française à offrir un service de dépollution et de traçabilité de matériels de grandes dimensions. A la suite de sa participation au salon Pollutec avec ADI N-A sur le stand Région Nouvelle-Aquitaine, la société Karcher lui a passé commande pour l'intervention sur ses 5 robots de désamiantage.

ENTREPRISE EN DIFFICULTÉ

Entreprise spécialisée dans la conception et la production artisanale de faïences, labellisée « entreprise du patrimoine vivant » – 3 personnes

ADI N-A accompagne l'entreprise dans sa recherche de repreneurs : rédaction d'un dossier de valorisation des savoir-faire, compétences, produits, marchés et équipements de production de l'entreprise, transmission du dossier au commissaire au redressement productif pour mise en relation avec investisseurs potentiels et, selon demande de l'investisseur retenu, accompagnement du projet de reprise.

EASYLI (CHÂTELLERAULT, 86)

Entreprise spécialisée dans la conception et la production de batteries électriques sur-mesure pour deux roues qui a développé en parallèle un produit propre dans le domaine du stockage d'énergie photovoltaïque – 7 personnes, CA 1,5 M€

ADI N-A réalise un accompagnement global à l'entreprise : refonte de son business model pour clarifier sa proposition de valeur et se concentrer sur le développement de ses domaines d'activité les plus stratégiques (équipe Design ADI), aide au développement de son activité via la mise en relation qualifiée avec des prospects pertinents sur ses marchés cibles (équipe filières ADI N-A), aide à la mise en œuvre opérationnelle de sa nouvelle stratégie (équipe territoriale ADI Nord Nouvelle-Aquitaine), notamment pour la sécurisation de son patrimoine intellectuel (constat de contrefaçon sur ses marques) et la mise en place d'un accompagnement Ressources Humaines adapté au changement à conduire dans l'entreprise.

www.easylibatteries.com



ADI EST NOUVELLE-AQUITAINE

Très active et reconnue sur son territoire, Limousin Expansion est devenue depuis le 2 juin 2016 le site Est Nouvelle-Aquitaine d'ADI N-A. L'ensemble des expertises opérationnelles et fonctionnelles rassemblées sur le territoire en fait un site pilier d'ADI N-A.

LA PROSPECTION RÉGIONALE : VISITE DES PME LIMOUSINES

L'équipe Prospection rencontre en moyenne **25 entreprises régionales par mois**, réparties sur l'ensemble des trois départements Corrèze, Creuse et Haute-Vienne. Ces visites sont réalisées par un chargé d'affaires référent par département et ont pour objectif :

- ▶ D'identifier des projets de développement et de présenter aux chefs d'entreprise les différents soutiens ou accompagnements potentiels (en interne ou en externe)
- ▶ De connaître les problématiques des chefs d'entreprise
- ▶ De détecter des situations difficiles

En 2016, 289 PME régionales dont 50 comptes clés (>100 salariés) ont été rencontrées. Ces visites ont donné lieu à 154 mises en relation et sollicitations de dispositifs régionaux.

L'ACCOMPAGNEMENT DE PROJETS D'ENTREPRISES

L'équipe Transformation des entreprises accompagne des projets, créateurs de valeur et d'emplois sur le territoire, dans l'industrie ou les services, dans les secteurs clés de l'économie régionale dont l'agroalimentaire, l'autonomie des personnes, le bois, la céramique, le développement durable et les hautes technologies.

Les interventions auprès des chefs d'entreprise et des créateurs d'entreprises innovantes ont été principalement de 2 natures :

- ▶ Appui à la structuration de projets
- ▶ Ingénierie de financements

La connaissance du territoire, du réseau d'acteurs publics et privés ainsi que des différents dispositifs d'aides aux entreprises, constitue l'une des clés de la réussite des projets accompagnés.

L'équipe Transformation des entreprises a accompagné **56 nouveaux projets** dont :

- ▶ 39 projets de développement-reprise-mutation, 10 de création et 7 d'implantation
- ▶ 50 % en Haute-Vienne
- ▶ 36 projets ont été financés pour 7,8 M€ au total
- ▶ 7 entreprises de l'Est Nouvelle-Aquitaine ont été lauréates à INNOVADAY 2016

L'ensemble de ces projets représente **818 emplois prévisionnels créés**, consolidés ou sauvegardés, soit une moyenne de 14 emplois par projet

JEAN HERVÉ (BOUSSAC, 23)

Fabrication de pâtes à tartiner

Projet de croissance via une implantation de nouvelle unité avec construction d'un atelier et 10 emplois à la clé. Accompagné par les équipes marketing et implantation d'ADI N-A : choix d'un site en Creuse à Boussac, gestion des relations avec la communauté de communes de Boussac, recherche de financement.

Financement Région obtenu : 300 k€

Inauguration du site prévue le 30 juin 2017

www.jeanherve.fr



TARTIERE (BOURGANEUF, 23)

Fabrication de palettes et sciage, 30 salariés

M. Tartière venait juste de succéder à son père au sein de l'entreprise. Accompagné par ADI N-A dans sa recherche de financement privé (bancaire) / public dans le cadre d'un projet d'investissement de 5 M€, immobilier et équipement productif, et sur sollicitation de la Communauté de communes de Bourgneuf, le projet a été entièrement financé. L'entreprise a également été choisie pour intégrer l'accélérateur Bpifrance (2^e promotion sur les 4 lauréats de la Nouvelle-Aquitaine).

Financement privé obtenu : 1 M€

ACCECIA (BRIVE LA GAILLARDE, 19)

Société de service informatique spécialisée dans la conduite de projets et le développement de logiciels spécifiques, 6 salariés (3 au moment du démarrage de l'accompagnement)

L'entreprise souhaitait commercialiser une nouvelle solution de Gestion Electronique de Documents (GED) très performante développée pour un client. ADI N-A a aidé la société à prioriser ses actions, retravailler son business plan, trouver la bonne stratégie et les leviers pour financer cette nouvelle activité, du positionnement du produit au développement technique et commercial...

Financements obtenus (privé / public) : 0,37 M€

www.accecia.fr



CDR ENVIRONNEMENT (BAR, 19)

Centre de tri des déchets, 6 salariés

Le projet consistait à délocaliser le site à cause d'une menace de fermeture administrative par la DREAL. Accompagné par ADI N-A dans sa recherche de financement privé (bancaire) et public (l'entreprise avait vainement contacté des banques depuis 2012), le projet a été financé et a débuté.

Financements obtenus (privé / public) : 3,37 M€

www.cdr-environnement.fr

LE CLUB DES LIMOUSINS

ADI N-A anime le Club des Limousins, réseau informel de 15 dirigeants ou anciens dirigeants ayant exercé leur activité professionnelle au-delà de la région Limousin.

Pour certains dossiers accompagnés, l'Agence sollicite les membres du Club qui apportent leur expertise, leur connaissance des marchés nationaux et internationaux et leur réseau.

Les réunions du Club des Limousins se tiennent soit à Limoges, soit à la Maison de la Nouvelle-Aquitaine à Paris. **10 rencontres en 2016 :**

- ▶ 6 réunions du Club avec ADI N-A pour échanger sur des projets
- ▶ 4 rendez-vous avec des créateurs ou des dirigeants d'entreprise pour travailler sur la stratégie globale, le modèle économique ou la stratégie commerciale de leur projet, ou encore préparer des pitches de présentation devant des financeurs potentiels ou des futurs clients

Les membres du Club ont répondu à 10 sollicitations, pour des mises en relation avec des cibles commerciales ou des partenaires industriels ou sur leur expertise (métier ou géographique).

ADI SUD NOUVELLE-AQUITAINE

Dans le département des Pyrénées-Atlantiques et des Landes, **245 entreprises** ont été visitées dans les secteurs d'activités diversifiés qu'offre ce territoire. Près de **150 mises en relation** ont permis à ces entreprises de gagner un temps précieux dans la conduite de leurs projets.

Très ancrée dans l'écosystème local, l'équipe basée à Pau accompagne également les entreprises dans leurs projets selon les compétences spécifiques dont elle dispose (entre autre le management de l'innovation et le montage de projets R&D).

SYCLOPE ELECTRONIQUE (SAUVAGNON, 64)

Syclope Electronique a bénéficié d'un accompagnement dans le montage d'un projet R&D. Disposant déjà d'une technologie performante dans le traitement de l'eau et bien que rattachée à un groupe allemand, les sujets qui ont été traités vont :

- ▶ Du montage du projet de financement et d'un accès privilégié vers les financeurs connus d'ADI N-A
- ▶ Aux pré-conseils, voire mises en relation sur les leviers fiscaux (Crédit Impôt Recherche, Crédit Innovation...)
- ▶ À la facilitation des relations établies avec l'Université de Pau et des Pays de l'Adour

Un nouveau capteur industriel pour le suivi des métaux dans l'environnement va pouvoir être développé au travers des financements ainsi obtenus et du recrutement d'un ingénieur R&D, d'un technicien, ainsi que d'un doctorant au sein de l'UPPA.

www.syclope.fr

SYCLOPE
Electronique

Au titre du suivi des entreprises en mutation et au sein de la filière Oil&Gas, l'équipe ADI Sud Nouvelle-Aquitaine a participé à un groupe de travail construit sur la complémentarité des approches et des contributions (UIMM, Pôle AVENIA, dirigeants...). Les actions menées ont été conduites avec une volonté affirmée de favoriser le maintien des emplois dans la durée et la recherche de solutions collectives :

- ▶ Réflexion sur l'employabilité et la montée en compétence des salariés face à de nouveaux enjeux (action de formation soutenue par le Conseil régional, la DIRECCTE, les OPCA...). **Environ 600 stagiaires dont 70 % d'opérateurs** sont concernés par ces formations
- ▶ Action commerciale avec la plateforme THOMS qui a vu le jour au sein du pôle AVENIA pour favoriser la recherche de nouveaux débouchés et la réponse à des appels d'offres plus globaux

L'intégralité des entreprises bénéficiaires de ce programme sont toujours en activité et se sont enrichies d'une meilleure connaissance des entreprises du territoire. Cette démarche filière, combinée à des entretiens plus confidentiels avec la cellule Sud Nouvelle-Aquitaine « Entreprises en mutation », a permis d'ouvrir le dialogue avec un dirigeant (souvent dans l'isolement face à ces difficultés) et d'éviter une sollicitation des pouvoirs publics uniquement en gestion de crise.

ADI NOUVELLE-AQUITAINE & BORDEAUX MÉTROPOLE

Capitale de la région Nouvelle-Aquitaine, la métropole bordelaise est un grand territoire de projets d'aménagement urbain et de développement économique. Pour répondre aux enjeux de Bordeaux Métropole et à son ambition de s'engager dans des actions d'innovation sur des domaines à fort potentiel, ADI N-A a intensifié ses partenariats en 2016 à travers des accompagnements de projets de structuration de filières et de développement d'entreprises localisées sur son territoire. ADI N-A et la Métropole bordelaise ont collaboré sur 2016 sur 3 axes :

- ▶ Echange d'informations et travail sur des filières d'intérêt métropolitain
- ▶ Suivi d'entreprises du territoire métropolitain, entrant dans la cible d'ADI N-A
- ▶ Préfiguration d'expérimentations sur différentes zones de la métropole

8 filières d'actions communes

- ▶ **Aéronautique-Spatial-Défense** : participation aux réflexions sur l'OIM Bordeaux Aéroport visant à présenter un cadre d'exception à la centaine d'entreprises existantes de la filière et à en accueillir de nouvelles
- ▶ **Silver économie** : contribution à l'organisation de la journée « Silver économie et habitat », animation de l'atelier Silver économie dans le cadre de « Longue vie à Bordeaux Métropole - Anticiper le vieillissement de la population », participation aux comités de pilotage du Pôle gérontologique lormontais et à la réflexion sur le démonstrateur santé dans le cadre de l'OIM (Opération d'Intérêt Métropolitain) Campus-Vallée-Créative, organisation de l'espace start-up du Forum Innovation Santé
- ▶ **Refit de yachts** : contribution à la structuration de l'offre du cluster Bordeaux Superyachts Refit en vue d'accueillir des yachts de grande dimension pour des travaux de rénovation et maintenance, identification d'entreprises régionales ayant les compétences pour adresser ce marché, mise en cohérence avec les autres projets à l'échelle de la Nouvelle-Aquitaine
- ▶ **Numérique** : ADI N-A porte l'animation et le développement du Club Commerce Connecté de Digital Aquitaine, en lien avec la dynamique French Tech, visant à accélérer la croissance des startups
- ▶ **Chimie/Matériaux** : accompagnement d'entreprises de la filière Matériaux composites et travaux menés en synergie avec le réseau de

la filière Chimie & Matériaux de la Nouvelle-Aquitaine ACD (Aquitaine Chimie Durable), notamment sur le bassin du Bec d'Ambès (33)

- ▶ **Systèmes de Transports Intelligents** : dans la continuité du congrès mondial ITS de 2015 à Bordeaux, ADI N-A a poursuivi l'accompagnement des entreprises métropolitaines positionnées sur les STI et présenté à la Métropole des projets d'expérimentations sur la mobilité intelligente
- ▶ **Energies Marines Renouvelables**, en particulier l'hydrolien fluvial et estuarien autour du site d'essais SEENEOH Bordeaux : contribution à la structuration de la filière EMR, identification des entreprises susceptibles d'installer des démonstrateurs sur la plateforme sous le pont de Pierre à Bordeaux
- ▶ **Drones** : en lien avec le cluster Aetos, Bordeaux Technowest et Aérocampus Aquitaine, ADI N-A soutient le développement des entreprises de la filière Drone au niveau régional, ainsi que la position de la métropole bordelaise sur les services et systèmes de drones (cf. le programme « Drone City » lancé par la Région Nouvelle-Aquitaine pour devenir la région pilote de l'usage de drones dans la ville).

Des territoires métropolitains ont été identifiés pour l'accueil d'expérimentations dans ces différentes filières : OIM Bordeaux-Aéroport, OIM Campus-Vallée-Créative, Ecoparc, Parc Newton, Parc d'activités de Pessac-Bersol, Grand port maritime de Bordeaux, Floirac.

Par ailleurs, tout au long de l'année 2016, ADI N-A et la métropole bordelaise ont été partenaires sur des événements se rapportant à ces filières à travers la mobilisation de nombreux acteurs métropolitains (entreprises, laboratoires) et zones d'activités, sur les étapes de l'Innovation du réseau Innovez en Nouvelle-Aquitaine, le Forum de la Croissance Verte, le Salon Pollutec ou encore les Assises Européennes de la Transition Energétique.

Ces synergies opérationnelles seront formalisées en 2017 par une convention Bordeaux Métropole / ADI N-A, qui ouvrira également la participation d'ADI N-A au programme européen URBACT, axé sur le partage d'expériences et l'amélioration des stratégies de soutien aux écosystèmes économiques les plus dynamiques des territoires, en déclinant à l'échelle métropolitaine des stratégies de « spécialisation intelligente ».

6

UNE
NOUVELLE
AGENCE



GOVERNANCE

L'Agence de Développement et d'Innovation de la Nouvelle-Aquitaine est une association Loi 1901, dont la gouvernance est animée par une assemblée générale de 565 membres adhérents au 31 décembre 2016, un Conseil de Surveillance et un Directoire.

CONSEIL DE SURVEILLANCE au 24 mars 2017

MEMBRES FONDATEURS

Conseil régional Nouvelle-Aquitaine	Alain ROUSSET	Président <i>(Président du Conseil de Surveillance)</i>
Conseil régional Nouvelle-Aquitaine	Gérard BLANCHARD	Vice-Président
Conseil régional Nouvelle-Aquitaine	Bernard UTHURRY	Vice-Président
Conseil régional Nouvelle-Aquitaine	Anne-Laure BEDU	Conseillère régionale
Conseil régional Nouvelle-Aquitaine	Pierre COINAUD	Conseiller régional
Conseil régional Nouvelle-Aquitaine	Maryse COMBRES	Conseillère régionale
Conseil régional Nouvelle-Aquitaine	Gonzague MALHERBE	Conseiller régional
Conseil régional Nouvelle-Aquitaine	Philippe NAUCHE	Conseiller régional
Conseil régional Nouvelle-Aquitaine	Joan TARIS	Conseiller régional
Bpifrance Financement	Bruno HEUCLIN	Directeur régional
Conseil Economique, Social et Environnemental Régional (CESER) Nouvelle-Aquitaine	Jean-Pierre LIMOUSIN	Président

COLLÈGE ENTREPRISES

ACH	Brigitte HAMACHE	Gérante
BERNARDAUD	Françoise MATHEOUD	Directeur des Opérations
CERADROP	Rémi NOGUERA	Directeur Général
LIM Group	Laurent DURAY	Président Directeur Général
NCX Instrumentation	Sandrine CHARTON	Gérante
SUNNA DESIGN	Thomas SAMUEL	Directeur Général
THALES	Trang PHAM	Directrice du Développement régional

COLLÈGE PARTENAIRES SOCIO-ÉCONOMIQUES

Chambre de Commerce et d'Industrie Nouvelle-Aquitaine	Jean-François CLEDEL	Président
Chambre régionale de Métiers et de l'Artisanat de Nouvelle-Aquitaine	Jean-Pierre GROS	Président
Comité régional CGT Aquitaine	Valérie PAULET	Secrétaire régionale
CPME Nouvelle-Aquitaine	Alain BRETTE	Président
MEDEF Nouvelle-Aquitaine	Christophe FAUVEL	Président
Union des Industries et Métiers de la Métallurgie (UIMM) Nouvelle-Aquitaine	Christian HOUEL	Président
Union Départementale des Syndicats Force Ouvrière de la Gironde	Stéphane MARTE-GOUTE	Secrétaire général Métallurgie
Union Régionale CFDT Aquitaine	Marc BESNAULT	Secrétaire général

COLLÈGE

FORMATION, RECHERCHE ET ENSEIGNEMENT SUPÉRIEUR

CEA CESTA	Francis HARDOUIN	Adjoint au Directeur
Université de Bordeaux	Eric PAPON	Vice-Président
Université de La Rochelle	Pascal ESTRAILLIER	Vice-Président
XLIM - Université de Limoges	Dominique BAILLAR-GEAT	Directeur

COLLÈGE COLLECTIVITÉS TERRITORIALES

Bordeaux Métropole	Virginie CALMELS	Vice-Présidente
Communauté d'Agglomération de Grand Poitiers	El Mustapha BELGSIR	Vice-Président
Communauté d'Agglomération de La Rochelle	Jean-François FOUNTAINE	Président
Communauté d'Agglomération Pau-Pyrénées	Francis PEES	Vice-Président
Limoges Métropole	Gaston CHASSAIN	Vice-Président

COLLÈGE PERSONNALITÉS QUALIFIÉES

Cluster TIC-Santé Nouvelle-Aquitaine	Christian FILLATREAU	Président
Université de Poitiers / UFR de Sciences Économiques	Olivier BOUBA-OLGA	Directeur de l'UFR

INVITÉS PERMANENTS

Banque de France	Patrick BERGER	Directeur régional
CRESS Nouvelle-Aquitaine	Stéphane MONTUZET	Vice-Président
DRRT Nouvelle-Aquitaine	Dominique REBIERE	Délégué régional
DIRECCTE Nouvelle-Aquitaine	Isabelle NOTTER	Directrice
SATT Aquitaine Science Transfert	Maylis CHUSSEAU	Présidente

DIRECTOIRE au 24 mars 2017

KAIROS	33 - Bordeaux	Jean-Luc FOUCO <i>(Président du Directoire)</i>	Président
INSTITUT DE LA CHIMIE VERTE	86 - Poitiers	Jacques BARBIER <i>(Vice-Président du Directoire)</i>	Président
AMATSI DBI	64 - Idron / 31 - Toulouse	Alain SAINSOT	Président
AQUITEM / ALIENOR.NET	33 - Le Bouscat	Agnès PASSAULT	Présidente
AVENIR ÉLECTRONIQUE DE LIMOGES (AEL)	87 - Limoges	Catherine PARROTIN	Président Directeur Général
CERINNOV GROUP	87 - Limoges	Arnaud HORY	Président Directeur Général
CRISALIDH	33 - Bordeaux	Luc PABOEUF	Chef de projet
DASSAULT AVIATION	33 - Mérignac	Jean-Jacques GONDALLIER de TUGNY	Conseiller du Président Directeur Général
OUAT ENTERTAINMENT	16 - Angoulême	Frédérique DOUMIC	Président Directeur Général
RIDORET MENUISERIE	17 - La Rochelle	Daniel RIDORET	Président
SACBA	47 - Tonneins	Claire DELOEUIL	Responsable Développement
SILAB	19 - Saint-Viance	Xavier GAILLARD	Directeur Général Délégué
SOLVAY	33 - Pessac / Bruxelles	Patrick MAESTRO	Directeur recherche avancée

RESSOURCES HUMAINES ET FINANCIÈRES

LES ÉQUIPES

A fin 2016, ADI Nouvelle-Aquitaine comptait un effectif global de 80 salariés, répartis sur 4 sites géographiques : Pessac, Pau, Limoges et Poitiers.

D'un point de vue administratif, 48 salariés sont rattachés au site de Pessac, 4 au site de Pau, 20 au site de Limoges et 8 au site de Poitiers. Beaucoup de salariés travaillant pour l'ensemble des sites géographiques de l'Agence, la localisation opérationnelle des équipes s'établit à 34 salariés pour tous les sites, 21 pour Pessac, 4 pour Pau, 13 pour Limoges et 8 pour Poitiers.

Le personnel d'ADI N-A est expérimenté et qualifié : l'âge moyen atteignait 45 ans à fin 2016, tandis que 65 % de l'effectif avaient un niveau d'études supérieur ou égal à Bac + 4.

Les équipes opérationnelles sont constituées des profils suivants :

- ▶ Experts sectoriels, maîtrisant sur chaque filière stratégique le tissu industriel et l'écosystème d'innovation régional
- ▶ Ingénieurs et cadres généralistes issus du monde l'entreprise
- ▶ Spécialistes métiers intervenant sur les différents axes d'accompagnement de l'Agence (numérique, design, ingénierie financière et levée de fonds, projets européens...)

L'effort en formation professionnelle de l'Agence s'est élevé en 2016 à 2,5 % de sa masse salariale, soit plus du double de l'obligation légale de 1 %.

Un Comité de Direction (CoDir) de 9 personnes pilote, sous l'autorité du Directeur Général, la structure.

Une Délégation Unique du Personnel (DUP) a été mise en place fin 2016.

LES RESSOURCES FINANCIÈRES

Pour l'exercice de ses missions statutaires, ADI N-A disposait en 2016 d'un budget de fonctionnement de 8 M€. Ce budget tient compte de l'intégration graduelle de toutes les structures et activités rassemblées au sein d'ADI N-A au cours de l'exercice 2016.

Ses principaux financeurs étaient le Conseil régional de Nouvelle-Aquitaine (à hauteur de 68 %), l'Europe par l'intermédiaire des fonds FEDER et autres programmes européens spécifiques (27 %), et les cotisations de ses adhérents : collectivités, entreprises, acteurs socioprofessionnels ou de l'enseignement supérieur (5 %).

En 2016, au-delà de l'exercice de ses missions statutaires, ADI N-A a assuré la maîtrise d'œuvre ou l'assistance à maîtrise d'ouvrage de 20 opérations spécifiques (actions collectives, portage administratif de clusters, salons professionnels, activités Europe, manifestations innovation), qui figurent dans ses comptes annuels, mais sans véritable impact sur son résultat net, ces différentes opérations ayant bénéficié de financements dédiés, émanant de collectivités territoriales et des entreprises bénéficiaires, et couvrant l'intégralité des frais engagés.

TRANSFORMATION INTERNE

Comme évoqué dans le préambule du Président du Directoire et du Directeur Général, les nombreux défis internes et externes auxquels ADI Nouvelle-Aquitaine est confrontée, imposent une réponse structurée qui s'est concrétisée dans l'établissement d'un plan stratégique sur les trois prochaines années : **le Plan Cap 2019**.

Ce plan ambitieux repose sur 5 grandes orientations stratégiques :

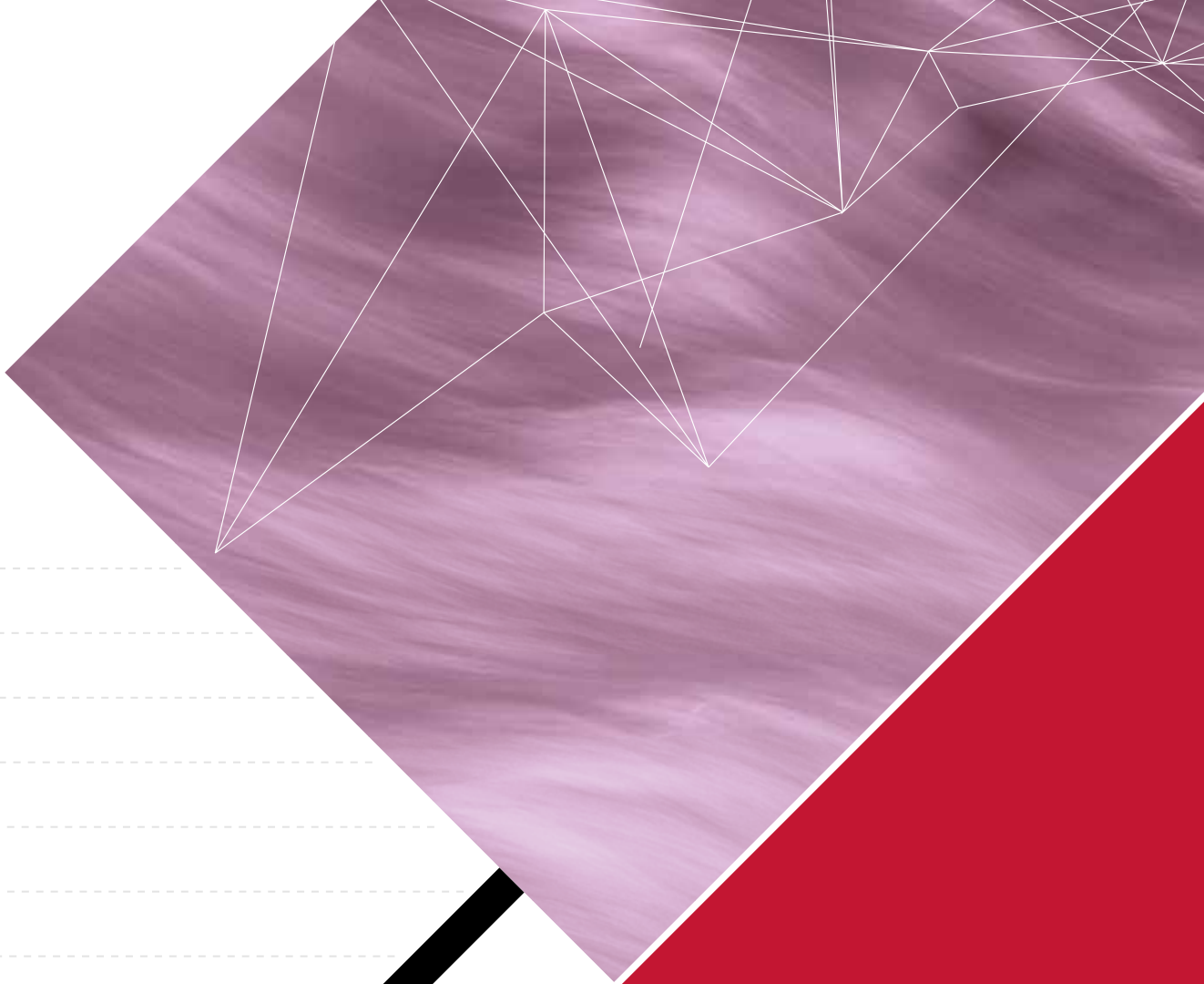
- ▶ Consolider un nouveau socle commun Vision-Missions et faire vivre nos 3 Valeurs (Engagement, Agilité, Coopération)
- ▶ Proposer une offre de services aux entreprises, originale et diffusable sur le tout le territoire régional
- ▶ Mettre en œuvre une ambitieuse démarche de gestion prévisionnelle des emplois et des compétences (compétences spécifiques, employabilité, mobilités...)
- ▶ Contractualiser avec les principaux partenaires institutionnels de l'Agence et consolider une stratégie adhérents volontariste à l'échelle de l'ensemble de la Nouvelle-Aquitaine
- ▶ Développer une organisation solide et performante (Système de Management par la Qualité, Système de Management par les Objectifs, Schéma directeur Système d'Information...)

Depuis 2014, les sites de Bordeaux et Pau sont labellisés ISO 9001, l'objectif est d'élargir cette labellisation à ADI Nouvelle-Aquitaine dans le courant du premier semestre 2018. →



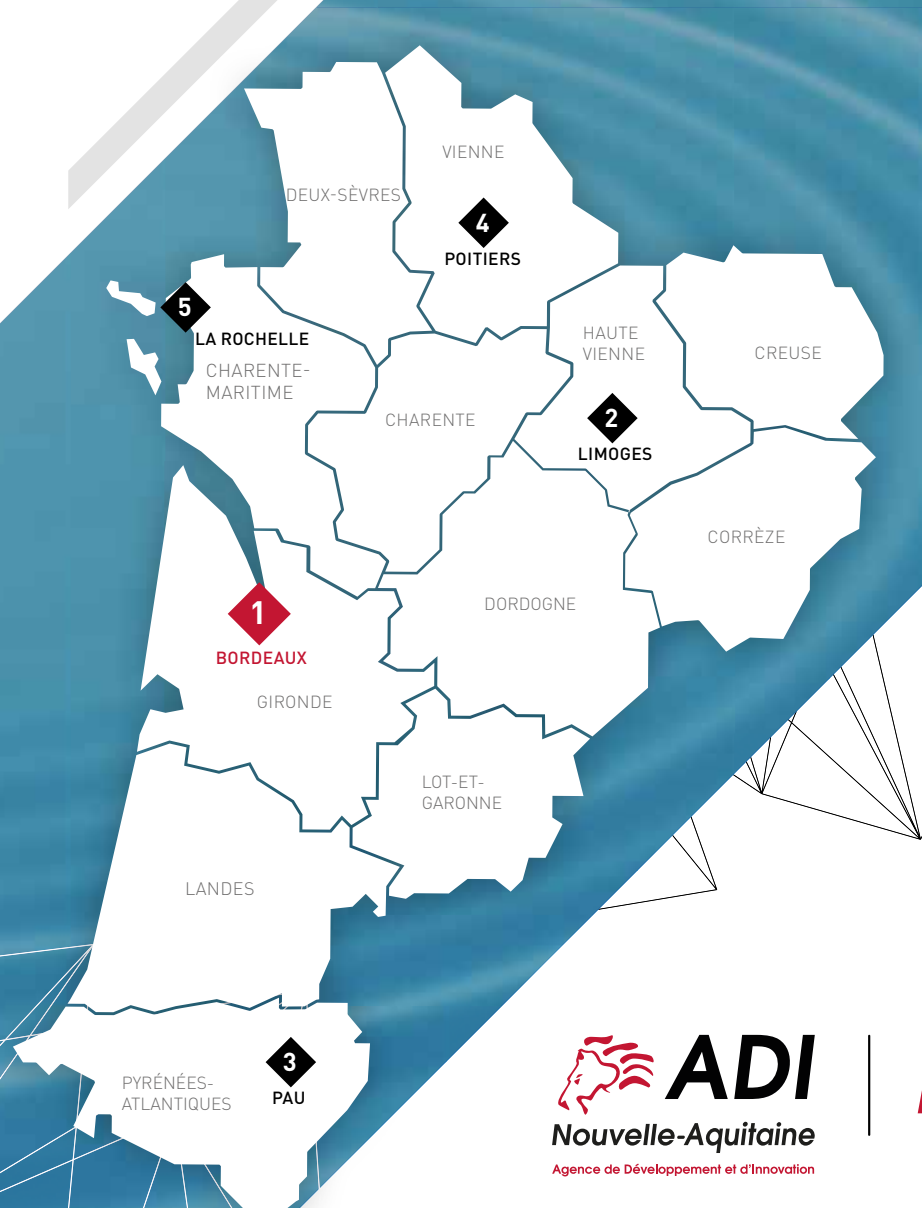
NOTES

A series of horizontal dashed lines for writing notes, located in the white rectangular area on the left side of the page.





- 1 SIÈGE SOCIAL**
6 allée du Doyen Georges Brus
33600 PESSAC
Tél. + 33 (0)5 57 57 84 88
- 2**
27 boulevard de la Corderie
87031 LIMOGES Cedex
Tél. + 33 (0)5 87 21 21 21
- 3**
2 avenue Pierre Angot
64053 PAU Cedex 9
Tél. + 33 (0)5 59 84 82 83
- 4**
3 rue Raoul Follereau
86000 POITIERS
Tél. + 33 (0)5 87 21 22 00
- 5**
15 rue Alfred Kastler
17000 LA ROCHELLE
Tél. + 33 (0)6 78 77 96 22



JUIN 2017 - AGENCE DE DÉVELOPPEMENT ET D'INNOVATION NOUVELLE-AQUITAINE
Rédaction et réalisation : ADI Nouvelle-Aquitaine • Création graphique : Laurent Marchet • Réf. 2017-JML-15-a

© Jezper / Fotolia

www.adi-na.fr

-  @ADInouvelleaquitaine
-  ADI Nouvelle-Aquitaine
-  @ADI_N_A
-  ADI Nouvelle-Aquitaine



L'Agence de Développement et d'Innovation de la Nouvelle-Aquitaine est financée par l'Union Européenne. L'Europe s'engage en région Nouvelle-Aquitaine avec le FEDER.